



ТОЛЪЯТИНСКАЯ ГОРОДСКАЯ ДУМА

РЕШЕНИЕ

Самарская область, Тольятти

25.02.98, № 246

О Программе социальной поддержки населения города на 1998 год

Рассмотрев представленный мэрией города проект Программы социальной поддержки населения города на 1998 год, городская Дума

решила:

1. Утвердить Программу социальной поддержки населения города на 1998 год за счет местного бюджета (Приложение).
2. Предложить мэрии (г-н Жилкин С.Ф.) предусмотреть возможность перехода со второго полугодия 1998 года на адресную компенсацию льгот по проезду в общественном транспорте.
3. Контроль за выполнением настоящего решения возложить на постоянную комиссию по социальной политике (г-н Брусникин А.Ю.).

Мэр города

С.Ф.Жилкин

Председатель Думы

А.Н.Дроботов

Приложение № 1
к решению городской Думы
№ 246 от 25.02.98г.

ПРОГРАММА

социальной поддержки населения города на 1998 год

СОДЕРЖАНИЕ		стр.
1.	ОБЩИЕ ПОЛОЖЕНИЯ	
1.1.	Положение в сфере социальной поддержки в 1997 году	3
1.2.	Основные понятия социальной защиты	3
1.3.	Направления и формы социальной поддержки жителей города	4
1.4.	Принципы социальной поддержки	4
1.5.	Структура органов социальной поддержки населения г.Тольятти	5
1.6.	Социальный паспорт города	6
1.7.	Средний размер пенсии и льгот отдельных категорий граждан	7
2.	ОСНОВНЫЕ НАПРАВЛЕНИЯ ДЕЯТЕЛЬНОСТИ ПО ОРГАНИЗАЦИИ СОЦИАЛЬНОЙ ПОДДЕРЖКИ ОТДЕЛЬНЫХ КАТЕГОРИЙ ГРАЖДАН	
2.1.	Раздел "ДОЛГ И МИЛОСЕРДИЕ"	8
2.2.	Раздел "ВETERАНЫ ВОЙНЫ, ВОЕННОЙ СЛУЖБЫ И ТРУДА"	9
2.3.	Раздел "СТАРШЕЕ ПОКОЛЕНИЕ"	11
2.4.	Раздел "МАЛООБЕСПЕЧЕННЫЕ СЕМЬИ С ДЕТЬМИ"	11
2.5.	Раздел "ВЗАИМОДЕЙСТВИЕ С ОБЩЕСТВЕННЫМИ ОРГАНИЗАЦИЯМИ"	12
2.6.	Раздел "СОВЕРШЕНСТВОВАНИЕ РАБОТЫ УЧРЕЖДЕНИЙ СОЦИАЛЬНОЙ ЗАЩИТЫ"	12
3.	ПОЛОЖЕНИЯ.	
3.1.	Положение "О ПОРЯДКЕ ОКАЗАНИЯ МАТЕРИАЛЬНОЙ ПОМОЩИ"	13
3.2.	Положение "О ПОРЯДКЕ ВЫПЛАТЫ АДРЕСНЫХ ДОТАЦИЙ"	14
3.3.	Положение "О ПОРЯДКЕ ВЫПЛАТЫ КОМПЕНСАЦИИ ПО ПРОЕЗДУ НА ДАЧНЫХ МАРШРУТАХ"	16
4.	РАСЧЕТЫ ПО ПРОГРАММЕ СОЦИАЛЬНОЙ ПОДДЕРЖКИ НАСЕЛЕНИЯ ГОРОДА	
4.1.	Сводный расчет	17
4.2.	Расчет средств по разделам Программы:	
4.2.1.	- выплата ежемесячных адресных дотаций;	19
4.2.2.	- оказание адресной материальной помощи в соответствии с Положением "О порядке оказания материальной помощи";	19
4.2.3.	- оказание адресной материальной помощи инвалидам к памятным датам;	20
4.2.4.	- оказание адресной материальной помощи малообеспеченным детям к памятным датам;	20
4.2.5.	- выплаты компенсации по проезду на дачных маршрутах;	20
4.2.6.	- предоставление талонов в бани и парикмахерские, ремонт и переоборудование элементов жилья, пожизненное содержание по договорам;	21
4.2.7.	- оздоровление в местных пансионатах;	21
4.2.8.	- установка пандусов и поручней;	22
4.2.9.	- проведение памятных и культурно-массовых мероприятий;	22
4.2.10.	- оказание финансовой помощи общественным организациям на основании договоров о сотрудничестве;	23
4.2.11.	- доплата к заработной плате работникам пансионата ветеранов труда;	23
4.2.12.	- содержание Социальной гостиницы с отделением ночного пребывания.	23
5.	ИНФОРМАЦИЯ ПО ФИНАНСИРОВАНИЮ ЛЬГОТ ОТДЕЛЬНЫМИ КАТЕГОРИЯМИ ГРАЖДАН ИЗ ГОРОДСКОГО БЮДЖЕТА В 1998 ГОДУ ПО СООТВЕТСТВУЮЩИМ ОТРАСЛЯМ	25

1. ОБЩИЕ ПОЛОЖЕНИЯ

1.1. ПОЛОЖЕНИЕ В СФЕРЕ СОЦИАЛЬНОЙ ПОДДЕРЖКИ В 1997 ГОДУ

Снижение жизненного уровня, рост безработицы, застой производства приводит к обострению социально-экономической ситуации в обществе в целом и городе Тольятти особенно.

Планомерная и целенаправленная работа, проводимая руководством города и социальными службами в сфере социальной поддержки малообеспеченных граждан, определенным образом сглаживает трудности кризисного периода. Этому в значительной мере способствует максимальная приближенность специалистов по социальной работе Центров социального обслуживания к населению.

Действенными формами социальной поддержки населения в 1997 году были доплаты к пенсии инвалидам и родителям погибших военнослужащих, компенсации по проезду на дачных маршрутах, льготы по социально-бытовым услугам (парикмахерские, бани, ремонт и перedelка жилья), единовременная материальная помощь, санаторно-курортное лечение в пансионате "Радуга", проведение культурно-массовых мероприятий и т.д.

Программа социальной поддержки направлена на создание в городе приемлемых условий существования для тех категорий населения, которые в связи с возрастом, состоянием здоровья, социальным положением не могут самостоятельно обеспечить поддержание жизненного уровня. При этом учитывается тот факт, что г.Тольятти является самым "дорогим" городом Поволжья, в котором пенсионерам, имеющим фиксированный размер пенсии, необходима дополнительная помощь со стороны муниципальной власти.

Рост числа пенсионеров в 1997 году составил по городу 4,04%, в том числе по районам: Автозаводский - 5,91%; Комсомольский - 3,01%; Центральный - 2,06%. *Всего на 1 октября 1997 года в городе проживало 130 тысяч пенсионеров. Из них 13 тысяч получало минимальную пенсию, 14 тысяч - от 1 до 2 минимальных пенсий, 24,5 тысячи - от 2 до 3 минимальных пенсий.*

Средний размер пенсии с компенсацией по городу на 1 октября 1997 года составил 306,6 тыс. руб., при прожиточном минимуме пенсионеров по городу 264 тыс.руб. (230 тыс.руб. по области).

На 1 декабря, с учетом увеличения пенсии, средний размер пенсии с компенсацией по городу составил 328,9 тыс.руб.

Приведенные данные позволяют предположить, что 1/3 получателей пенсии в городе потенциально нуждается в поддержке со стороны органов муниципальной власти.

Анализ обращений по вопросам оказания материальной помощи, получения социального пособия, назначения субсидий показал, что основными заявителями являются пенсионеры, которые составляют от 60% до 80% от общего числа заявителей в зависимости от вида получаемой помощи. Примерно от 3% до 4% составляют обращения одиноких матерей, многодетных и неполных семей.

Подводя итоги прошедшего года, можно сказать, что особую значимость для пенсионеров, инвалидов и семей с низким уровнем дохода в городе имели адресные дотации, которые позволили существенно повысить размер пенсии инвалидов, а также льготы и субсидии по оплате жилья и коммунальных услуг. Открыты отделы для малоимущих пенсионеров в 9 магазинах города. Все индексации пенсий, назначения пособий на детей проводились качественно и без задержек. Практически закончена подготовительная работа по пенсионной реформе.

Программа социальной поддержки населения города Тольятти является существенным дополнением к гарантированному федеральному социальному обеспечению и к мероприятиям Программы социальной поддержки населения Самарской области.

Цели разработки Программы социальной поддержки населения города:

- снять социальную напряженность;
- дать чувство защищенности отдельным категориям населения.

Программа 1998 года в целом повторяет Программу 1997 года.

В Программе отдельным разделом представлены мероприятия по социальной поддержке инвалидов - "Долг и милосердие".

Мероприятия по социальной поддержке военнослужащих, уволенных в запас или отставку в связи с сокращением Вооруженных Сил, включены в раздел Программы "Ветераны войны, военной службы и труда".

Ожидаемый результат выполнения Программы социальной поддержки населения города на 1998 год - стабилизация социальных процессов среди населения города.

1.2. ОСНОВНЫЕ ПОНЯТИЯ СОЦИАЛЬНОЙ ЗАЩИТЫ

Социальная защита представляет собой комплекс мер, предоставляемых местными органами власти с целью поддержания жизненного уровня определенных категорий граждан, которые в связи с возрастом, состоянием здоровья, социальным положением не могут обеспечить его самостоятельно. Социальная защита осуществляется в виде пенсий, пособий, льгот, предоставления материальной помощи, социального обслуживания.

Пенсия - денежное обеспечение, предоставляемое гражданам при достижении определенного возраста, в связи с инвалидностью, при потере кормильца и в других предусмотренных законом случаях.

Пособие - денежная помощь, оказываемая государством лицам, находящимся в тяжелом экономическом положении, например, при безработице.

Материальная помощь - единовременное оказание денежной помощи на безвозмездной основе гражданам, попавшим в сложную жизненную ситуацию.

Услуга - это блага, предоставляемые в форме деятельности, такой как бытовое, коммунальное, транспортное обслуживание, обучение, лечение, уход за детьми и престарелыми.

Дотация - государственное денежное пособие в виде доплат, предоставляемое гражданам для покрытия убытков или на специальные цели (адресные дотации, компенсации на дачные перевозки).

Льгота - преимущество, дополнительные права, предоставляемые отдельным категориям граждан в виде полного или частичного освобождения от внесения обязательных платежей (бесплатный проезд в общественном транспорте), а также в виде дополнительных выплат (повышение стипендии, пенсии, пособия).

Трудная жизненная ситуация - ситуация, объективно нарушающая жизнедеятельность гражданина (инвалидность, неспособность к самообслуживанию в связи с преклонным возрастом, болезнью, малообеспеченность, безработица, отсутствие определенного места жительства), которую он не может преодолеть самостоятельно. Постоянная трудная жизненная ситуация выражается в стойкой потере трудоспособности или в принадлежности к определенной социальной группе. Временная характеризуется временной потерей трудоспособности, сложным материальным положением в семье.

1.3. НАПРАВЛЕНИЯ И ФОРМЫ СОЦИАЛЬНОЙ ПОДДЕРЖКИ ЖИТЕЛЕЙ ГОРОДА

Социальная поддержка малообеспеченных граждан и семей с детьми в соответствии с Программой социальной поддержки населения города оказывается в виде натуральной помощи, предоставления льгот и услуг, единовременных денежных выплат и ежемесячных адресных дотаций, финансирования мероприятий социальной поддержки, направленных на медико-социальную реабилитацию и социально-психологическую адаптацию.

Натуральная помощь оказывается тем, кто не в состоянии себя обслуживать, нуждается в постороннем уходе, когда денежная форма оказания помощи неэффективна и нецелесообразна.

Натуральная помощь осуществляется в виде:

- бесплатного горячего питания;
- предоставления продуктов и промтоваров по льготным ценам или бесплатно;
- принятия одиноких пенсионеров и инвалидов, нуждающихся в посторонней помощи на обслуживание в Центры социального обслуживания, направления нуждающихся в уходе граждан в отделения медико-социальной помощи.

Денежные выплаты нуждающимся гражданам производятся в виде разовых выплат или ежемесячных адресных дотаций.

Социальная поддержка в виде льгот осуществляется предоставлением льгот на проезд в городском транспорте, выплаты компенсации по проезду на дачных маршрутах, выделения талонов на бытовые услуги.

Социальная поддержка в виде льгот осуществляется предоставлением льгот на проезд в городском транспорте, выплаты компенсации по проезду на дачных маршрутах, выделения талонов на бытовые услуги.

1.4. ПРИНЦИПЫ СОЦИАЛЬНОЙ ПОДДЕРЖКИ

Основными принципами социальной поддержки являются адресность, дифференцированность, гарантированность, комплексность и принцип социального реагирования.

Принцип адресности предусматривает предоставление социальной помощи конкретным лицам с учетом их индивидуальных особенностей и иных объективных причин (возраст, состояние здоровья, состав семьи, размер совокупного среднедушевого дохода).

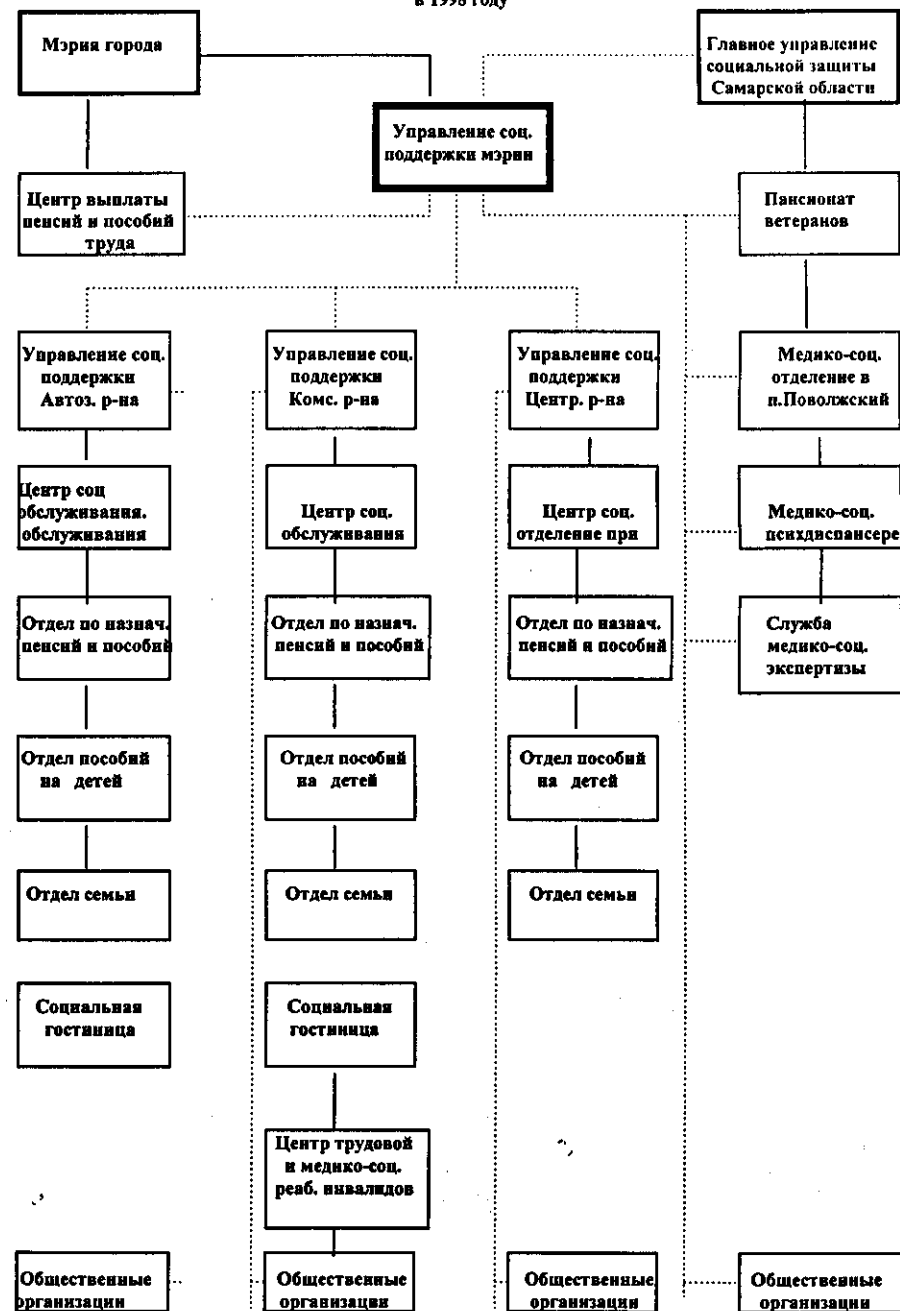
Принцип дифференцированности предполагает определение размеров и видов помощи в зависимости от места проживания, уровня доходов семьи, степени нуждаемости и др. факторов.

Принцип гарантированности предполагает обязательное оказание социальной помощи лицам, имеющим на нее право (как обратившимся в местные органы социальной защиты, так и выявленным в процессе обследования).

Принцип правового регулирования предполагает контроль за соблюдением норм действующего законодательства в области социальной защиты, правовые услуги гражданам в пределах компетенции, консультации и разъяснения.

Принцип комплексности предполагает предоставление одновременно нескольких видов социальной помощи (денежной, натуральной, в виде услуг и льгот) в зависимости от социально-экономического положения различных групп населения.

1.5. СТРУКТУРА ОРГАНОВ СОЦИАЛЬНОЙ ПОДДЕРЖКИ НАСЕЛЕНИЯ ГОРОДА в 1998 году



1.6. СОЦИАЛЬНЫЙ ПАСПОРТ ГОРОДА (на 1997 год)

КАТЕГОРИИ	ВСЕГО по городу (человек)	Авт. р-н (человек)	Комс. р-н (человек)	Цент. р-н (человек)
НАСЕЛЕНИЕ, в т.ч.	723416	431353	128400	163663
- мужчины;	351682	212361	62400	76921
- женщины;	370833	218092	66000	86741
- старше 80 лет;	12978	3039	1380	8559
- детей до 16 лет.	156297	101582	25215	29500
ПЕНСИОНЕРЫ, в т.ч.	130488	61489	26342	42657
- получающие минимальную пенсию;	13418	7405	2786	3217
- получающие от 1 до 2 минимальных пенсий;	14219	6010	3109	5100
- получающие от 2 до 3 минимальных пенсий;	24598	11233	3904	8461
- средний размер пенсии с компенсацией (тыс.руб.)	306,6	303,1	310,5	311,2
- неработающие пенсионеры;	71948	35513	4891	31544
- находятся на обслуживании в ЦСО;	2030	530	700	800
- владельцы дачных участков;	8087	5200	1015	1872
ИНВАЛИДЫ, в т.ч.	24560	10754	4910	8896
- инвалиды 1 группы;	1932	871	399	662
- инвалиды 2 группы;	16846	6472	3487	6887
- инвалиды 3 группы;	3335	1832	672	831
- дети-инвалиды.	2447	1579	352	516
ВETERАНЫ, в т.ч.				
- участники ВОВ;	3984	1298	1166	1520
- инвалиды ВОВ:	1926	654	402	870
1 группы	81	25	21	35
- женщины-участницы войны;	876	333	176	367
- труженники тыла;	16910	6370	3537	7003
- блокадники Ленинграда;	140	86	29	25
- несовершеннолетние узники фашистских концлагерей;	323	139	47	137
- участники боевых действий в Афганистане:				
инвалиды;	43	26	10	7
семьи погибших.	39	22	11	6
- участники боевых действий в Чечне:				
инвалиды;	8	2	1	5
семьи погибших.	28	21	4	3
- ветераны труда;	64166	28753	12815	22598
УЧАСТНИКИ ЛИКВИДАЦИИ АВАРИИ НА ЧАЭС И ДРУГИХ АТОМНЫХ ОБЪЕКТАХ, в т.ч.				
- инвалиды;	88	30	33	25
- семьи погибших и умерших ликвидаторов.	14	3	5	6
РЕАБИЛИТИРОВАННЫЕ И ПОСТРАДАВШИЕ ОТ ПОЛИТИЧЕСКИХ РЕПРЕССИЙ:	1862	867	330	665
- реабилитированные;	1152	571	202	379
- пострадавшие.	710	296	128	286

БЕЖЕНЦЫ И ВЫНУЖДЕННЫЕ ПЕРЕСЕЛЕНЦЫ, в т.ч.	16316			
- семей.	7732			
СЕМЬИ, НУЖДАЮЩИЕСЯ В СОЦИАЛЬНОЙ ПОДДЕРЖКЕ, в т.ч.				
- многодетные семьи;	5927	2780	660	2487
- одинокие матери (отцы);	9775	5865	1387	2523
- опекаемые дети;	1022	540	222	260
- опекаемые дети, достигшие совершеннолетия;	80	57	6	17
- дети-сироты.	263	170	45	48
- малообеспеченные семьи с детьми.	10634	4100	4020	2514

1.7. СРЕДНИЙ РАЗМЕР ПЕНСИИ И ЛЬГОТ ОТДЕЛЬНЫХ КАТЕГОРИЙ ГРАЖДАН (руб.).

Категория	Количество человек	Средний размер пенсии по ЦСО 1997г.	Средний размер льгот по оплате жилья и коммунальных услуг (в месяц)	Средний размер льгот по оплате абонентской платы за телефон (в месяц)	Средний размер льгот по проезду в городском транспорте (в месяц)	Средний размер льгот по оплате лекарств (в месяц)	Размер адресной дотации (в месяц)	ИТОГО (в месяц)
Инвалиды 1 группы	2028	443300	35700	13400	27700	73320	55000	698220
Инвалиды 2 группы	17689	315880	35700	13400	27700	63300	40000	545780
Инвалиды войны	1926	762129	69500	20800	25000	88300		1015529
Участники войны	3984	702615	69500	13900	25000	65260		926075
Неработающие пенсионеры по старости	71948	369376	38900		12400			420676
Ветераны труда	64166	369376	38900	11900	12400			432576
Работающие пенсионеры	58540	369376			12400			381776

2. ОСНОВНЫЕ НАПРАВЛЕНИЯ ДЕЯТЕЛЬНОСТИ ПО ОРГАНИЗАЦИИ СОЦИАЛЬНОЙ ПОДДЕРЖКИ ОТДЕЛЬНЫХ КАТЕГОРИЙ ГРАЖДАН

2.1. Раздел "ДОЛГ И МИЛОСЕРДИЕ" (Социальная поддержка инвалидов)

Социальная защита инвалидов - это система гарантированных государством экономических, социальных и правовых мер, направленных на обеспечение жизнедеятельности инвалидов и направленных на создание им равных с другими гражданами возможностей участия в жизни общества. В соответствии с федеральным законодательством и в дополнение к нему, в городе предусмотрены следующие мероприятия по социальной поддержке инвалидов:

2.1.1. СОЦИАЛЬНАЯ РЕАБИЛИТАЦИЯ.

В соответствии с федеральным законодательством инвалидам, проживающим в г. Тольятти, бесплатно предоставляются:

Осуществляется бесплатное обеспечение инвалидов средствами реабилитации, в том числе протезно-ортопедическими изделиями, кресло-колясками, печатными изданиями, звукоусиливающей аппаратурой в соответствии с Законом РФ "О социальной защите инвалидов в РФ" от 24.11.95г № 181.

Бесплатные санаторно-курортные путевки предоставляются инвалидам через управление социальной защиты Самарской области в соответствии с Законом РФ "О социальной защите инвалидов в РФ" от 24.11.95г № 181.

Прием на надомное обслуживание в Центры социального обслуживания осуществляется в соответствии с Законом РФ "О социальном обслуживании граждан пожилого возраста и инвалидов" от 02.08.95г № 122-ФЗ.

Прием в пансионаты для ветеранов труда осуществляется в соответствии с Законом РФ "О социальном обслуживании граждан пожилого возраста и инвалидов" от 02.08.95г № 122-ФЗ.

Дополнительно к предусмотренным федеральным законодательством, инвалидам предоставляются:
Ежемесячные адресные дотации выплачиваются инвалидам 1 и 2 группы и детям-инвалидам (п.4.2.1. Программы).

Дополнительное обеспечение средствами реабилитации осуществляется в соответствии с Программой (п. 4.1. Программы).

Социальная реабилитация инвалидов-колясочников осуществляется в реабилитационном комплексе "Преодоление" (п. 4.2.6. Программы);

Предоставление талонов на бытовые услуги (бани, парикмахерские) осуществляется в соответствии с Программой (п. 4.2.6. Программы).

Бесплатные санаторно-курортные путевки в местные пансионаты дополнительно предоставляются через управления социальной защиты районов в соответствии с Программой (п.4.2.7. Программы);

Бесплатное распространение газеты "Вместе" осуществляется через общественную организацию "Фонд Дьячкова" (п. 4.1. Программы).

Материальная помощь при размере дохода ниже прожиточного уровня и в экстремальных жизненных ситуациях осуществляется в соответствии с Программой (п. 4.2.2. Программы).

Материальная помощь инвалидам к памятным датам осуществляется в соответствии с Программой (п. 4.2.4. Программы).

Реабилитация инвалидов Камсальского района осуществляется в Центре трудовой, психологической, медицинской, духовной реабилитации инвалидов.

Льготная установка телефонов инвалидам осуществляется фирмой "АИСТ" в соответствии с решением городской Думы.

Предоставление путевок в медико-социальное отделение п.Поволжский осуществляется в соответствии с Программой социальной поддержки населения Самарской области.

2.1.2. ЗАНЯТОСТЬ ИНВАЛИДОВ

Обеспечение занятости инвалидов в городе осуществляется городским управлением департамента Федеральной службы занятости населения России по Самарской области в соответствии с законом "О социальной защите инвалидов в Российской Федерации".

2.1.3. ОБЕСПЕЧЕНИЕ ЖИЗНЕДЕЯТЕЛЬНОСТИ ИНВАЛИДОВ

Проектирование и строительство жилых домов, театров, кинотеатров, стадионов, концертных залов, гостиниц в целях обеспечения жизнедеятельности инвалидов должно выполняться предприятиями и учреждениями строительства, архитектуры и энергетики с учетом создания доступной среды для инвалидов (в соответствии со СНиПами).

Устройство пандусов и поручней в лечебных, культурно-массовых учреждениях, социальных службах осуществляется в соответствии с Программой (п.4.2.8. Программы).

Переделка элементов жилья производится инвалидам-колясочникам в соответствии с Программой (п. 4.2.6. Программы).

Ремонт жилья производится остро нуждающимся инвалидам, не приватизировавшим своих квартир в соответствии с Программой (п. 4.2.6. Программы).

Осуществляется переселение инвалидов с верхних этажей в домах, где отсутствует лифт (Отдел по учету и распределению жилья в соответствии с нормативными документами).

2.1.4. МЕДИЦИНСКОЕ ОБСЛУЖИВАНИЕ

Медицинское обслуживание инвалидов в поликлиниках и стационарах города, а также оказание помощи малоподвижным инвалидам и престарелым гражданам на дому осуществляется в соответствии с программой ОМС.

Льготы по оплате лекарств и зубопротезированию предоставляются в соответствии с Постановлением Правительства РФ от 30.07.94г № 890.

Медико-социальная экспертиза инвалидов осуществляется в соответствии с Законом РФ "О социальной защите инвалидов в РФ" от 24.11.95г № 181 и Постановлением Правительства РФ от 13.08.96г № 965 "О порядке признания граждан инвалидами".

Медицинское обслуживание инвалидов-чернобыльцев осуществляется в соответствии с Программой медицинского обеспечения лиц, пострадавших от аварии на ЧАЭС.

2.1.5. ОРГАНИЗАЦИЯ КУЛЬТУРНОГО ДОСУГА

Традиционно для инвалидов организуются такие мероприятия, как месячник, посвященный международному Дню инвалидов, День слепого человека, День глухого человека и др. (п. 4.2.8. Программы).

2.1.6. ЖИЛИЩНО-БЫТОВЫЕ ЛЬГОТЫ

Льготы по оплате жилья и коммунальных услуг предоставляются инвалидам в соответствии с Законом РФ "О социальной защите инвалидов в РФ" от 24.11.95г № 181.

Льготы по установке телефона и абонентной плате за телефон предоставляются инвалидам в соответствии с Программой социальной поддержки населения Самарской области.

2.1.6. ТРАНСПОРТНОЕ ОБСЛУЖИВАНИЕ

Льготы по проезду в городском, пригородном и междугороднем транспорте предоставляются инвалидам в соответствии с Законом РФ "О социальной защите инвалидов в РФ" от 24.11.95г № 181.

Автотранспортными средствами бесплатно или на льготных условиях обеспечиваются инвалиды, имеющие соответствующие медицинские показания.

2.2. Раздел "ВETERАНЫ ВОЙНЫ, ВОЕННОЙ СЛУЖБЫ И ТРУДА"

В вопросах социальной поддержки населения особое внимание уделяется ветеранам Великой Отечественной войны, ветеранам военной службы, ветеранам труда, военнослужащим, принимавшим участие в вооруженных конфликтах. Тем самым выражается глубокое уважение их героизму и самоотверженности.

Привлечение ветеранов, имеющих богатый жизненный опыт, к общественной жизни города дает возможность консолидации общества, увековечивания ратных и трудовых подвигов жителей города, воспитанию у подрастающего поколения любви к Родине, чувства ответственности за судьбу России.

Военнослужащие, уволенные с военной службы, находясь в трудоспособном возрасте, нуждаются в социальной поддержке по вопросам трудоустройства.

2.2.1. СОЦИАЛЬНО-БЫТОВЫЕ МЕРОПРИЯТИЯ

Мероприятия по социально-бытовой помощи ветеранам войны и труда, улучшению условий их жизни осуществляются в рамках Программы по социальной поддержке населения города дополнительно к гарантированному федеральному социальному обеспечению и мероприятиям Программы социальной поддержки населения Самарской области.

Бесплатные санаторно-курортные путевки предоставляются ветеранам через управление социальной защиты населения Самарской области в соответствии с Законом РФ "О ветеранах" от 12.01.95г № 5-ФЗ.

Санаторно-курортное лечение в местных профилакториях

Ветеранам войны, ветеранам труда, военнослужащим, принимавшим участие в вооруженных конфликтах, а также родителям и не вступившим в повторный брак женам погибших военнослужащих дополнительно предоставляются бесплатные санаторно-курортные путевки в местные пансионаты в соответствии с Программой (п.4.2.7. Программы).

Ежемесячные адресные дотации семьям погибших военнослужащих
Семьям погибших военнослужащих выплачиваются ежемесячные адресные дотации в соответствии с Положением "О выплате адресных дотаций" (п.3.2. Программы).

Ежемесячные адресные дотации студентам - бывшим военнослужащим

Студентам - бывшим военнослужащим выплачиваются ежемесячные адресные дотации в соответствии с Положением "О выплате адресных дотаций" (п.3.2. Программы).

Оплата жилья, нанимаемого военнослужащими, уволенными из Вооруженных Сил

Военнослужащим, уволенным из Вооруженных Сил, выделяются средства на оплату нанимаемого ими жилья в соответствии с постановлением главы администрации города "О порядке выплаты денежной компенсации на найм (поднайм) жилых помещений гражданам, уволенным с военной службы".

Первоочередное право приема на надомное обслуживание в Центры социального обслуживания предоставляется в соответствии с Законом "О ветеранах".

Первоочередное право приема в Пансионаты для ветеранов предоставляется в соответствии с Законом "О ветеранах".

Предоставление путевок в медико-социальное отделение п.Поволжский осуществляется в соответствии с Программой социальной поддержки населения Самарской области.

Предоставление талонов на бытовые услуги (бани, парикмахерские) осуществляется в соответствии с Программой (п. 4.2.6. Программы).

Материальная помощь при размере дохода ниже прожиточного уровня и в экстремальных жизненных ситуациях осуществляется в соответствии с Программой (п. 4.2.2. Программы).

Материальная помощь инвалидам и семьям погибших к памятным датам осуществляется в соответствии с Программой (п. 4.2.4. Программы).

Ремонт жилья остро нуждающимся инвалидам, не приватизировавшим своих квартир, осуществляется в соответствии с Программой (п. 4.2.6. Программы).

Право бесплатного обслуживания в Центрах социального обслуживания предоставляется в соответствии с постановлением мэра города №1372-1/10-97 от 15.10.97г.

2.2.2. ЖИЛИЩНО-БЫТОВЫЕ ЛЬГОТЫ

Льготы по оплате жилья и коммунальных услуг предоставляются ветеранам войны, труда и неработающим пенсионерам по старости в соответствии с Законом РФ "О ветеранах" от 12.01.95г № 5-ФЗ и постановлением мэра № 1846-1/12-97 от 31.12.97г "Об оплате жилья и коммунальных услуг для населения г.Тольятти на 1998 год".

Льготы по абонентной плате за телефон предоставляются ветеранам войны и труда в соответствии с Законом РФ "О ветеранах" от 12.01.95г № 5-ФЗ.

Льготная установка телефонов отдельным категориям ветеранов осуществляется фирмой "АИСТ" в соответствии с решением городской Думы.

2.2.3. ТРАНСПОРТНОЕ ОБСЛУЖИВАНИЕ

Льготы по проезду в городском, пригородном и междугороднем транспорте предоставляются ветеранам войны в соответствии с Законом РФ "О ветеранах" от 12.01.95г № 5-ФЗ

Автотранспортными средствами бесплатно или на льготных условиях обеспечиваются инвалиды войны, имеющие соответствующие медицинские показания.

2.2.4. МЕДИЦИНСКОЕ ОБСЛУЖИВАНИЕ

Медицинское обслуживание ветеранов войны в поликлиниках и стационарах города, а также оказание помощи малоподвижным ветеранам войны на дому осуществляется в соответствии с программой ОМС.

Льготы по оплате лекарств и зубопротезированию предоставляются в соответствии с Постановлением Правительства РФ от 30.07.94г № 890.

2.2.5. ЗАНЯТОСТЬ ВОЕННОСЛУЖАЩИХ, УВОЛЕННЫХ В СВЯЗИ С СОКРАЩЕНИЕМ ВООРУЖЕННЫХ СИЛ

Трудоустройство и профессиональная подготовка граждан, уволенных с военной службы, и членов их семей осуществляется в соответствии с Законом РФ "О занятости населения в РФ", Законом "О статусе военнослужащих", совместным письмом Министерства обороны РФ и Федеральной службы занятости "Об организации работы по профессиональному обучению и обеспечению занятости граждан, уволенных в связи с сокращением Вооруженных сил РФ, а также членов их семей" № 173/8/10303 от 17.09.93г, № 3-8-6 от 16.09.93г., постановлением Правительства РФ № 65 от 22.01.97г.

2.2.6. КУЛЬТУРНО-МАССОВЫЕ МЕРОПРИЯТИЯ

Культурно-массовые мероприятия проводятся с целью увековечивания ратных и трудовых подвигов, воспитания гордости за историческое прошлое страны, поддержания в надлежащем состоянии воинских захоронений и поднятия авторитета участников войны и тружеников тыла военных лет (п. 4.2.9. Программы).

НАИМЕНОВАНИЕ	СРОК ПРОВЕДЕНИЯ
День снятия блокады Ленинграда	27 января
День Памяти погибших в Афганистане	15 февраля

День Защитников Отечества	23 февраля
Встреча женщин-участниц войны	март
День освобождения узников фашистских концлагерей	11 апреля
День Победы	9 мая
День Памяти;	22 июня
Встреча партизан	декабрь
День Памяти погибших в Чечне	11 декабря
Поездки ветеранов на встречи с однополчанами	в течение года

2.3. Раздел "СТАРШЕЕ ПОКОЛЕНИЕ" (Социальная поддержка пенсионеров)

В социальной практике традиционно сложились следующие основные направления деятельности по обеспечению социальной защищенности пожилых людей:

- пенсионное обеспечение;
- предоставление пожилым людям льгот и компенсаций;
- социальное обслуживание;
- организация культурного досуга.

2.3.1. ПЕНСИОННОЕ ОБЕСПЕЧЕНИЕ

В связи с тем, что пенсия является единственным источником дохода основного числа пожилых жителей г. Тольятти, задачей органов социальной защиты является своевременное и правильное назначение, проведение индексаций и выплата пенсий и пособий. Эту функцию выполняют отделы по назначению пенсий и пособий районов и Центр выплаты пенсий и пособий.

2.3.2. ПРЕДОСТАВЛЕНИЕ ЛЬГОТ И КОМПЕНСАЦИЙ

С учетом социально-экономических реальностей в городе осуществляется постепенная разработка и внедрение комплекса льгот и компенсаций для пожилых людей. Главным образом, это касается предоставления им дополнительных прав и льгот по пенсионному обеспечению, налогообложению, коммунально-бытовым услугам (субсидии), по получению медицинской и протезно-ортопедической помощи, санаторно-курортному лечению.

Помимо федеральных льгот и компенсаций пенсионеры в г.Тольятти имеют право на следующие льготы.

50% льготы по оплате жилья и коммунальных услуг для неработающих пенсионеров по старости в соответствии с постановлением мэра города № 1846-1/12-97 от 31.12.97г "Об оплате жилья и коммунальных услуг для населения г.Тольятти на 1998 год".

Бесплатный проезд в городском транспорте в соответствии с утвержденным Решением городской Думы № 73 от 14.05.97г, Перечнем льгот, дотаций и компенсаций, предоставляемых отдельным категориям граждан за счет местного бюджета.

Компенсационные выплаты по проезду на дачных маршрутах (п.4.2.5. Программы).

Реализация продовольственных товаров по льготным ценам в соответствии с постановлением мэра № 1493-1/11 от 05.11.97г "О создании сети торгового обслуживания продовольственными товарами льготных категорий граждан".

Льготы по оплате бытовых услуг: парикмахерские, бани (п.4.2.6. Программы).

Возможность пожизненного содержания при заключении договора купли-продажи квартиры с органами социальной защиты (п. 4.2.6. Программы);

Санаторно-курортные путевки в местные пансионаты (п.4.2.7. Программы).

2.3.3. СОЦИАЛЬНОЕ ОБСЛУЖИВАНИЕ

Социальное обслуживание пенсионеров и инвалидов в г.Тольятти осуществляют:

- районные Центры социального обслуживания;
- Пансионат для ветеранов труда;
- Медико-социальное отделение при горбольнице № 3 п.Поволжский;
- Медико-социальное отделение при психоневрологическом диспансере.

2.3.4. МАТЕРИАЛЬНАЯ ПОМОЩЬ

Материальная помощь оказывается в соответствии с Положением "О порядке оказания материальной помощи" (п. 3.1. Программы).

2.3.5. ОРГАНИЗАЦИЯ КУЛЬТУРНОГО ДОСУГА

В городе стало традицией проведение городских и районных мероприятий, посвященных памятным и праздничным датам: Неделя милосердия, День пожилого человека, День памяти жертв политических репрессий и др. (п. 4.2.9. Программы).

2.4. Раздел "МАЛООБЕСПЕЧЕННЫЕ СЕМЬИ С ДЕТЬМИ"

Наряду с вышеперечисленными категориями населения, в социальной поддержке нуждаются малообеспеченные семьи с несовершеннолетними детьми. Соответствующая поддержка оказывается им как городским комитетом по вопросам семьи, материнства и детства, так и управлениями социальной защиты районов:

Материальная помощь малообеспеченным семьям с детьми оказывается в соответствии с Положением "Об оказании материальной помощи" (п. 3.1. Программы).

Дополнительно малообеспеченным детям к их памятным датам выделяются (п. 4.2.4. Программы):

- комплекты для новорожденных;
- комплекты для первоклассников;

- единовременная материальная помощь к Дню совершеннолетия воспитанникам интернатов и опекаемым детям.

Реализация продовольственных товаров по льготным ценам одиноким и многодетным матерям в соответствии с постановлением мэра № 1493-1/11 от 05.11.97г "О создании сети торгового обслуживания продовольственными товарами льготных категорий граждан".

2.4.1. ЛЬГОТЫ ДЛЯ МНОГОДЕТНЫХ СЕМЕЙ

Льготы для многодетных семей предоставляются в соответствии с Указом Президента РФ от 05.05.92г № 431 "О мерах социальной поддержки многодетных семей". Дети из многодетных семей имеют право на: бесплатное обеспечение лекарствами (в возрасте до 6 лет); бесплатный проезд на внутригородском транспорте для учащихся общеобразовательных школ.

Льготы по оплате жилья и коммунальных услуг предоставляются многодетным семьям, имеющим трех и более несовершеннолетних детей, в соответствии с постановлением мэра № 1846-1/12-97 от 31.12.97г "Об оплате жилья и коммунальных услуг для населения г.Тольятти на 1998 год".

2.5. Раздел "ВЗАИМОДЕЙСТВИЕ С ОБЩЕСТВЕННЫМИ ОРГАНИЗАЦИЯМИ"

Органы социальной защиты в своей деятельности придают особое значение сотрудничеству с общественными организациями, рассматривая их как партнеров и признавая необходимость объединения усилий самых разнообразных структур в деле социальной поддержки малообеспеченных жителей города. Это сотрудничество носит целевой или предметный характер и строится на основании заключенных договоров. Совместные усилия направляются на решение вопросов медико-социальной реабилитации инвалидов, обслуживания одиноких инвалидов, организации бесплатного питания, оказания материальной помощи и проведения культурно-массовых и благотворительных мероприятий.

Для осуществления уставной деятельности наиболее массовых организаций, объединяющих в своих рядах социально незащищенные слои населения, им оказывается финансовая помощь (п. 4.2.10. Программы).

2.6. Раздел "СОВЕРШЕНСТВОВАНИЕ РАБОТЫ УЧРЕЖДЕНИЙ СОЦИАЛЬНОЙ ЗАЩИТЫ"

Определяющими факторами для успешного решения вопросов социальной защиты населения являются совершенствование работы учреждений социальной защиты, пропаганда передового опыта. На это направлены:

- доплата к заработной плате работникам пансионата ветеранов труда (п. 4.2.11. Программы);
- регулярное проведение семинаров для специалистов и социальных работников с привлечением ведущих преподавателей соответствующих высших учебных заведений (п. 4.1. Программы);
- создание новых и развитие действующих учреждений социального обслуживания (п.4.2.12. Программы).

3. ПОЛОЖЕНИЯ

3.1. Положение "О ПОРЯДКЕ ОКАЗАНИЯ МАТЕРИАЛЬНОЙ ПОМОЩИ"

3.1.1. ОБЩИЕ ПОЛОЖЕНИЯ.

Помощь предоставляется малообеспеченным гражданам г. Тольятти управлениями социальной поддержки (города, района) в объемах, необходимых для обеспечения уровня доходов не ниже бюджета прожиточного минимума, определяемого по городу.

Помощь предоставляется в необходимой гражданину форме - денежно-вещевой, продовольственной, социально-бытовой, оплаты услуг, предоставления льгот.

Помощь оказывается в индивидуальном порядке конкретному человеку на основании личного заявления.

3.1.2. СОЦИАЛЬНО-НЕЗАЩИЩЕННЫЕ КАТЕГОРИИ НАСЕЛЕНИЯ, НУЖДАЮЩИЕСЯ В МАТЕРИАЛЬНОЙ ПОДДЕРЖКЕ:

- Инвалиды и пенсионеры.
- Семьи с детьми-инвалидами.
- Опекаемые дети.
- Дети военнослужащих срочной службы.
- Дети, пострадавшие от воздействия радиации.
- Дети из неполных семей.
- Многодетные семьи.
- Семьи одиноких матерей с детьми до 3-х лет.
- Учащиеся ПТУ, техникумов, студенты ВУЗов - из числа сирот.
- Малообеспеченные студенческие семьи, имеющие детей.
- Семьи участников ликвидации аварии на ЧАЭС.
- Семьи военнослужащих, погибших при исполнении обязанностей военной службы.
- Семье военнослужащих, уволенных в связи с сокращением Вооруженных Сил.
- Беженцы и вынужденные переселенцы.
- Лица без определенного места жительства.
- Граждане, попавшие в экстремальные ситуации.
- Граждане, не получающие пенсии, пособия, з/плату, компенсации более 2-х месяцев.

Принадлежность к этим категориям не означает безусловного распространения на них материальной поддержки.

3.1.3. КРИТЕРИИ ПРЕДОСТАВЛЕНИЯ МАТЕРИАЛЬНОЙ ПОМОЩИ

Право на получение материальной помощи предоставляется нуждающимся гражданам (семье в целом), социально-экономическое положение которых соответствует следующим основным критериям:

- Принадлежность к указанным категориям;*
- Совокупный среднедушевой доход ниже установленного для соответствующей категории прожиточного минимума по городу;*
- Утрата трудоспособности.*

3.1.4. ЕДИНОВРЕМЕННЫЕ ДЕНЕЖНЫЕ ВЫПЛАТЫ

Единовременные денежные выплаты осуществляются через управление социальной поддержки (города, района) по личному заявлению нуждающегося после обследования материально-бытовых условий жизни и установления среднедушевого дохода на каждого члена семьи. У граждан, проживающих в семьях, денежный доход определяется как среднедушевой на каждого члена семьи.

В отдельных случаях, связанных с тяжелым внутрисемейным климатом, денежный доход у неработающих пенсионеров и инвалидов рассчитывается независимо от доходов остальных членов семьи.

Периодичность выплаты - 1 раз в год. Средняя сумма единовременной денежной выплаты устанавливается в размере 270 рублей.

Денежная материальная поддержка граждан указанных категорий с иногородней регистрацией места жительства (без регистрации), не имеющих средств к существованию, осуществляется городским управлением социальной поддержки населения. В этом случае основанием для оказания помощи являются:

- заявление нуждающегося;
- удостоверение личности (если имеется);
- документы, подтверждающие факт случившегося (если имеются).

Для граждан, пострадавших от стихийных бедствий или попавших в другие чрезвычайные обстоятельства, материальная помощь, независимо от ее размера, выделенная им в целях возмещения причиненного материального ущерба или ущерба их здоровью, налогообложению не подлежит. Решение об освобождении от уплаты подоходного налога принимается мэром города (главой администрации района) наряду с постановлением о выделении материальной помощи согласно п.1 ст.3 Закона РФ "О подоходном налоге с физических лиц".

Финансовая помощь выплачивается:

- в размере до 1.0 тыс.руб. по распоряжению начальника управления социальной поддержки (города, района);

- в размере свыше 1.0 тыс.руб. - по распоряжению мэра города (главы администрации района) безналичным перечислением на лицевой счет медицинского учреждения или заявителя.

Выплата денежной помощи производится по расходно-кассовым документам управлением социальной поддержки (города, района) при предъявлении документа, удостоверяющего личность.

При оказании материальной помощи семье погибшего военнослужащего в случае развода родителей приоритетное право отдается матери погибшего.

3.1.5. НАТУРАЛЬНАЯ ПОМОЩЬ

Натуральная помощь оказывается гражданам указанных категорий в случаях, когда денежная форма оказания помощи неэффективна и нецелесообразна.

В случае надобности, нуждающимся может быть предоставлено горячее питание, выделена одежда, обувь, постельные принадлежности, продуктовые наборы.

3.1.6. УСЛУГИ

Помощь в виде услуг предоставляется лицам вышеуказанных категорий в рамках Программы мер по социальной защите населения города:

- по обслуживанию в парикмахерских (периодичность - 1 раз в квартал);
- банях (3 раза в месяц) для жителей частного сектора.

Одиноким престарелым и инвалидам, находящимся на обслуживании в Центре социального обслуживания и, в исключительных случаях, проживающим в семьях со сложным морально-психологическим климатом, после установления факта нуждемости в данном виде поддержки городским управлением социальной защиты населения выделяются путевки в медико-социальное отделение при горбольнице № 3.

Престарелым жителям города и инвалидам, имеющим отклонения в психике, городским управлением социальной защиты выделяются путевки в медико-социальное отделение при психоневрологическом диспансере.

3.2. Положение

"О ПОРЯДКЕ ВЫПЛАТЫ ЕЖЕМЕСЯЧНЫХ АДРЕСНЫХ ДОТАЦИЙ"

3.2.1. КАТЕГОРИИ ГРАЖДАН, ИМЕЮЩИЕ ПРАВО НА ДОТАЦИЮ

Право на получение адресной дотации имеют:

- *инвалиды 1 и 2 групп* от общего заболевания, трудового увечья, инвалиды с детства, военнослужащие с заболеваниями, полученными в период прохождения военной службы (кроме инвалидов Великой Отечественной войны);

- *дети-инвалиды до 16 лет;*

- *родители погибших военнослужащих офицерского состава, прапорщиков, мичманов, военнослужащих сверхсрочной службы по достижении возраста 55 и 50 лет (соответственно мужчины и женщины), не имеющие в соответствии с Законом РФ "О пенсионном обеспечении родителей погибших военнослужащих, проходивших военную службу по призыву" права на получение двух пенсий: пенсии по старости (по инвалидности, за выслугу лет, социальную пенсию) и пенсии по случаю потери кормильца;*

- *родители военнослужащих, погибших при выполнении задач по защите конституционных прав граждан в условиях чрезвычайного положения и при вооруженных конфликтах (Чечня, Молдова, Таджикистан) до приобретения ими права на пенсию по потере кормильца по достижении ими возраста 55 и 50 лет (соответственно мужчины и женщины) в соответствии с Законом РФ "О пенсионном обеспечении родителей погибших военнослужащих, проходивших военную службу по призыву".*

- *студенты-бывшие военнослужащие, принимавшие участие в защите конституционных прав граждан в условиях чрезвычайного положения и при вооруженных конфликтах;*

Инвалиды 1 и 2 групп, получающие пенсии по линии Министерства Обороны, Министерства Внутренних дел, Органов Прокуратуры, Министерства Юстиции имеют право на получение адресной дотации, если размер их пенсии меньше пяти минимальных пенсий по старости.

3.2.2. РАЗМЕР АДРЕСНОЙ ДОТАЦИИ

Размер ежемесячной адресной дотации инвалидам 1 и 2 групп, детям-инвалидам зависит от степени утраты трудоспособности (группы инвалидности), устанавливается при утверждении Программы по социальной поддержке населения и может быть проиндексирован при изменении социальных условий.

Ежемесячные адресные дотации родителям погибших военнослужащих и студентам-бывшим военнослужащим, принимавшим участие в защите конституционных прав граждан в условиях чрезвычайного положения и при вооруженных конфликтах выплачиваются в размере минимальной пенсии по старости (без компенсации).

3.2.3. ПОРЯДОК ОРГАНИЗАЦИИ ВЫПЛАТ ДОТАЦИЙ

Выплату ежемесячных адресных дотаций осуществляет Центр выплаты пенсий и пособий в сроки, установленные для государственных пенсий.

Центр ежемесячно, в срок до 17 числа информирует районные финансовые отделы администрации и управления социальной защиты районов о необходимых средствах с учетом расходов для покрытия текущих затрат на проведение выплат адресных дотаций и ежемесячно отчитывается по итогам выплаты до 15 числа.

Районные финансовые отделы (управления социальной защиты районов) в срок до 19 числа каждого месяца перечисляют сумму, указанную Центром на его расчетный счет.

Управление социальной защиты города (района), Центр выплат ведут разъяснительную работу по вопросам выплаты адресных дотаций и вносят изменения, влияющие на их выплату (смена адреса, выезд на постоянное место жительства за пределы города, признания его трудоспособным, смерть и другие изменения).

3.2.4. СРОК НАЗНАЧЕНИЯ И ПРЕКРАЩЕНИЯ ВЫПЛАТ

В случае выезда пенсионера - получателя пособия на постоянное место жительства за пределы города, признания его трудоспособным, смерти пенсионера, выплата адресной дотации прекращается со следующего месяца.

При выезде пенсионера за пределы города в случае неоплаты дотация за предыдущие месяцы не выплачивается.

При первоначальном назначении пенсии по инвалидности, либо пересмотре группы инвалидности на более высокую, дотация вновь или в измененных размерах выплачивается со следующего месяца.

При пересмотре группы инвалидности на более низкую, выплата адресной дотации в измененном размере производится со следующего месяца.

Выплата адресной дотации производится независимо от факта работы. Пенсионерам, прибывшим из других областей, адресная дотация выплачивается с месяца принятия на учет.

Вновь выявленным пенсионерам, не получавшим адресную дотацию, выплата производится с месяца обращения.

Бухгалтерия Центра выплат осуществляет финансирование вышеперечисленных мероприятий, учет, контроль за расходованием денежных средств, ежемесячно представляет отчет об использовании денежных средств.

3.2.5. РЕШЕНИЕ СПОРНЫХ ВОПРОСОВ

Для рассмотрения спорных вопросов по назначению и выплате дотаций создается комиссия, в состав которой входят начальники управлений социальной поддержки города и районов, представитель депутатской комиссии по социальной политике, директор и специалист ревизионно-финансовой группы Центра выплат пенсий и пособий.

3.3. Положение

"О ПОРЯДКЕ ВЫПЛАТЫ КОМПЕНСАЦИИ ПО ПРОЕЗДУ НА ДАЧНЫХ МАРШРУТАХ"

3.3.1. ОБЩИЕ ПОЛОЖЕНИЯ

Компенсационные выплаты по проезду на дачных маршрутах, выполняемых автомобильным и речным транспортом на пригородных линиях и внутригородской переправе, производятся управлениями социальной защиты районов неработающим пенсионерам, имеющим дачные участки.

Управление социальной поддержки населения города производит выплату компенсационных издержек транспортным предприятиям речного флота, осуществляющим перевозки населения, имеющего право льготного проезда, в соответствии с утвержденной в Программе социальной поддержки суммой расходов и на основании заявки предприятия.

3.3.2. КАТЕГОРИИ ГРАЖДАН, ИМЕЮЩИХ ПРАВО НА ПОЛУЧЕНИЕ КОМПЕНСАЦИИ

Право на получение компенсации по проезду на дачных маршрутах имеют владельцы дачных участков:

- не работающие пенсионеры.

Гражданам, имеющим в соответствии с действующим законодательством право бесплатного проезда на ж/д и водном транспорте пригородного сообщения и автобусах пригородных маршрутов, компенсация не выплачивается. Это:

- инвалиды ВОВ и приравненные к ним инвалиды;

- участники ВОВ;

- бывшие несовершеннолетние узники фашизма;

- граждане, награжденные медалью "За оборону Ленинграда", знаком «Жителю блокадного Ленинграда»;

- граждане, подвергшиеся воздействию радиации;

- Герои Советского Союза, Герои Социалистического Труда, Герои Российской Федерации, полные кавалеры ордена Славы;

- реабилитированные лица и лица, признанные пострадавшими от политических репрессий;

- инвалиды.

Супруг (супруга) владельца дачного участка права на получение компенсации не имеет.

3.3.3. РАЗМЕР КОМПЕНСАЦИИ

Компенсация по проезду на дачных маршрутах выплачивается в размере 50% стоимости проезда из расчета 24-х поездок (в прямом и обратном направлении) в период официального дачного сезона (4 поездки в месяц).

Оплата по проезду на садово-дачные участки, не включенные в перечень дачных маршрутов, осуществляется из расчета стоимости 1 км. При этом дальность поездки и ее стоимость определяются по сведениям транспортного управления.

При расчете компенсации по проезду на дачный участок речным или автомобильным транспортом принимается во внимание более экономически целесообразный путь.

3.3.4. ПОРЯДОК ПОЛУЧЕНИЯ КОМПЕНСАЦИИ

Компенсация выплачивается за предыдущий период. Выплаты производятся не позднее одного месяца со дня подачи заявления и предоставления соответствующих документов.

Основанием для получения компенсации являются заявление, книжка члена садоводческого товарищества, свидетельство на право собственности, пенсионное удостоверение, трудовая книжка.

Выплаты компенсации осуществляют управления социальной поддержки населения районов по месту жительства.

Спорные вопросы по определению права на получение компенсации решает комиссия, в состав которой входят начальники управлений социальной поддержки города и районов и представитель депутатской комиссии по социальной политике.

4. РАСЧЕТЫ ПО ПРОГРАММЕ СОЦИАЛЬНОЙ ПОДДЕРЖКИ НАСЕЛЕНИЯ

4.1. СВОДНЫЙ РАСЧЕТ

НАИМЕНОВАНИЕ МЕРОПРИЯТИЙ	ВСЕГО тыс.руб.	ГОРОД тыс.руб.	Автоз. р-н тыс.руб.	Комс. р-н тыс.руб.	Цент. р-н тыс.руб.
Социальная поддержка инвалидов (Раздел Программы "Долг и милосердие")					
1. ЕЖЕМЕСЯЧНЫЕ ДОТАЦИИ:	12310,0	-	5298,0	2434,0	4578,0
- инвалидам 1 и 2 группы (кроме инвалидов ВОВ); детям-инвалидам. (п. 4.2.1. Программы)					
2. ОКАЗАНИЕ АДРЕСНОЙ МАТЕРИАЛЬНОЙ ПОМОЩИ:	270,0	270,0			
- инвалидам и семьям погибших к памятным датам (п. 4.2.3. Программы).	270,0	270,0			
3. СОЦИАЛЬНО-БЫТОВЫЕ УСЛУГИ:	596,0		270,0	148,0	178,0
- ремонт жилья инвалидам;	470,0		200,0	120,0	150,0
- переделка элементов жилья инвалидам-колясочникам; (п.4.2.6. Программы)	126,0		70,0	28,0	28,0
4. СОЦИАЛЬНАЯ РЕАБИЛИТАЦИЯ ИНВАЛИДОВ:	556,0	307,0	71,0	115,0	63,0
- предоставление санаторно-курортных путевок (п. 4.2.7. Программы);	200,0	200,0			
- в реабилитационном комплексе "Преодоление" (Факт 1997г.);	57,0	57,0			
- приобретение средств реабилитации инвалидов (Факт 1997г.);	50,0	50,0			
- установка пандусов и поручней (п.4.2.8. Программы).	249,0		71,0	115,0	63,0
5. ПРОВЕДЕНИЕ ПАМЯТНЫХ И КУЛЬТУРНО-МАССОВЫХ МЕРОПРИЯТИЙ ДЛЯ ИНВАЛИДОВ:	127,0	50,0	35,0	16,0	26,0
- по разделу "Долг и милосердие" (п. 4.2.9. Программы)	127,0	50,0	35,0	16,0	26,0
6. ВЗАИМОДЕЙСТВИЕ С ОБЩЕСТВЕННЫМИ ОРГАНИЗАЦИЯМИ ИНВАЛИДОВ:	40,0	12,0	12,0	8,0	8,0
- финансовая помощь общественным организациям на основании договоров о сотрудничестве (п. 4.2.10. Программы)	40,0	12,0	12,0	8,0	8,0
ИТОГО:	13899,0	639,0	5686,0	2721,0	4853,0
Социальная поддержка пенсионеров ветеранов и супругов маломощных категорий населения города:					
1. ЕЖЕМЕСЯЧНЫЕ ДОТАЦИИ:	1397,0	-	641,0	319,0	437,0
- родителям погибших военнослужащих; студентам - бывшим военнослужащим; семьям, воспитывающим детей не находящихся под опекой и попечительством. (п. 4.7) программы)					

НАИМЕНОВАНИЕ МЕРОПРИЯТИЙ	ВСЕГО	ГОРОД	Автоз.	Комс.	Цент.
	тыс. руб.	тыс. руб.	р-н тыс.руб.	р-н тыс.руб.	р-н тыс.руб.
2. ОКАЗАНИЕ АДРЕСНОЙ МАТЕРИАЛЬНОЙ ПОМОЩИ:	1613,0	148,0	696,0	289,0	480,0
- в соответствии с Положением об оказании материальной помощи (п. 4.2.2. Программы);	1055,0	148,0	403,0	179,0	325,0
- малообеспеченным детям к памятным датам (п.4.2.4. Программы);	558,0		293,0	110,0	155,0
3. ПРЕДОСТАВЛЕНИЕ ЛЬГОТ ПО ПРОЕЗДУ НА ДАЧНЫХ МАРШРУТАХ:	1520,0	460,0	742,0	60,0	258,0
(п. 4.2.5. Программы)					
4. СОЦИАЛЬНО-БЫТОВЫЕ УСЛУГИ:	249,0		48,0	40,0	161,0
- предоставление талонов в парикмахерские;	40,0		13,0	13,0	14,0
- предоставление талонов в бани;	146,0		-	6,0	140,0
- содержание пожилых граждан, заключивших договора с органами социальной поддержки;	63,0		35,0	21,0	7,0
(п.4.2.6. Программы)					
5. СОЦИАЛЬНАЯ РЕАБИЛИТАЦИЯ ВETERANОВ И ПЕНСИОНЕРОВ:	600,0	600,0			
- предоставление санаторно-курортных путевок (п. 4.2.7. Программы).	600,0	600,0			
6. ПРОВЕДЕНИЕ ПАМЯТНЫХ И КУЛЬТУРНО-МАССОВЫХ МЕРОПРИЯТИЙ ДЛЯ ВETERANОВ И ПЕНСИОНЕРОВ:	504,0	150,0	170,0	74,0	110,0
- по разделу "Старшее поколение";	180,0	18,0	73,0	34,0	55,0
- по разделу "Ветераны войны, военной службы и труда";	324,0	132,0	97,0	40,0	55,0
(п. 4.2.9. Программы)					
7. ВЗАИМОДЕЙСТВИЕ С ОБЩЕСТВЕННЫМИ ОРГАНИЗАЦИЯМИ И УЧРЕЖДЕНИЯМИ:	2524,0	1418,0	396,0	702,0	8,0
- финансовая помощь общественным организациям на основании договоров о сотрудничестве (п. 4.2.10. Программы);	56,0	28,0	12,0	8,0	8,0
- доплата к заработной плате работникам Пансионата ветеранов труда(п. 4.2.11. Программы);	1312,0	1312,0			
- содержание социальной гостиницы с отделением ночного пребывания (п. 4.2.11. Программы);	1078,0		384,0	694,0	
- проведение семинаров, конференций	23,0	23,0			
- работа с негосударственным муниципальным пенсионным фондом (522 чел.)	55,0	55,0			
ИТОГО:	8407,0	2776,0	2693,0	1484,0	1454,0
ВСЕГО ПО ПРОГРАММЕ:	22 306,0	3 415,0	8 379,0	4 205,0	6 307,0

4.2. РАСЧЕТ СРЕДСТВ ПО РАЗДЕЛАМ ПРОГРАММЫ.

4.2.1. ВЫПЛАТА ЕЖЕМЕСЯЧНЫХ АДРЕСНЫХ ДОТАЦИЙ (тыс.руб.).

Выплата производится в соответствии с Положением "О порядке выплаты ежемесячных адресных дотаций"(п.3.2. Программы)

НАИМЕНОВАНИЕ	Всего	Авт. р-н	Комс. р-н	Цент. р-н
1. ИНВАЛИДЫ 1 группы				
- количество человек;	2028	914	419	695
- сумма в год (выплата - 55 рублей).	1339,0	603,0	278,0	458,0
2. ИНВАЛИДЫ 2 группы				
- количество человек;	17689	6797	3591	7068
- сумма в год (выплата - 40 рублей).	8491,0	3263,0	1757,0	3471,0
3. ДЕТИ-ИНВАЛИДЫ				
- количество человек;	2570	1658	370	542
- сумма в год (выплата - 55 рублей).	1696,0	1094,0	244,0	358,0
4. СЕМЬИ ПОГИБШИХ ВОЕННОСЛУЖАЩИХ				
- количество человек;	32	26	2	4
СТУДЕНТЫ-БЫВШИЕ ВОЕННОСЛУЖАЩИЕ				
- количество человек;	20	10	5	5
- сумма в год (выплата - минимальная пенсия по старости без компенсации)	57,0	39,0	8,0	10,0
5. СЕМЬИ, ВОСПИТЫВАЮЩИЕ ДЕТЕЙ, РОДИТЕЛИ КОТОРЫХ НЕ ЛИШЕНЫ РОДИТЕЛЬСКИХ ПРАВ, НО НЕ ЗАНИМАЮТСЯ ВОСПИТАНИЕМ (бродяжничают, находятся в розыске)				
- количество человек;	417	187	97	133
- сумма в год (выплата - 250 рублей).	1251,0	562,0	291,0	398,0
ИТОГО:	12834,0	5561,0	2578,0	4695,0
Почтовые расходы (4%);	513,0	222,0	102,0	188,0
НДС (20%);	103,0	44,0	21,0	38,0
Эксплуат. расходы (1%);	128,0	56,0	26,0	47,0
Резерв (1%)	128,0	56,0	26,0	47,0
ИТОГО:	872,0	378,0	175,0	320,0
ВСЕГО:	13 707,0	5 939,0	2 753,0	5 015,0

4.2.2. ОКАЗАНИЕ МАТЕРИАЛЬНОЙ ПОМОЩИ В СООТВЕТСТВИИ С ПОЛОЖЕНИЕМ "О ПОРЯДКЕ ОКАЗАНИЯ МАТЕРИАЛЬНОЙ ПОМОЩИ" (тыс.руб.).

Выплата производится в соответствии с Положением "О порядке оказания материальной помощи(п.3.1. Программы)

НАИМЕНОВАНИЕ	ВСЕГО	ГОРОД	Автоз. р-н	Комс. р-н	Цент. р-н
1. Граждане, имеющие доход ниже прожиточного минимума, а также попавшие в экстремальные ситуации.	3355	180	1400	626	1149
- Ср. размер материальной помощи		0,1	0,27	0,27	0,27
- Сумма материальной помощи	875,0	18,0	378,0	169,0	310,0

2. Лечение, не входящее в перечень обязательного медицинского страхования. - Количество нуждающихся в год. - Ср. размер материальной помощи. - Сумма материальной помощи.	67 - 200,0	17 7,5 130,0	25 1,0 25,0	10 1,0 10,0	15 1,0 15,0
ВСЕГО:	1055,0	148,0	403,0	179,0	325,0

4.2.3. ОКАЗАНИЕ АДРЕСНОЙ МАТЕРИАЛЬНОЙ ПОМОЩИ ИНВАЛИДАМ И СЕМЬЯМ ПОГИБШИХ К ПАмяТНЫМ ДАТАМ. (тыс. руб.).

КАТЕГОРИЯ	Кол-во человек	Размер помощи	Сумма в год
- Инвалиды после Афганистана и Чечни	50	1,0	50,0
- Семьи погибших военнослужащих	70	1,0	70,0
- Инвалиды репрессированные	100	0,5	50,0
- Инвалиды - несовершеннолетние узники фашизма	60	0,5	30,0
- Инвалиды чернобыльцы и семьи умерших от воздействия радиации	140	0,5	70,0
ИТОГО:			270,0

4.2.4. ОКАЗАНИЕ АДРЕСНОЙ МАТЕРИАЛЬНОЙ ПОМОЩИ МАЛООБЕСПЕЧЕННЫМ ДЕТЯМ К ПАмяТНЫМ ДАТАМ (тыс.руб.)

НАИМЕНОВАНИЕ	ВСЕГО	Автос. р-н	Комс. р-н	Центр. р-н
1. КОМПЛЕКТЫ ДЛЯ НОВОРОЖДЕННЫХ (Стоимость комплекта 250 рублей) - Количество детей - Сумма	670 168,0	450 113,0	20 5,0	200 50,0
2. КОМПЛЕКТЫ ДЛЯ ПЕРВОКЛАССНИКОВ (Стоимость комплекта 150 рублей) - Количество детей - Сумма	1100 165,0	600 90,0	300 45,0	200 30,0
3. ЕДИНОВРЕМЕННАЯ МАТЕРИАЛЬНАЯ ПОМОЩЬ ОПЕКАЕМЫМ ДЕТЯМ И ВОСПИТАННИКАМ ИНТЕРНАТОВ, ДОСТИГШИМ СОВЕРШЕННОЛЕТИЯ (Размер выплаты 3,0 тыс.руб.) - Количество детей - Сумма	75 225,0	30 90,0	20 60,0	25 75,0
ИТОГО:	558,0	293,0	110,0	155,0

4.2.5. ВЫПЛАТА КОМПЕНСАЦИИ ПО ПРОЕЗДУ НА ДАЧНЫХ МАРШРУТАХ (тыс.руб.)

Выплаты производятся в соответствии с Положением "О порядке выплаты компенсаций по проезду на дачных маршрутах (п. 3.3. Программы).

НАИМЕНОВАНИЕ	ВСЕГО	Город	Автос. р-н	Комс. р-н	Центр. р-н
- количество пенсионеров, имеющих право на компенсацию;	7541		5708	400	1433
- количество поездок речным транспортом;	65714	65714			
- средний размер компенсации в тыс.руб. (Факт 1997г);		7,0	130,0	150,0	180,0
ИТОГО:	1520,0	460,0	742,0	60,0	258,0

4.2.6. ПРЕДОСТАВЛЕНИЕ ТАЛОНОВ В БАНИ И ПАРИКМАХЕРСКИЕ, РЕМОНТ И ПЕРЕДЕЛКА ЖИЛЬЯ, ПОЖИЗНЕННОЕ СОДЕРЖАНИЕ ПО ДОГОВОРАМ (тыс.руб.)

НАИМЕНОВАНИЕ	ВСЕГО	Автос. р-н	Комс. р-н	Центр. р-н
ПАРИКМАХЕРСКИЕ (в соответствии с Положением "Об оказании материальной помощи"): - количество человек; - 50% стоимости услуги (рублей); - сумма (тыс.руб.)	4133 40,0	1300 10,0 13,0	1083 12,0 13,0	1750 8,0 14,0
БАНИ (в соответствии с Положением "Об оказании материальной помощи"): - количество человек; - 50% стоимости услуги (рублей); - количество талонов в год; - сумма (тыс.руб.)	525 18420 146,0		40 6,0 960 6,0	485 8,0 17460 140,0
РЕМОНТ ЖИЛЬЯ (одиноким инвалидам, не приватизировавшим свое жилье): - количество квартир; - средняя стоимость ремонта (тыс.руб.); - сумма (тыс.руб.)	47 470,0	20 10,0 200,0	12 10,0 120,0	15 10,0 150,0
ПЕРЕДЕЛКА ЭЛЕМЕНТОВ ЖИЛЬЯ ДЛЯ ИНВАЛИДОВ-КОЛЯСОЧНИКОВ: - количество квартир; - средняя стоимость переделки (тыс.руб.); - сумма (тыс.руб.)	9 126,0	5 14,0 70,0	2 14,0 28,0	2 14,0 28,0
ПОЖИЗНЕННОЕ СОДЕРЖАНИЕ ОДИНОКИХ ПРЕСТАРЕЛЫХ ГРАЖДАН И ИНВАЛИДОВ, ЗАКЛЮЧИВШИХ ДОГОВОР С ОРГАНАМИ СОЦИАЛЬНОЙ ПОДДЕРЖКИ. - количество человек; - средняя стоимость содержания (тыс.руб.); - сумма (тыс.руб.)	9 63,0	5 7,0 35,0	3 7,0 21,0	1 7,0 7,0
ИТОГО:	845,0	318,0	188,0	339,0

4.2.7. ОЗДОРОВЛЕНИЕ В МЕСТНЫХ ПАНСИОНАТАХ (тыс.руб.)

Стоимость путевки 2,0 тыс.руб.

	ВСЕГО	Город	Автос. р-н	Комс. р-н	Центр. р-н
1. Ветераны войны, труда, военнослужащие, принимавшие участие в вооруженных конфликтах, пенсионеры: (февраль, май, октябрь) - количество путевок; - сумма (тыс.руб.).	300 600,0	600,0	138	60	102
2. Инвалиды: (ноябрь) - количество путевок; - сумма (тыс.руб.).	100 200,0	200,0	46	20	34
ИТОГО:	800,0	800,0			

4.2.8. УСТАНОВКА ПАНДУСОВ И ПОРУЧНЕЙ (тыс.руб.)

НАИМЕНОВАНИЕ	ВСЕГО	Автоз. р-н	Комс. р-н	Центр. р-н
ПАНДУСЫ (в соответствии с расчетами УЖКХ мэрии):				
- количество (кв.м.);	850	250	400	200
- стоимость 1 кв.м.	180,1			
- сумма (тыс.руб.)	153,0	45,0	72,0	36,0
ПОРУЧНИИ (в соответствии с расчетами УЖКХ мэрии):				
- количество (п.м.);	900	250	400	250
- стоимость 1п.м.	106,8			
- сумма (тыс.руб.)	96,0	26,0	43,0	27,0
ИТОГО:	249,0	71,0	115,0	63,0

4.2.9. ПРОВЕДЕНИЕ ПАМЯТНЫХ И КУЛЬТУРНО-МАССОВЫХ МЕРОПРИЯТИЙ (тыс.руб.)

НАИМЕНОВАНИЕ	ВСЕГО	Город	Автоз. р-н	Комс. р-н	Центр. р-н
1. По разделу "СТАРШЕЕ ПОКОЛЕНИЕ":					
- Неделя Милосердия;	33,0	6,0	12,0	6,0	9,0
- День Пожилого человека;	141,0	6,0	61,0	28,0	46,0
- День Памяти пострадавших при катастрофе на ЧАЭС;	3,0	3,0			
- День Памяти жертв политических репрессий;	3,0	3,0			
ИТОГО:	180,0	18,0	73,0	34,0	55,0
2. По разделу "ВETERАНЫ ВОЙНЫ, ВОЕННОЙ СЛУЖБЫ И ТРУДА":					
- День Памяти погибших в Афганистане;	17,0	17,0			
- День Памяти погибших в Чечне;	17,0	17,0			
- День Защитников Отечества (80 лет);	85,0	43,0	19,0	9,0	14,0
- День освобождения узников фашистских концлагерей;	4,0	4,0			
- День Победы;	40,0	13,0	12,0	6,0	9,0
- День Памяти;	125,0	2,0	66,0	25,0	32,0
- Встреча женщин-участниц войны;	5,0	5,0			
- Встреча партизан;	2,0	2,0			
- Встреча блокадников Ленинграда;	2,0	2,0			
- Поездки ветеранов на встречи с однополчанами;	6,0	6,0			
- Проведение пленумов и семинаров городского Совета ветеранов;	5,0	5,0			
- Поездка ветеранов в Белоруссию;	15,0	15,0			
- Посещение ветеранов в медицинских стационарах;	1,0	1,0			
ИТОГО:	324,0	132,0	97,0	40,0	55,0
3. По разделу "ДОЛГ И МИЛОСЕРДИЕ":					
День глухого человека;	5,0	5,0			
- День слепого человека;	5,0	5,0			
- День инвалида;	87,0	10,0	35,0	16,0	26,0
- Выпуск газеты "Вместе"	30,0	30,0			
ИТОГО:	127,0	50,0	35,0	16,0	26,0
ВСЕГО:	631,0	200,0	205,0	90,0	136,0

4.2.10. ОКАЗАНИЕ ФИНАНСОВОЙ ПОМОЩИ ОБЩЕСТВЕННЫМ ОРГАНИЗАЦИЯМ НА ОСНОВАНИИ ДОГОВОРОВ О СОТРУДНИЧЕСТВЕ (тыс.руб.)

Средства выделяются общественным организациям на уставную деятельность в соответствии с заключенными договорами о сотрудничестве при условии предоставления финансового отчета.

НАИМЕНОВАНИЕ	Численность (чел.)	Город	Автоз. р-н	Комс. р-н	Центр. р-н
Общество "Чернобыль".	1040	4,0			
Общество бывших несовершеннолетних узников фашизма.	242	4,0			
Союз "Воинов-Афганцев".	1800	4,0	4,0		
Фонд инвалидов Афганистана.	71	4,0			
Общество "Братство"	260	4,0			
Общество слепых.	610	4,0	4,0		
Общество глухих.	800	4,0			
Совет ветеранов войны и труда.	7100	8,0	8,0	8,0	8,0
Общество инвалидов.	8000		8,0	8,0	8,0
Общество жертв политических репрессий	300	4,0			
ИТОГО:	96,0 тыс.руб.	40,0	24,0	16,0	16,0

4.2.11. ДОПЛАТА К ЗАРАБОТНОЙ ПЛАТЕ РАБОТНИКАМ ПАНСИОНАТА ВETERАНОВ ТРУДА (тыс.руб.)

НАИМЕНОВАНИЕ	ВСЕГО	Город	Автоз. р-н	Комс. р-н	Центр. р-н
1. Доплата к заработной плате работникам Пансионата ветеранов труда (1,5 оклада):					
- Фактический размер доплаты в 1997 году с учетом увеличения заработной платы (за месяц);	102,0	102,0			
- Доплата к заработной плате (за год);	914,0	914,0			
- Начисления (за год);	398,0	398,0			
ВСЕГО:	1312,0	1312,0			-

4.2.12. СОДЕРЖАНИЕ СОЦИАЛЬНОЙ ГОСТИНИЦЫ С ОТДЕЛЕНИЕМ НОЧНОГО ПРЕБЫВАНИЯ (тыс.руб.)

4.2.12.1. СМЕТА РАСХОДОВ (тыс.руб.)

НАИМЕНОВАНИЕ	ВСЕГО	Город	Автоз. р-н	Комс. р-н	Центр. р-н
Статья 1 , в том числе доплата к заработной плате в размере 100% оклада.	298,0		149,0	149,0	
Статья 2 (начисления на з/плату)	126,0		63,0	63,0	
Оборудование	158,0		40,0	118,0	
Содержание здания.	88,0		44,0	44,0	
Капитальный ремонт	220,0			220,0	
Спецодежда.	12,0			12,0	
Питание (5 рублей в сутки на человека).	92,0		46,0	46,0	
Медикаменты и дез. средства.	84,0		42,0	42,0	
ВСЕГО:	1078,0		384,0	694,0	-

4.2.12.2. ШТАТНОЕ РАСПИСАНИЕ.

ДОЛЖНОСТЬ	Кол. ед.	Разряд	Тариф	Индекс 100%	Вредн. 15%	Итого	Всего
Директор	1	15	69920	139940	20976	160816	160816
Бухгалтер	1	7	26220	52440	7866	60306	60306
Инспектор по режиму	2	7	26220	52440	7866	60306	120612
Фельдшер	1	7	26220	52440	7866	60306	60306
Санитар	2	4	18145	36290	5443	41733	83467
Уборщица	1	4	18145	36290	5443	41733	41733
Дворник	1	4	18145	36290	5443	41733	41733
Завхоз-завсклад	1	8	29640	59280	8892	68172	68172
Буфетчик	1	8	29640	59280	8892	68172	68172
Водитель	1	10	35910	35910	5386	100548	100548
Слесарь-сантехник	0,5	8	29640	59280	8892	38772	38772
Плотник	0,5	8	29640	59280	8892	38772	38772
Электрик	0,5	8	29640	59280	8892	38772	38772
Дежурный инспектор	6	6	23180	46360	6954	53314	319884
ИТОГО:	19,5						1241666

4.2.12.3. ПРИОБРЕТЕНИЕ ОБОРУДОВАНИЯ.

НАИМЕНОВАНИЕ	Кол-во	Цена (тыс.руб.)	Сумма (тыс.руб.)
Стол	5	0,6	3,0
Стул	10	0,2	2,0
Шкаф	2	0,8	1,6
Холодильник	1	1,5	1,5
Дез. камера	1	10,0	10,0
Кровати	30	1,7	51,0
Посуда			5,0
Автомобиль	1	40,0	40,0
Прочие расходы			3,7
ИТОГО:			118,0

5. ИНФОРМАЦИЯ

по финансированию льгот отдельным категориям граждан
из городского бюджета в 1998 году по соответствующим отраслям.

Наименование	Количество льготников	Городской бюджет (тыс.руб.)	В том числе по нормативу области (тыс.руб.)	Средний размер льгот на человека в месяц (тыс.руб.)
УПРАВЛЕНИЕ ПОЛИЦИИ КОММУНАЛЬНОГО ХОЗЯЙСТВА				
Льготы по оплате жилья и коммунальных услуг, всего, в т. ч.	83387	43976,0		0,044
- инвалиды 1, 2, 3 групп	14865	6362,0		0,036
- семьи с детьми-инвалидами	331	406,0		0,102
- семьи военнослужащих, погибших в Чечне и на других территориях и инвалиды	75	73,0		0,081
- участники войны	5707	4761,0		0,069
- многодетные семьи	2304	2526,0		0,091
- военнослужащие	5883	8782,0		0,124
- педагоги	14869	5362,0		0,03
- Почетные граждане города	13	48,0		0,308
- неработающие пенсионеры	23556	11000,0		0,039
- медицинские работники	12855	2388,0		0,016
- работники культуры	899	418,0		0,039
- члены семей погибших военнослужащих	2030	1850,0		0,076
ОТДЕЛ ПО ВОПРОСАМ КОНТРОЛЯ И ПРОБЛЕМАТИКИ СУБСИДИЙ НА ОПЛАТУ ЖИЛЬЯ И КОММУНАЛЬНЫХ УСЛУГ				
Субсидии по оплате жилья и коммунальных услуг (категория инвалидов отдельно не выделяется)	28450	17000,0		0,05
ДО СВЯЗИ И ФОРМ				
Льготы по абонментной плате за телефон, в т. ч.	18739	2677,0	2677,0	0,012
- инвалиды 1, 2 группы	76	12,2	12,2	0,013
- ветераны труда	17881	2544,0	2544,0	0,012
- ветераны военной службы	520	75,5	75,7	0,012
- судьи РФ	68	10,0	10,0	0,012
- работники прокуратуры	65	10,0	10,0	0,013
- Почетные граждане города	9	2,0	2,0	0,019
- работники налоговой полиции	24	5,0	5,0	0,017
- инвалиды войны	2	0,5	0,5	0,021
- участники войны	18	3,0	3,0	0,014
- семьи погибших воинов	6	1,4	1,4	0,038
- инвалиды с детства	1	0,2	0,2	0,017
- неработающие пенсионеры, получающие минимальный размер пенсии	63	11,5	11,5	0,03
- блокадники Ленинграда	6	1,5	1,5	0,042

Наименование	Количество льготников	Городской бюджет (тыс.руб.)	В том числе по нормативам Самарской области (тыс.руб.)	Средний размер выплаты (тыс.руб.)
ФИНАНСОВОЕ УПРАВЛЕНИЕ МЭРИИ				
Льготы по установке телефона фирмой "АИСТ" отдельным категориям граждан по утвержденному городской Думой Перечню.		12000,0		
ТРАНСПОРТНОЕ УПРАВЛЕНИЕ				
Льготы по проезду в городском транспорте, в т. ч.	356343	78227,0	12340,0	0,018
- инвалиды ВОВ, участники ВОВ, ветераны боевых действий на территории других государств, лица, работавшие в годы блокады на предприятиях г. Ленинграда, члены семей погибших, умерших участников и инвалидов войны, ветераны труда, родители военнослужащих, погибших в Чечне и других "горячих точках".	82781	24834,0		0,025
- ликвидаторы аварии на Чернобыльской АЭС, работники милиции, суда, прокуратуры, таможни, налоговой полиции, инвалиды 1 и 2 групп, курсанты военного училища, дети-сироты, дети из многодетных семей и дети до 7 лет, реабилитированные, бывшие несовершеннолетние узники фашистских концлагерей, военнослужащие, Почетные доноры, Почетные граждане города.	69275	23053,0		0,028
- пенсионеры, учащиеся школ, ПТУ, студенты.	204287	30340,0		0,012
ФИНАНСОВОЕ УПРАВЛЕНИЕ МЭРИИ				
Льготы по оплате за наем жилья для военнослужащих	по факту обращения	4764,0	4764,0	
ДЕПАРТАМЕНТ ГОМОУЩЕСТВЕННЫХ УСЛУГ				
Программа медицинской реабилитации лиц, пострадавших от аварии на ЧАЭС		2000,0		
ИТОГО, в том числе				
- в соответствии с федеральным законодательством		96986,0		
- в соответствии с нормативными актами Самарской области		99,0		
- в соответствии с местными нормативными актами		63559,0		

ПРИМЕЧАНИЕ: Льготы по оплате жилья и коммунальных услуг областью на 1998 год не предусмотрены, возмещение производится по факту. Факт 1997 года - 2,354 млрд.руб. (не деноминированных).

Председатель
городской Думы



А.Н.Дроботов