



ТОЛЬЯТТИНСКАЯ ГОРОДСКАЯ ДУМА

РЕШЕНИЕ

Самарская область, Тольятти

18.06.99. № 556

Об анализе уровня доходов семей инвалидов и выполнения Программы социальной поддержки населения за 5 месяцев 1999 года

Рассмотрев представленный мэрией анализ уровня доходов семей инвалидов и выполнения Программы социальной поддержки населения за 5 месяцев 1999 года, городская Дума
р е ш и л а:

1. Принять к сведению анализ уровня доходов семей инвалидов.
2. Принять к сведению информацию по анализу выполнения Программы социальной поддержки населения города за 5 месяцев 1999 года (Приложение № 1).

Мэр города

Председатель Думы

С.Ф.Жилкин

А.Н.Дроботов

Приложение № 1
к решению городской Думы
№ 558 от 16.06.99г.

ИНФОРМАЦИЯ

по анализу выполнения Программы социальной поддержки населения города на 1999 год и уровня доходов инвалидов по итогам 5 месяцев

Анализ выполнения Программы социальной поддержки населения города на 1999 год и уровня доходов инвалидов по итогам 5 месяцев 1999 года выполнен управлением социальной поддержки населения мэрии во исполнение пункта 3 решения городской Думы № 249 от 16.12.99г "О Программе социальной поддержки населения города на 1999 год".

Изменение социально – экономической ситуации в городе наиболее наглядно отражает изменение размера бюджета прожиточного минимума. Период с января по май текущего года характеризуется относительно стабильным его уровнем (Таблица и диаграмма №1). При этом в апреле отмечалось даже уменьшение размера бюджета прожиточного минимума по всем половозрастным группам. Значительное увеличение размера бюджета прожиточного минимума (в среднем по половозрастным группам на 85%) произошло за период с сентября 1998 года по январь 1999 года, что связано с экономическим кризисом в стране в августе прошлого года.

Выплата пенсий и государственных пособий на детей характеризовались стабильностью, задержек в их выплате не было. В соответствии с Указом Президента РФ № 391 от 30.03.99г в апреле все пенсионеры получили единовременную компенсацию в размере 60 руб.

С мая текущего года, в связи с утверждением среднемесячной заработной платы по стране за 1 квартал 1999 года в размере 851 руб. (ранее была 760 руб.), увеличиваются пенсии, исчисленные с учетом индивидуального коэффициента. Реально размер пенсии увеличивается на 12%.

Пенсии, исчисленные без применения индивидуального коэффициента, также увеличены на 12%. Минимальный размер пенсии по старости с мая увеличен с 84 руб. 19 коп. до 94 руб. 29 коп. Соответственно увеличились и надбавки к пенсии. В среднем пенсии увеличились на 40 рублей.

В настоящее время в городе проживает более 136 тысяч получателей пенсий, в том числе получающих пенсию с применением индивидуального коэффициента 51,2 тысячи человек и в соответствии с ранее действовавшим пенсионным законодательством 85,2 тысячи человек. Средний размер пенсий, исчисленных с применением индивидуального коэффициента 475,7 рублей, без него – 400,0 рублей. Средний размер пенсии по всем получателям пенсий 428,4 рубля. 16% пенсионеров в городе получает пенсию в размере менее 304 рублей, 52% в размере от 304 до 446 рублей, и 32% в размере свыше 446 рублей (Таблица и диаграмма №2).

За прошедший период были произведены дополнительные единовременные выплаты за счет средств федерального бюджета отдельным категориям граждан. Пенсионерам из числа Героев Советского Союза, Героев РФ, Героев Социалистического Труда и граждан, награжденных Орденом Славы трех степеней, в соответствии с Постановлением Правительства РФ от 03.05.99г в мае текущего года к Дню Победы была произведена единовременная выплата в размере 200 руб. Единовременная выплата в размере минимальной пенсии по старости (84 рубля) была произведена защитникам и труженикам блокадного Ленинграда в связи с празднованием 55-годовщины полного снятия блокады Ленинграда в соответствии с Распоряжением Правительства РФ № 98 от 19.01.99г.

В числе социальных выплат следует отметить и назначение субсидий на оплату жилья и коммунальных услуг. В 1999 году социальная поддержка была оказана 22479 малообеспечен-

ным семьям, в которых проживает 44615 человек. По категориям получатели субсидий на оплату жилья и коммунальных услуг представлены следующим образом.

Категории	Количество (чел.)
Пенсионеры по возрасту	20419
Пенсионеры по инвалидности	2847
Работники бюджетной сферы	2554
Работники вне бюджетной сферы	6038
Иждивенцы (дети)	8400
Безработные	1594
Учащиеся высших и средних учебных заведений	1693
Прочие категории	1070
Всего	44615

Средний размер субсидии на оплату жилья и коммунальных услуг составляет на семью - 84 рубля, на человека - 42 рубля. По категориям «одиноко проживающие пенсионеры» и «семьи, состоящие из двух пенсионеров» количество получателей в зависимости от размера субсидий распределено следующим образом.

Размер начисленной субсидии на оплату жилья и коммунальных услуг	Всего по городу	Авт. р-н	Комс. р-н	Центр. р-н
Одиноко проживающие пенсионеры				
До 50 рублей	935	176	542	217
От 50 до 100 рублей	8275	3308	3176	1791
Свыше 100 рублей	76	26	21	29
Семьи, состоящие из двух пенсионеров				
До 50 рублей	79	35	27	17
От 50 до 100 рублей	3247	1424	1304	519
Свыше 100 рублей	1975	1305	268	402

Анализ ситуации по безработным гражданам был проведен при участии Тольяттинского городского отдела департамента федеральной государственной службы занятости населения по Самарской области. В течение 1 квартала 1999 года работниками службы занятости было зарегистрировано граждан, активно ищущих работу, 5879 человек, что на 26% больше, чем за соответствующий период 1998 года. Причем увеличение численности обращений прослеживается по всем категориям граждан (в том числе предпенсионного возраста - на 25,8%, а длительное время не работающих - на 55,3%), за исключением таких категорий, как беженцы и вынужденные переселенцы (снижение на 41%), инвалиды (снижение на 24%).

Назначение субсидий на оплату жилья и коммунальных услуг и городского социального пособия, когда одним из условий назначения является регистрация неработающих граждан в службе занятости, подтолкнули довольно значительную часть населения к вынужденному обращению в службу занятости. При этом целью обращения является не трудоустройство, а возможность получить субсидию или социальное пособие.

В связи с этим, в настоящее время, начиная со 2 квартала 1999 года, право на получение городского социального пособия имеют только отдельные категории безработных граждан. Данные представлены в виде таблицы.

Категория безработных граждан из числа зарегистрированных в службе занятости.	Кол-во зарегистрированных в службе занятости (чел.)	Кол-во получателей городского социального пособия во 2 квартале 1999 года (чел.)
Имеющие ограничения к труду по медицинским показаниям;	412	29
Предпенсионного возраста (мужчины старше 55 лет, женщины старше 50 лет);	1253	35
Стоящие на учете в службе занятости свыше 6 месяцев и при этом получающие пособие по безработице	6483	421

Для других категорий безработных граждан регистрация в службе занятости нужна для расчета размера среднедушевого дохода семьи при назначении городского социального пособия на других членов семьи, имеющих на него право.

Анализ уровня доходов инвалидов.

Анализ уровня доходов инвалидов проводился в соответствии с распоряжением мэра № 71 от 01.03.99г «О проведении анализа уровня доходов семей, в которых проживают лица с ограниченными физическими возможностями».

Управлением социальной поддержки населения мэрии был разработан лист опроса, Центром по начислению и выплате пенсий подготовлены списки семей, в которых проживают инвалиды 1 и 2 группы, а также дети - инвалиды, то есть те категории граждан, которые получают ежемесячные адресные дотации из средств городского бюджета.

Опрос проводился социальными работниками Центров социального обслуживания путем заполнения анкеты. В процессе опроса (со слов) выявлялся состав семьи и размер дохода на каждого члена семьи. Одновременно производился расчет среднедушевого дохода семьи, размер городской нормы обеспеченности для данного состава семьи, определялось право на получение городского социального пособия и его размер (Таблица № 3).

В результате опроса сведения о размере дохода своей семьи предоставили 19631 человек. При этом было выявлено, что 38% инвалидов проживают в семьях со среднедушевым доходом до 425 рублей, 15% с доходом от 425 до 500 рублей, 13% с доходом от 500 до 600 рублей и 34% с доходом свыше 600 рублей.

Количество потенциальных получателей городского социального пособия по результатам опроса и фактическое число инвалидов, являющихся в настоящее время получателями пособия, не совпадает. Это связано с тем, что многим инвалидам, имеющим по размеру среднедушевого дохода семьи право на получение городского социального пособия, более выгодно получать ежемесячную адресную дотацию в связи с тем, что ее размер в настоящее время больше, чем размер городского социального пособия.

Период	Получает ежемесячную адресную дотацию (чел.)	Имеет право на получение городского социального пособия по результатам опроса (чел.)	Получает городское социальное пособие (чел.)	Остался в получателях адресной дотации в процессе назначения городского социального пособия (чел.)
1 квартал 1999 года	25000		239	
2 квартал 1999 года	25300	7788	1983	342

При этом все сведения были получены только со слов кого-либо из членов семьи, размер дохода членов семьи, особенно заработная плата трудоспособных граждан, определялись

приблизительно, что дает определенную погрешность в полученных результатах. Причем, как правило, размер дохода членов семьи был существенно занижен.

В процессе опроса инвалидами неоднократно высказывались мнения, что необходимо не только и не столько осуществлять выплату дотаций, а следует более качественно заниматься проблемами трудоустройства инвалидов, их передвижения в пределах городской черты, а также в пригородную зону в летнее время.

Получателями ежемесячных адресных дотаций из средств городского бюджета являются инвалиды 1 и 2 группы, а также дети-инвалиды независимо от размера получаемой пенсии или среднедушевого дохода семьи (Таблица № 4). При этом, инвалиды, имеющие право и на получение городского социального пособия и на получение ежемесячной адресной дотации, выбирают более выгодный в денежном выражении вариант.

По сведениям, представленным главным бюро медико-социальной экспертизы по г.Тольятти, интенсивный показатель первичной инвалидности по г.Тольятти остается стабильным, с небольшими изменениями в сторону увеличения. В 1997 году первичный выход на инвалидность составил в абсолютных цифрах 3709 человек, а в 1998 году – 4005 человек. Интенсивный показатель (число первичных инвалидов на 10 тыс. жителей) при среднем по области равном 81,1 составил в г.Тольятти в 1997 году 66,6, в 1998 году – 69,6. При этом увеличивается процент инвалидности 1 и 2 группы и уменьшается процент инвалидности 3 группы.

В 1998 году по группам инвалидность распределялась следующим образом:

- 1 группа - 472 человека, интенсивный показатель - 8,2
- 2 группа - 2996 человек, интенсивный показатель – 52,1
- 3 группа – 527 человек, интенсивный показатель – 9,3

Повысился показатель первичного выхода на инвалидность среди трудоспособного возраста, особенно у молодежи, по травмам различной локализации. Определенную роль в увеличении численности инвалидов играет факт получения различных социальных выплат и льгот при условии инвалидности.

Анализ выполнения Программы социальной поддержки населения города на 1999 год.

Информация о выполнении Программы социальной поддержки населения города на 1999 год представлена за 5 месяцев текущего года (Таблица № 5).

Следует отметить, что, несмотря на сложности с поступлением средств в городской бюджет, финансирование Программы социальной поддержки населения города на 1999 год имело приоритетное значение.

За 5 месяцев текущего года на выполнение мероприятий, предусмотренных Программой, из городского бюджета было выделено 20113,0 тыс. руб. при плане 14319,0 тыс. руб. Выполнение составило 140%. Перевыполнение объясняется погашением в марте – апреле 1999 года кредиторской задолженности по предоставлению льгот по проезду на дачных маршрутах в сумме 651,0 тыс. руб., что не было предусмотрено Программой социальной поддержки населения города на 1999 год.

РАСЧЕТ

средств, необходимых на выплату компенсации за проезд на дачных маршрутах в 1999 г., с учетом повышения стоимости проезда и погашения кредиторской задолженности за 1998г.

Наименование	План, утвержденный на 1999 г.	% повышения стоимости проезда*	Сумма средств с учетом повышения	Погашение кредиторской задолженности за 1998 год	Итого необходимо на 1999 год	
					Всего	в т. ч. дополнительно
Автоз. район	858,0	36,4	1170,0	433,0	1603,0	745,0
Комсом. район	72,0	36,4	98,0	10,0	108,0	36,0
Центральный район	252,0	36,4	343,0	208,0	551,0	299,0
Городское управл.	460,0	-	-	-	460,0	-
Итого:	1642,0	36,4	1611,0	651,0	2722,0	1080,0

Примечание: стоимость 1 км в 1998 году - 22 коп., в 1999 году - 30 коп.

На выплату ежемесячных адресных дотаций инвалидам 1, 2 групп и детям инвалидам израсходовано 5578,0 тыс. руб. Задержек в выплате дотаций нет.

Выплаты адресных дотаций родителям военнослужащих, погибших в Афганистане и Чечне, произведены в соответствии с планом.

Средства на оказание материальной помощи и благотворительное горячее питание выделялись в соответствии с заявкой на финансирование, по мере поступления заявлений с просьбой оказать материальную помощь. За 5 месяцев 1999 года на материальную помощь направлено 40% от запланированных средств на год. Средний размер материальной помощи для граждан, попавших в трудные жизненные ситуации, составил 265 руб. Следует отметить, что обращения граждан, попавших в трудные жизненные ситуации, по вопросам оказания материальной помощи составили 36% от общего количества обращений в органы социальной защиты населения за 5 месяцев текущего года. За аналогичный период 1998 года обращения по таким вопросам составили 39%. При этом количество обращений в абсолютных цифрах составило за 5 месяцев 1999 года 1161 человек, а за аналогичный период 1998 года – 1567 человек, что на 26% ниже. Снижение обусловлено предоставлением возможности получения городского социального пособия, а также талонов на благотворительное питание.

За пять месяцев текущего года запланирован ремонт жилья одиноким инвалидам, не приватизировавшим свое жилье, на 150,0 тыс. руб. Фактически за данный период районными управлениями социальной защиты населения заключены договора с ООО БТ "Воин", составлены сметы на работы, произведена предоплата в сумме 134,0 тыс. руб., ремонт начат в 15 квартирах.

Такая же работа проведена и по переделке элементов жилья для инвалидов-колясочников. Предоплата произведена за ремонт 6 квартир на сумму 49,0 тыс. руб.

В Автозаводском и Комсомольском районах в отчетном периоде планировалась установка пандусов и поручней к лечебным, культурно-массовым учреждениям, социальным службам, жилым помещениям. В настоящее время сметы подготовлены и находятся на согласовании в УЖКХ. Финансирование на этот вид работ произведено в сумме 38,0 тыс. руб.

В феврале и мае 1999 года инвалиды и ветераны войны, ветераны труда, бывшие военнослужащие, принимавшие участие в вооруженных конфликтах, а также родители воинов, погибших при исполнении воинского долга в "горячих точках", получили путевки на лечение в местный пансионат "Радуга". В связи с повышением цен на продукты питания и медикаменты произошло повышение стоимости путевки, что повлекло за собой превышение плана по этой статье Программы на 24%. При плановой стоимости путевки 2,0 тыс. руб., в феврале ее стоимость составила 2,24 тыс. руб., а в мае - 2,7 тыс. руб.

РАСЧЕТ
средств, необходимых на оздоровление в местных пансионатах пенсионеров и инвалидов.

Наименование	Утверждено на 1999 год		Фактическая израсходовано		Стоимость путевки			Требуемая дополнит. сумма
	Кал-во путевок	Сумма т.руб	Кал-во путевок	Сумма т.руб	Утвержден. т.руб	Факт. чек. на 01.06.99. т.руб	Планируемая т.руб	
Путевки в пансионат "Радуга"	400	800,0	200	494,0	2,0	2,7	3,0	294,0

Городским управлением социальной поддержки населения оплачены расходы за участие 4 инвалидов-колясочников в сборах по активной реабилитации, проводимых реабилитационным комплексом "Преодоление", в запланированной сумме 57,0 тыс. руб. с учетом приобретения колясок активного типа стоимостью 9844 руб. каждая и средств реабилитации и гигиены на сумму 1394 руб. на человека.

За 5 месяцев 1999 года в соответствии с планом были проведены такие памятные и культурно-массовые мероприятия, как День Памяти погибших в Афганистане; День защитников Отечества; День освобождения узников из фашистских концлагерей; Неделя Милосердия; День Памяти пострадавших при катастрофе на ЧАЭС; День Победы. Расходы составили 129,0 тыс. руб. при плане 5 месяцев 162,0 тыс. руб.

Сотрудникам Тольяттинского пансионата для ветеранов труда за январь-апрель 1999 года произведена доплата в размере 100% к заработной плате. Выполнение составило 79,0%, невыполнение объясняется тем, что выплата за май будет произведена в июне текущего года.

За счет средств Программы в течение 5 месяцев производилась доплата в размере 100% к заработной плате работникам социальной гостиницы с отделением ночного пребывания Автозаводского района. Расходы не превысили плановой суммы и составили 95,0 тыс. руб. Согласно плану 5 месяцев закуплено оборудование для социальной гостиницы на сумму 70,0 тыс. руб.

Для открытия социальной гостиницы в Комсомольском районе в течение 5 месяцев планировалось провести работы по перепланировке помещения и приобретению оборудования.

Плановые расходы предусматривались в сумме 50,0 тыс. руб., фактически произведена предоплата за работу по перепланировке помещения в сумме 30,0 тыс. руб. и 20,0 тыс. руб. направлено на приобретение оборудования.

Городское социальное пособие.

Одним из мероприятий Программы социальной поддержки населения, причем наиболее массовым и затратным, является назначение и выплата городского социального пособия. На его выплату за 5 месяцев текущего года при плане 4745,0 тыс. руб. было направлено 9874,0 тыс. руб., что превысило плановую сумму на 108,0%.

Право на получение городского социального пособия имеют пенсионеры, инвалиды, дети и безработные граждане, проживающие в семьях со среднедушевым доходом ниже городской нормы обеспеченности с учетом половозрастных групп.

Городская норма обеспеченности составляет 70% бюджета прожиточного минимума по г.Тольятти. Данные представлены в виде таблицы.

Половозрастные группы населения	Городская норма обеспеченности на 1 квартал 1999 года. (руб.)	Городская норма обеспеченности на 2 квартал 1999 года. (руб.)
Мужчины в трудоспособном возрасте	487,87	731,69
Женщины в трудоспособном возрасте	407,67	627,57
Пенсионеры (в том числе инвалиды)	274,81	425,26
Дети в возрасте до 6 лет (включительно)	307,15	501,25
Дети и подростки в возрасте от 7 до 15 лет, продолжающие обучение на дневных отделениях учебных заведений до 17 лет (включительно)	439,78	781,52

Городское социальное пособие явилось существенным дополнением к доходам для отдельных категорий жителей города (Таблица и диаграмма № 6).

Всего в 1 квартале 1999 года городское социальное пособие получали 2003 семьи, или 3793 человека. При этом 25,5% получателей городского социального пособия составляли пенсионеры, 63,5% - дети, 11% - безработные. Общая сумма выплат в месяц составила 575,5 тыс. руб. Средний размер выплаты на семью составил 287 руб., на человека - 152 руб. (Таблица № 7). Назначенное на 1 квартал городское социальное пособие выплачено всем получателям путем перечисления средств на лицевые счета в отделениях сбербанка.

Во 2 квартале 1999 года число семей, получающих городское социальное пособие, возросло и по состоянию на 25.05.99г составило 13073 семьи, число человек 20819. При этом 65% получателей городского социального пособия составляют пенсионеры, 33% - дети, 2% - безработные. Общая сумма выплат в апреле 1999 года составила 3620,4 тыс. руб. Средний размер выплаты на семью составил 277 руб., на человека - 173 руб. (Таблица № 8). Выплата городского социального пособия во 2 квартале 1999 года производится по мере ввода данных в базу получателей пособия и поступления средств.

Во 2 квартале текущего года в связи с резким увеличением размера бюджета прожиточного минимума и, соответственно, городской нормы обеспеченности количество семей, получающих городское социальное пособие, возросло по сравнению с 1 кварталом в 6 раз, количество получателей возросло соответственно в 5 раз. При этом увеличение размера городской нормы обеспеченности по всем категориям привело к увеличению среднего размера пособия на человека со 152 до 173 рублей. При этом средний размер выплаты на семью уменьшился с

287 до 277. Это связано с изменением удельного веса категорий получателей пособия. Так, количество пенсионеров увеличилось с 25,5% до 65% при практически не изменившемся среднем размере пособия (87 рублей и 91 рубль соответственно). Средний размер пособия на ребенка возрос с 168 до 331 рубля, а количество детей – получателей пособия увеличилось более, чем в 2,5 раза в абсолютных цифрах к уровню 1 квартала.

По размеру получаемых пособий на человека структура получателей выглядит следующим образом:

Размер пособия на человека	Процент к общему количеству получателей в 1 квартале 1999 года	Процент к общему количеству получателей во 2 квартале 1999 года
от 20 до 50 рублей	19,01%	29,5%
от 50 до 300 рублей	16,24%	46,5%
от 300 до 500 рублей	57,5%	19,5%
свыше 500 рублей	7,25%	4,5%

Приведенные данные характеризуют увеличение доли получателей пособия в минимальных и средних размерах и уменьшение количества получателей пособия в размерах, близких к максимальным.

Получатели городского социального пособия по категориям населения, типам семей и объему выплачиваемых средств за 1 и 2 кварталы текущего года распределились следующим образом.

	Количество человек (семей)		Процент к общему количеству получателей		Объем средств в % к общей сумме	
	1 квартал	2 квартал	1 квартал	2 квартал	1 квартал	2 квартал
По категориям населения						
Пенсионеры	963	13429	25,5%	64,5%	55,3%	33,5%
Дети	2410	6905	63,5%	33,2%	40,1%	63,0%
Безработные	420	485	11%	2,3%	4,6%	3,5%
Всего человек	3793	20819	100%	100%	100%	100%
По типам семей						
Многодетные семьи	174	360	8,7%	2,8%	5,5%	13,3%
Семьи одиноких матерей	392	776	19,6%	5,9%	9,6%	11,9%
Неполные семьи	546	1362	27,3%	10,4%	13,7%	22,2%
Семьи с инвалидами, в т.ч. с детьми – инвалидами	94	2108	4,7%	16,1%	20,3%	13,5%
Семьи с пенсионерами	344	7140	17,2%	54,6%	37,9%	19,8%
Семьи безработных	64	248	3,2%	1,9%	3,6%	3,7%
Прочие	280	1079	14,0%	8,3%	9,4%	15,6%
Всего семей	2003	13073	100%	100%	100%	100%

Таким образом, значительная часть финансовых средств направляется на выплаты пособий на детей, при этом наблюдается значительный рост абсолютного количества многодетных и неполных семей в числе получателей пособий. Количество пенсионеров, получающих

пособие, увеличивается и в абсолютных цифрах и в процентном отношении к общему количеству получателей, однако, в связи с небольшим размером пособия, средства на выплату пособия пенсионерам в процентах к общему объему средств уменьшаются.

В процессе работы по назначению и выплате городского социального пособия возникла необходимость внесения отдельных изменений, направленных на уточнение порядка назначения пособия, а также связанных с ограниченностью средств, предназначенных для выплаты городского социального пособия.

В настоящее время число получателей городского социального пособия приблизилось к числу получателей субсидий на оплату жилья и коммунальных услуг, причем это практически одни и те же семьи с низким уровнем дохода. В связи с этим прорабатывается вопрос назначения городского социального пособия с использованием базы данных отдела субсидий на оплату жилья и коммунальных услуг.

Это позволит устранить необходимость двойного сбора справок и дополнительного хождения заявителей по инстанциям. Однако для осуществления такого варианта назначения городского социального пособия необходимо внести изменения в программное обеспечение как назначения субсидий, так и назначения пособия, что требует определенного времени. При этом отдельные изменения, дающие возможность назначения городского социального пособия с использованием базы отдела субсидий, учтены в проекте Положения «О порядке назначения городского социального пособия».

С целью снятия определенной напряженности, вызванной большим количеством заявителей и значительной нагрузкой на специалистов, обусловленной необходимостью проведения регистрации получателей компенсаций по проезду на дачных маршрутах, предлагаем назначение городского социального пособия на 3 квартал 1999 года для граждан, являющихся получателями городского социального пособия во 2 квартале 1999 года, произведи на основании имеющейся базы назначения, с учетом отдельных необходимых изменений. Гражданам, обращающимся впервые, необходимо представлять полный пакет документов.

В связи с тем, что за прошедший период произошло увеличение размера пенсии (на 12%) и заработной платы работников бюджетной сферы (на 20%) и возможно изменение размера заработной платы у работников вне бюджетной сферы, необходимо произвести перерасчет размера среднедушевого дохода семей. Перерасчет по работникам бюджетной сферы и пенсионерам может быть произведен автоматически, при этом можно распространить процент повышения заработной платы и на работников вне бюджетной сферы. В случае несогласия отдельных граждан с автоматическим увеличением размера заработной платы заявитель должен представить документы, подтверждающие фактический размер дохода.

С целью более полного учета всех видов дохода при назначении городского социального пособия как вида адресной социальной помощи предлагаем включить субсидии на оплату жилья и коммунальных услуг в состав совокупного дохода семьи.

В целях адресного подхода к гражданам, нуждающимся в социальной помощи, предлагаем перевести инвалидов 1 и 2 группы, а также детей – инвалидов, проживающих в семьях с низким уровнем дохода, из получателей ежемесячных дотаций в получатели городского социального пособия. При этом учитывая, что инвалиды нуждаются в дополнительных средствах на приобретение медикаментов (по данным департамента здравоохранения на 1 инвалида в 1998 году выделялось лекарств по льготным рецептам на сумму 67 рублей в месяц), предусмотреть дополнительные меры социальной защиты, а именно: размер городской нормы обеспеченности для инвалидов 1 и 2 группы, а также для детей – инвалидов увеличить до 80% бюджета прожиточного минимума соответствующей половозра-

стной группы.

Это даст увеличение размера городской нормы обеспеченности в среднем на 60 рублей для инвалидов 1 и 2 группы, на 70 рублей для детей – инвалидов в возрасте до 6 лет и на 110 рублей для детей – инвалидов в возрасте от 7 до 15 лет. Что превышает размер дотаций, выплачиваемых инвалидам в настоящее время (40 рублей для инвалидов 2 группы и 55 рублей для инвалидов 1 группы и детей – инвалидов). Данная мера позволит увеличить размер социальной помощи наиболее нуждающимся инвалидам, проживающим в семьях с низким уровнем дохода.

При этом полагаем необходимым сохранить выплату ежемесячных дотаций для инвалидов 1 и 2 группы, а также детей – инвалидов, не имеющих права на получение городского социального пособия в прежних размерах при условии, что инвалид выбирает более выгодный в денежном выражении вариант.

В связи с необходимостью уточнения механизма назначения городского социального пособия предлагаем в Положние «О порядке назначения и выплаты городского социального пособия включить следующий пункт.

Городское социальное пособие на семью не назначается в случаях:

- если кто-либо из членов семьи имеет, в соответствии с действующим законодательством, право на получение дохода (заработной платы, оплаты труда по договорам, пенсий, алиментов, пособий по безработице, ежемесячных государственных пособий на детей и т.п.), но не реализует его, кроме случаев, признанных комиссией уважительными;
- если кто-либо из трудоспособных членов семьи (кроме граждан, осуществляющих уход за ребенком в возрасте до 3 лет, ребенком – инвалидом, инвалидом 1 группы, студентов дневных отделений и т.п.) не имеет источника дохода и не состоит на учете в службе занятости, кроме случаев, признанных комиссией уважительными (доходы отсутствуют в виду психического заболевания, наркологической или алкогольной зависимости, которые подтверждены соответствующими медицинскими документами, или актами обследования семьи представителями ТОС, Совета ветеранов, специалистами по социальной работе ЦСО).

Примечание: В случае отказа в назначении городского социального пособия по данным основаниям, комиссия, при необходимости, рассматривает вопрос об оказании гражданам, относящимся к категории получателей городского социального пособия, единовременной материальной помощи в денежном выражении, натуральной форме или в виде талонов на благотворительное питание.

В связи с ограниченностью средств, а также в целях пресечения иждивенческих настроений среди получателей городского социального пособия предлагаем размер городской нормы обеспеченности для мужчин трудоспособного возраста, женщин трудоспособного возраста и детей установить в размере 50% бюджета прожиточного минимума соответствующей половозрастной группы.

В связи со значительным увеличением числа получателей городского социального пособия для осуществления его выплаты до конца года необходимы дополнительные средства.

РАСЧЕТ
дополнительных средств, необходимых на выплату
городского социального пособия

Наименование	Сумма средств (тыс. руб.)
План на выплату городского социального пособия на год.	21128,0
Факт 6 месяцев	13895,0
<i>Остаток средств, предназначенных на выплату городского социального пособия в 1999 году.</i>	7233,0
Ежемесячная потребность в средствах на 3 квартал 1999 года с учетом изменения размеров городской нормы обеспеченности и увеличения количества получателей городского социального пособия на 5800 человек.	3330,0
<i>Потребность в средствах на выплату городского социального пособия на 3 квартал 1999 года (всего на 3 месяца).</i>	9990,0
Ежемесячная потребность в средствах на 4 квартал 1999 года с учетом возможного увеличения бюджета прожиточного минимума (на 15%) и количества получателей городского социального пособия (на 15%).	4329,0
<i>Потребность в средствах на выплату городского социального пособия на 4 квартал 1999 года (всего на 3 месяца).</i>	12987,0
<i>Потребность в средствах на выплату городского социального пособия на 2 полугодие 1999 года (всего на 6 месяцев).</i>	22977,0
<i>Потребность в дополнительных средствах на выплату городского социального пособия</i>	15744,0

Примечание:

1. Количество получателей пособия (с учетом назначения до конца 2 квартала) в настоящее время составляет 14900 семей.
2. Расчет произведен с учетом городской нормы обеспеченности, установленной:
 - для инвалида 1 и 2 группы в размере 80% бюджета прожиточного минимума пенсионера;
 - для ребенка – инвалида в размере 80% бюджета прожиточного минимума ребенка соответствующего возраста;
 - для пенсионера, инвалида 3 группы и безработного в размере 70% бюджета прожиточного минимума пенсионера;
 - для мужчины трудоспособного возраста, женщины трудоспособного возраста и ребенка в размере 50% соответствующего бюджета прожиточного минимума.
3. Потребность в средствах на выплату городского социального пособия на 4 квартал 1999 года рассчитана с учетом увеличения размера городской нормы обеспеченности и количества получателей городского социального пособия в связи с возможным увеличением размера бюджета прожиточного минимума на 15%.

РАСЧЕТ
дополнительных средств на выполнение
Программы социальной поддержки населения на 1999 год.

Наименование	Утвержденный план на выполнение отдельных мероприятий Программы на 1999 год. (тыс. руб.)	Необходимая потребность для выполнения отдельных мероприятий Программы за 1999 год. (тыс. руб.)	Дополнительные средства, необходимые для выполнения отдельных мероприятий Программы на 1999 год. (тыс. руб.)
Городское социальное пособие	21128,0	36872,0	15744,0
Компенсации по проезду на дачных маршрутах	1642,0	2722,0	1080,0
Санаторно – курортное лечение в пансионате «Радуга»	800,0	1094,0	294,0
Всего на Программу социальной поддержки населения города на 1999 год	47000,0	58818,0	17118,0

ПРЕДЛОЖЕНИЯ:

- Назначение городского социального пособия на 3 квартал 1999 года производить без предоставления заявителями новых документов о составе семьи и размере дохода, на основании имеющейся базы назначения с учетом отдельных изменений в соответствии с Положением «О порядке назначения и выплаты городского социального пособия». Гражданам, обращающимся впервые, необходимо представить полный пакет документов.
- При назначении городского социального пособия на 3 квартал 1999 года, повышение заработной платы работникам бюджетной сферы и пенсий учесть в размере совокупного дохода семьи автоматическим повышением на 20% и 12% соответственно. Работникам вне бюджетной сферы увеличить заработную плату автоматически также на 20%, в случае не согласия заявитель должен документально подтвердить фактический размер дохода.
- Субсидии на оплату жилья и коммунальных услуг включить в состав совокупного дохода семьи с 3 квартала 1999 года.
- Увеличить размер городской нормы обеспеченности для инвалидов 1 и 2 группы, а также детей – инвалидов до 80% бюджета прожиточного минимума соответствующей половозрастной группы, предоставив им дополнительную возможность для перехода из получателей ежемесячных дотаций в получатели городского социального пособия.
- Сохранить наряду с выплатой городского социального пособия выплату ежемесячных дотаций инвалидам с условием выбора более выгодного в денежном выражении варианта.
- Назначение городского социального пособия с 4 квартала 1999 года производить с использованием базы данных отдела по координации и контролю предоставления субсидий на оплату жилья.
- Размер городской нормы обеспеченности для мужчин трудоспособного возраста, женщин трудоспособного возраста и детей установить в размере 50% бюджета прожиточного минимума соответствующей половозрастной группы.
- Увеличить расходы на выполнение Программы социальной поддержки населения сверх запланированных 47,0 млн. руб. на 17118,0 тыс. руб., в том числе: на выплату городского социального пособия – 15744,0 тыс. руб., на предоставление санаторно-курортных путевок – 294,0 тыс. руб., на выплату компенсаций по проезду на дачных маршрутах – 1080,0 тыс.



Председатель
Городской Думы

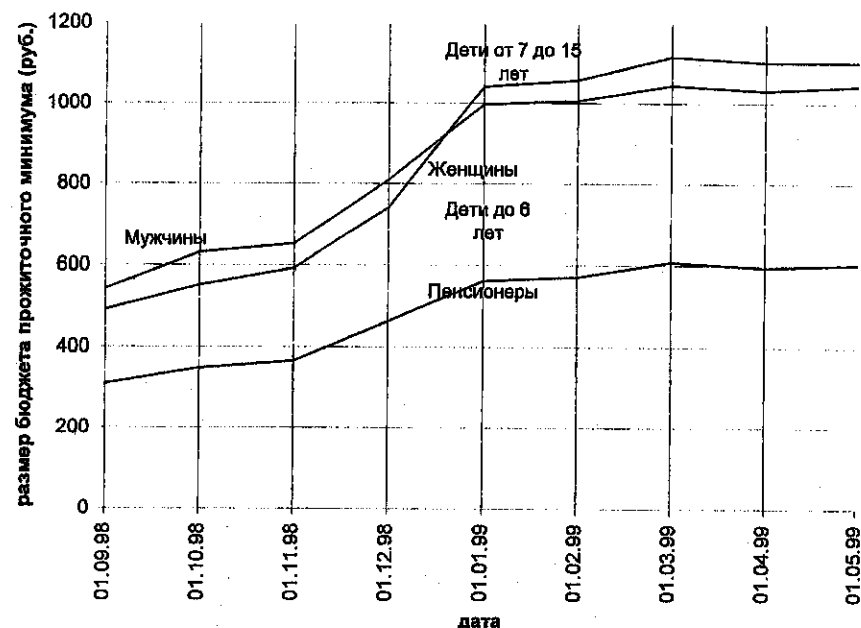
А.Н.Дроботов

Таблица № 1

**Изменение бюджета прожиточного минимума
за период с 01.09.98г. по 01.05.99г.**

МЕСЯЦ	КАТЕГОРИИ НАСЕЛЕНИЯ									
	Мужчины		Женщины		Пенсионеры		Дети до 6 лет		Дети 7 - 15 лет	
	сумма	соотношение,%	сумма	соотношение,%	сумма	соотношение,%	сумма	соотношение,%	сумма	соотношение,%
1 сен 98	542,8		447,39		310,4		341,11		490	
1 окт 98	630,49	116,2	519,89	116,2	349,31	112,5	371,3	108,9	550,93	112,4
1 ноя 98	650,6	103,2	541,62	104,2	366,19	104,8	409,19	110,2	592,47	107,5
1 дек 98	809,78	124,5	685,66	126,8	462,24	128,2	535,88	131	741,36	125,1
1 янв 99	997,33	123,2	840,01	122,5	581,94	121,6	667,96	124,6	1042,06	140,6
1 фев 99	1006,37	100,9	851,31	101,3	571,31	101,7	674,8	101	1057,92	101,5
1 мар 99	1045,27	103,9	896,53	105,3	607,51	106,3	716,07	106,1	1116,48	105,5
1 апр 99	1032,51	98,8	883,07	98,5	595,38	98	699,06	97,6	1102,99	98,8
1 май 99	1044,52	101,2	893,03	101,1	603,23	101,3	697,21	99,7	1103,32	100

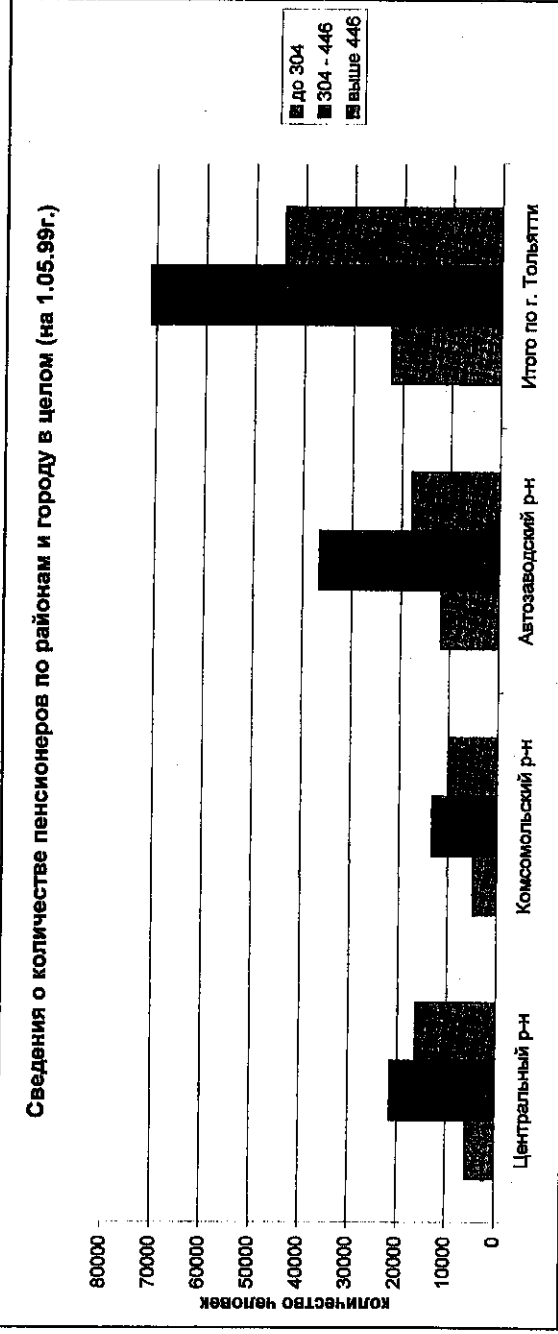
**Изменение бюджета прожиточного минимума за период с
01.09.98г. по 01.05.99г.**



Распределение пенсионеров по размерам пенсий (на 1.05.99г.)

Размер пенсии (с компенсацией)	Центральный р-н	Комсомольский р-н	Автозаводский р-н	Итого по г. Тольятти
до 304	5867	4751	11641	22259
304 - 446	21315	13174	36531	71020
выше 446	16243	9885	17879	44007

304 руб. - минимальный размер пенсии по старости
446 рублей - предельный размер пенсии по старости



Информация по опросу семей, в которых проживают инвалиды
1 и 2 группы, а также дети - инвалиды, получающие адресные дотации

Наименований	Всего по городу (чел.)	Автоз. р-н (чел.)	Комсом. р-н (чел.)	Центр. р-н (чел.)
Всего инвалидов, получающих адресные дотации	25105	10873	5643	8589
Опрошено	19631	10720	4292	4619
Отказались участвовать в опросе	1885	153	1351	381
Среднедушевой доход семьи				
До 425 руб.	7505	4000	1463	2042
От 425 до 500 руб.	2906	1397	1332	177
От 500 до 600 руб.	2564	1813	639	112
Свыше 600 руб.	6656	3510	858	2288
Имеют право на получение городского социального пособия на 2 квартал 1999 года				
Инвалиды всего, в т.ч.:	7788	3994	1463	2331
Инвалиды 1 группы	604	232	71	301
Инвалиды 2 группы	5988	2875	1369	1744
Дети - инвалиды	1196	887	23	286
Средний размер выплаты на человека		161	151	179
Имеют среднедушевой доход семьи выше городской нормы обеспеченности для данного состава семьи по половозрастным группам.				
Инвалиды всего, в т.ч.	11843	6726	2829	2288
Инвалиды 1 группы	2118	1910	141	67
Инвалиды 2 группы	7986	3106	2667	2213
Дети - инвалиды	1739	1710	21	8

Наименование мероприятий	План 1999 г.	План 5 мес. 1999г.	Факт. 5 мес. 1999г.	% исполн.		Кол-во чел.		Плановая сумма средств с учетом предл. корректировки. (тыс. руб.)
				планго да	План 5 мес	план 1999г.	факт. 5 мес 1999г.	
- родителям военнослужащих офицерского состава, погибших в Афганистане (пенсионного возраста)	24,0	9,2	8,2	34	89	8	8	24,0
• Автозаводский район	18,0	7,0	6,0	33	86	6	6	18,0
• Комсомольский район	3,0	1,0	1,0	33	100	1	1	3,0
• Центральный район	3,0	1,2	1,2	40	100	1	1	3,0
- родителям военнослужащих, погибших при защите конституционных прав граждан (не достигшие пенсионного возраста)	26,0	11,3	11,3	43	100	26	26	26,0
• Автозаводский район	20,0	8,0	8,0	40	100	20	20	20,0
• Комсомольский район	3,0	2,0	2,0	67	100	3	3	3,0
• Центральный район	3,0	1,3	1,3	43	100	3	3	3,0
- студентам - бывшим военнослужащим, защищавшим конституционные права граждан, всего	15,0	7,0	7,4	49	106	15	14	15,0
• Автозаводский район	12,0	6,0	6,0	50	100	12	10	12,0
• Комсомольский район	3,0	1,0	1,0	33	100	3	3	3,0
• Центральный район	-	-	0,4	-	-	-	1	-
3. Оказание адресной материальной помощи, всего	5918,0	2391,0	2383,0	40	100	6894	3462	5918,0
• Автозаводский район	2340,0	947,0	947,0	41	100	3060	1391	2340,0
• Комсомольский район	1479,0	587,0	579,0	39	99	1347	844	1479,0
• Центральный район	1634,0	627,0	627,0	38	100	1827	823	1634,0
• город	465,0	230,0	230,0	50	100	660	404	465,0

Наименование мероприятий	План 1999 г.	План 5 мес. 1999г.	Факт. 5 мес. 1999г.	% исполн.		Кол-во чел.		Плановая сумма средств с учетом предл. корректировки. (тыс. руб.)
				планго да	План 5 мес	план 1999г.	факт. 5 мес 1999г.	
- граждане, попавшие в трудные жизненные ситуации, всего	758,0	314,0	308,0	41	98	2810	1161	758,0
• Автозаводский район	329,0	146,0	146,0	44	100	1220	541	329,0
• Комсомольский район	162,0	52,0	46,0	29	90	600	186	162,0
• Центральный район	267,0	116,0	116,0	43	100	990	434	267,0
- иногородние граждане и граждане без определенного места жительства, попавшие в трудные жизненные ситуации, всего								
• Автозаводский район	18,0	7,0	7,0	39	100	180	70	18,0
- лечение, не входящее в перечень обязательного медицинского страхования лиц, попавших в чрезвычайные обстоятельства, всего	124,0	42,0	41,0	33	98	56	42	124,0
• Автозаводский район	20,0	8,0	8,0	40	100	20	16	20,0
• Комсомольский район	7,0	2,0	0,6	9	60	7	1	7,0
• Центральный район	12,0	2,0	2,0	17	100	12	2	12,0
• город	85,0	30,0	30,0	35	100	17	23	85,0
- благотворительное горячее питание, всего	4080,0	1700,0	1699,0	42	100	1360	1547	4080,0
• Автозаводский район	1680,0	700,0	700,0	42	100	560	529	1680,0
• Комсомольский район	1200,0	500,0	499,0	42	100	400	635	1200,0
• Центральный район	1200,0	500,0	500,0	42	100	400	384	1200,0
- инвалидам и семьям погибших к памятным датам, всего								
• город	380,0	200,0	200,0	53	100	649	381	380,0

Наименование мероприятий	План 1999 г.	План 5 мес. 1999г.	Факт. 5 мес. 1999г.	% исполн.		Кол-во чел.		Плановая сумма средств с учетом предлаз. корректировки. (тыс. руб.)
				планго да	План 5 мес	план 1999г.	факт. 5 мес 1999г.	
- в реабилитационном комплексе "Преодоление", • город	57,0	57,0	57,0	100	100	4	4	57,0
- ремонт и приобретение средств реабилитации инвалидов, • город	75,0	-	-	-	-	-	-	75,0
- установка пандусов и поручней, всего	249,0	47,0	38,0	15	81	78	27	249,0
• Автозаводский район	71,0	30,0	21,0	30	70	22	18	71,0
• Комсомольский район	115,0	17,0	17,0	15	100	36	5	115,0
• Центральный район	63,0	-	-	-	-	20	-	63,0
7. Проведение культурно массовых мероприятий, всего	632,0	162,0	129,0	20	80			632,0
• Автозаводский район	205,0	46,0	29,0	14	63			205,0
• Комсомольский район	90,0	18,0	18,0	20	100			90,0
• Центральный район	136,0	18,0	18,0	13	100			136,0
• город	201,0	80,0	64,0	32	80			201,0
- по разделу "Долг и Милосердие", всего	127,0	10,0	10,0	8	100			127,0
• Автозаводский район	35,0	-	-	-	-			35,0
• Комсомольский район	16,0	-	-	-	-			16,0
• Центральный район	26,0	-	-	-	-			26,0
• город	50,0	10,0	10,0	20	100			50,0
- по разделу "Старшее поколение", всего	225,0	20,0	20,0	9	100			225,0
• Автозаводский район	80,0	5,0	5,0	14	100			80,0
• Комсомольский район	37,0	6,0	6,0	16	100			37,0
• Центральный район	60,0	-	-	-	-			60,0
• город	48,0	9,0	9,0	19	100			48,0

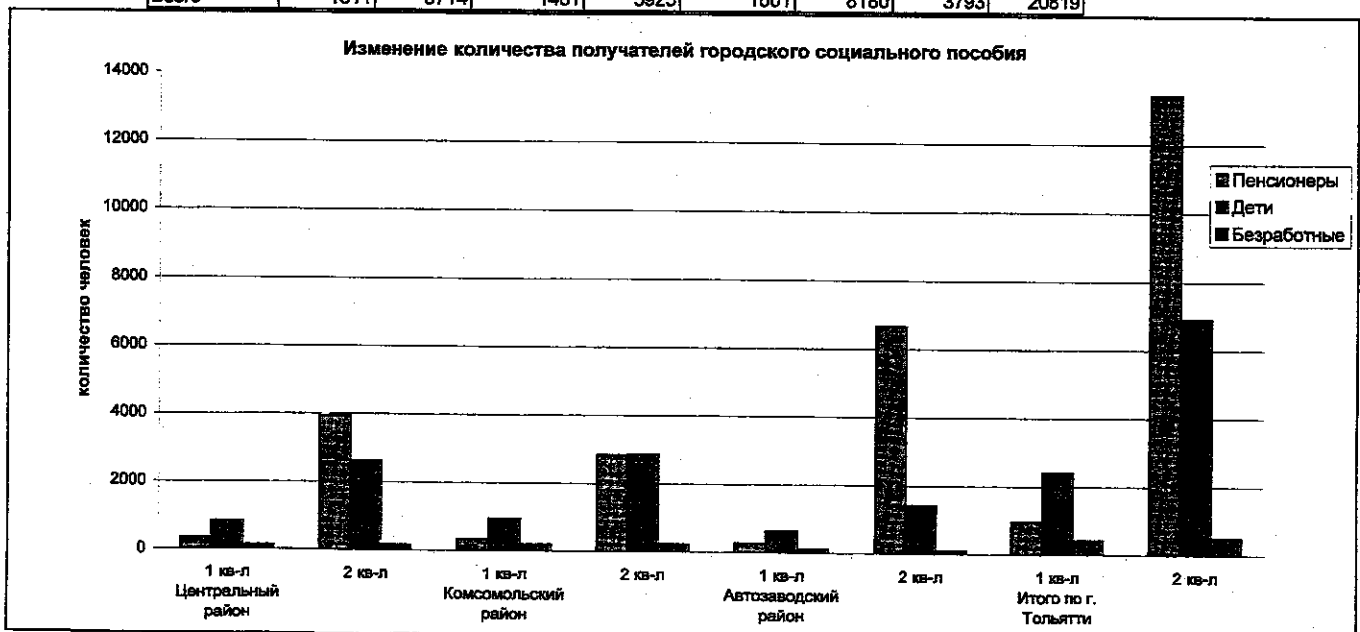
Наименование мероприятий	План 1999 г.	План 5 мес. 1999г.	Факт. 5 мес. 1999г.	% исполн.		Кол-во чел.		Плановая сумма средств с учетом предлаз. корректировки. (тыс. руб.)
				планго да	План 5 мес	план 1999г.	факт. 5 мес 1999г.	
- по разделу "Ветераны войны, военной службы и труда", всего	280,0	142,0	99,0	35	70			280,0
• Автозаводский район	90,0	41,0	24,0	27	59			90,0
• Комсомольский район	37,0	12,0	12,0	32	100			37,0
• Центральный район	50,0	18,0	18,0	36	100			50,0
• город	103,0	71,0	45,0	44	63			103,0
8. Взаимодействие с общественными организациями и учреждениями, всего	2574,0	896,0	674,0	26	75			2574,0
• Автозаводский район	255,0	173,0	173,0	68	100			255,0
• Комсомольский район	936,0	153,0	58,0	6	38			936,0
• Центральный район	16,0	8,0	8,0	50	100			16,0
• город	1367,0	562,0	435,0	32	77			1367,0
- финансовая помощь общественным организациям	100,0	35,0	31,0	31	89			100,0
• Автозаводский район	24,0	8,0	8,0	33	100			24,0
• Комсомольский район	16,0	8,0	8,0	50	100			16,0
• Центральный район	16,0	8,0	8,0	50	100			16,0
• город	44,0	11,0	7,0	16	64			44,0
- доплата к заработной плате работникам пансионата для ветеранов труда, • город	1300,0	541,0	427,0	33	79			1300,0
- содержание социальной гостиницы с отделением ночного пребывания	1151,0	310,0	215,0	17	69			1151,0
• Автозаводский район	231,0	165,0	165,0	71	100			231,0
• Комсомольский район	920,0	145,0	50,0	5	34			920,0

Наименование мероприятий	План 1999 г.	План 5 мес. 1999г.	Факт. 5 мес. 1999г.	% исполн.		Кол-во чел.		Плановая сумма средств с учетом предлаг. корректировки. (тыс. руб.)
				планго да	План 5 мес	план 1999г.	факт. 5 мес. 1999г.	
- проведение семинаров, конференций • город	23,0	10,0	1,0	4	10			23,0

Таблица № 6

Изменение количества получателей городского социального пособия

Категории	Центральный район		Комсомольский район		Автозаводский район		Итого по г. Тольятти	
	1 кв-л	2 кв-л	1 кв-л	2 кв-л	1 кв-л	2 кв-л	1 кв-л	2 кв-л
Пенсионеры	351	3934	344	2834	268	6661	963	13429
Дети	832	2619	944	2870	634	1416	2410	6905
Безработные	128	161	193	221	99	103	420	485
Всего	1311	6714	1481	5925	1001	8180	3793	20819



Информация по итогам назначения городского социального пособия на 1 квартал 1999 года

Наименование	Город			Автозаводский р-н			Комсомольский р-н			Центральный р-н		
	Кол-во чел.	%	Ср. сумма выплат (руб.)	Кол-во чел.	%	Ср. сумма выплат (руб.)	Кол-во чел.	%	Ср. сумма выплат (руб.)	Кол-во чел.	%	Ср. сумма выплат (руб.)
Семьи	2003	100	287,33	491	24,51	297,37	768	38,34	302,37	744	37,14	265,18
Членов семей, из них:	3793		151,73	1001		145,86	1481		156,80	1311		150,49
Пенсионеры, в т.ч.:	963	25,39	86,96	268	7,07	91,04	344	9,07	92,12	351	9,25	78,80
пенсия по старости	647	17,06	68,86	172	4,53	77,99	223	5,88	72,03	252	6,64	59,83
инвалиды 1 группы	25	0,66	136,40	10	0,26	127,8	10	0,26	164,3	5	0,13	97,8
инвалиды 2 группы	149	3,93	121,62	46	1,21	108,04	53	1,4	124,81	50	1,32	130,74
инвалиды 3 группы	77	2,03	107,87	16	0,42	115,0	37	0,98	98,16	24	0,63	118,08
дети-инв. (до 6 лет)	19	0,5	120,84	9	0,24	104,56	4	0,11	203,25	6	0,16	90,33
дети-инв. (от 7 до 16 лет)	45	1,19	156,2	14	0,37	137,57	17	0,45	172,0	14	0,37	155,64
Дети, в т.ч.:	2410	63,54	168,01	634	16,72	162,97	944	24,89	168,48	832	21,94	171,31
дети (до 6 лет)	760	20,04	171,1	222	5,85	167,46	258	6,80	168,98	280	7,38	175,93
дети (от 7 до 15 лет)	1650	43,5	166,58	412	10,86	160,56	686	18,09	168,29	552	14,55	168,96
Безработные	420	11,07	206,86	99	2,61	184,67	193	5,09	214,98	128	3,37	211,77

Информация по итогам назначения городского социального пособия на 2 квартал 1999 года (апрель).

Наименование	Город			Автозаводский р-н			Комсомольский р-н			Центральный р-н		
	Кол-во чел.	%	Ср. сумма выплат (руб.)	Кол-во чел.	%	Ср. сумма выплат (руб.)	Кол-во чел.	%	Ср. сумма выплат (руб.)	Кол-во чел.	%	Ср. сумма выплат (руб.)
Семьи	13073		276,94	5191		186,22	3522		386,89	4360		296,14
Членов семей, из них:	20819		173,90	8180		118,17	5925		229,98	6714		192,31
Пенсионеры, в т.ч.:	13429	64,51	90,91	6661	81,43	72,48	2834	47,82	122,93	3934	58,59	99,04
пенсия по старости	11152	53,57	75,09	5875	71,82	61,59	2149	36,27	98,65	3128	46,59	84,28
инвалиды 1 группы	169	0,81	191,73	61	0,74	196,95	60	1,01	227,12	48	0,71	140,85
инвалиды 2 группы	1701	8,17	138,30	561	6,86	125,68	511	8,62	157,36	629	9,37	134,07
инвалиды 3 группы	294	1,41	189,91	94	1,15	149,89	102	1,72	220,23	98	1,46	196,76
дети-инв. (до 6 лет)	20	0,10	283,78	8	0,10	340,30	2	0,03	234,67	10	0,15	276,53
дети-инв. (от 7 до 16 лет)	93	0,45	342,23	62	0,76	332,19	10	0,17	370,35	21	0,31	321,15
Дети, в т.ч.:	6905	33,16	331,02	1416	17,31	322,63	2870	48,44	335,08	2619	39,01	331,11
дети (до 6 лет)	1910	9,17	308,80	411	5,02	304,02	728	12,29	306,74	771	11,48	313,29
дети (от 7 до 15 лет)	4995	23,99	339,52	1005	12,29	330,23	2142	36,15	344,71	1848	27,53	338,55
Безработные, в т.ч.:	485	2,33	279,28	103	1,26	273,11	221	3,74	305,11	161	2,40	247,78
Предпенс. возраста	35	0,17	268,89	10	0,12	288,90	8	0,14	313,63	17	0,25	236,06
С огр. По здоровью	29	0,14	319,14	7	0,09	408,43	20	0,34	294,15	2	0,03	256,50
На учете свыше 6 мес.	421	2,02	277,40	86	1,05	260,26	193	3,26	305,90	142	2,12	249,06