



ТОЛЬЯТТИНСКАЯ ГОРОДСКАЯ ДУМА

РЕШЕНИЕ

Самарская область, Тольятти

14.07.99 № 603

О Программе «Организация работы с детьми, подростками и молодежью по месту жительства граждан в г.Тольятти»

Рассмотрев представленный мэрией проект Программы «Организация работы с детьми, подростками и молодежью по месту жительства граждан в г.Тольятти», городская Дума

р е ш и л а:

1. Утвердить Программу «Организация работы с детьми, подростками и молодежью по месту жительства граждан в г.Тольятти» (Приложение № 1).
2. Предложить мэрии (г-н Жилкин С.Ф.):
 - 2.1. Обеспечить финансирование организации работы с молодежью по месту жительства в рамках Программы «Молодежь Тольятти на 1999 год» в размере 390 тыс. руб.
 - 2.2. При формировании бюджета на 2000 год предусмотреть расходы на Программу «Организация работы с детьми, подростками и молодежью по месту жительства граждан в г.Тольятти» в размере 7 460 тыс. руб.
3. Контроль за выполнением настоящего решения возложить на постоянную комиссию по молодежной политике (г-н Александров Ю.А.).

Мэр города

С.Ф. Жилкин

Председатель Думы

А.Н. Дроботов

Приложение № 1
к решению городской Думы
№ 603 от 14.07.99г.

ПАСПОРТ ПРОГРАММЫ

Наименование программы:

«Организация работы с детьми, подростками и молодежью по месту жительства граждан в г.Тольятти»

Дата принятия решения о разработке программы:
сентябрь 1997 года

Заказчик программы:
Мэрия города Тольятти

Разработчики:

Комитет по делам молодежи мэрии, отделы по делам молодежи администраций районов города, комиссия по молодежной политике Тольяттинской городской Думы, управление образования мэрии, комитет по физической культуре и спорту мэрии, комитет по вопросам семьи, материнства и детства мэрии, департамент культуры, аналитическое управление мэрии, председатели органов ТОС № 8, 23

Исполнители и соисполнители:

Комитет по делам молодежи мэрии, отделы по делам молодежи администраций районов города, управление образования мэрии, управления образования администраций районов города, комитет по физической культуре и спорту мэрии, комитеты по физической культуре и спорту администраций районов города, комиссия по делам несовершеннолетних мэрии, комиссии по делам несовершеннолетних администраций районов города, комитет по вопросам семьи, материнства и детства мэрии, отделы по вопросам семьи, материнства и детства администрации районов города, департамент культуры мэрии, территориальные отделы департамента культуры, муниципальное учреждение «Департамент ЖКХ г. Тольятти», органы территориального общественного самоуправления, муниципальные учреждения «Центр по работе с молодежью» районов города, муниципальные образовательные учреждения, молодежь в возрасте от 10 до 18 лет, родители (лица, заменяющие их), территориальные советы по работе с молодежью по месту жительства.

Цели и задачи программы:

Целью программы является организация работы с молодежью по месту жительства граждан для решения вопроса детской и подростковой безнадзорности, проведения целенаправленной работы по физическому, культурному и духовному развитию детей, подростков и молодежи через создание муниципальных учреждений по работе с молодежью по месту жительства.

Задачами программы являются:

- создание нормативной и правовой базы, упорядочивающей работу с детьми, подростками и молодежью по месту жительства;
- совместная реализация программ дополнительного образования, государственной молодежной политики, программ Комитета по физкультуре и спорту, Комитета по вопросам семьи, материнства и детства, Департамента культуры на площадях образовательных учреждений;
- сохранение и комплексное развитие объектов досуговой инфраструктуры по организации работы с детьми, подростками и молодежью по месту жительства в городе;

- развитие коммуникативных и лидерских качеств подростков и молодежи, профилактика и преодоление негативных процессов в развитии подростков и молодежи;
- развитие молодежного клубного движения в городе;
- создание новых объектов досуга по месту жительства.

Сроки и этапы реализации программы:

I этап - организация городских экспериментальных площадок по работе с молодежью по месту жительства в районах города, создание нормативно-правовой базы - 1999 год

II этап - формирование сети объектов досуга детей, подростков и молодежи по месту жительства (создание муниципальных учреждений «Центр по работе с молодежью» в районах со штатом специалистов из расчета 1 специалист по работе с молодежью на 2 тыс. жителей в возрасте 10 - 18 лет) - 2000 год

III этап - развитие сети объектов досуга детей, подростков и молодежи по месту жительства (увеличение числа муниципальных учреждений «Центр по работе с молодежью» из расчета 1 специалист по работе с молодежью на 1 тыс. жителей в возрасте от 10 - 18 лет) - 2001 год.

Финансирование программы:

Финансирование мероприятий межотраслевой Программы по организации работы с молодежью по месту жительства утверждается в рамках Программ отраслевых подразделений мэрии ежегодно при утверждении бюджета города.

По отрасли «Молодежная политика» Программа финансируется в 3 этапа:

I этап: 390 тыс. руб.

II этап: 7 460 тыс. руб.

III этап: расчет будет произведен в 2000 г. по результатам реализации программы в 1999-2000гг.

Ожидаемые результаты реализации программы:

Создание стабильно работающей системы полноценного и развивающего досуга детей, подростков и молодежи по месту жительства, улучшение материально-технической базы действующих объектов досуга по месту жительства, снижение и стабилизация уровня правонарушений в молодежной среде.

Система контроля за исполнением программы:

Исполнение направлений Программы контролируется межотраслевым координационным советом, состоящим из руководителей ведомств (комитета по делам молодежи мэрии, управления Образования мэрии, комитета по физической культуре и спорту мэрии, комиссии по делам несовершеннолетних мэрии, комитета по вопросам семьи, материнства и детства мэрии, департамента культуры мэрии, муниципального учреждения «Департамент ЖКХ г. Тольятти», возглавляемый заместителем мэра через:

- аналитическую работу;
- ежеквартальную отчетность исполнителей перед межотраслевым координационным советом.

Основные понятия, используемые в программе:

Молодежь - возрастная группа людей от 14 до 30 лет.

Безнадзорность несовершеннолетних - отсутствие или недостаточность контроля за поведением и занятиями несовершеннолетних со стороны родителей.

Социализация - процесс становления личности, обучения, усвоение ценностей, норм, установок, образцов поведения, присущих как обществу в целом, так и социальным группам.

Социальное воспитание - целенаправленный процесс создания и обеспечения условий для социализации личности исходя из интересов личности, общества, государства.

Воспитательная работа с детьми, подростками и молодежью по месту жительства - система мер воспитательного воздействия на детей, подростков и молодежь в рамках их социальной среды (включая жилищно-бытовую среду).

МУ «Центр по работе с молодежью» - учреждение, основное назначение которого - организация социального общения и досуга, обеспечение необходимых условий развития личности, творческого труда и профессионального самоопределения детей, подростков и молодежи.

Разделы Программы:

I. Содержание проблемы и обоснование необходимости ее решения путем осуществления Программы.

1.1. Анализ ситуации : существующее положение объектов досуга в городе, статистические сведения органов ОПИН УВД, результаты социологического исследования «Девятиклассник-98».

1.2. Расчет площади учреждений дополнительного образования и клубов по месту жительства по нормам, рекомендуемым СНиП 2.07.01-89 «Градостроительство. Планировка и застройка городских и сельских поселений».

1.3. Решение проблемы дефицита объекта досуга для молодежи путем создания МУ «Центров по работе с молодежью» на площадях образовательных учреждений.

1.4. Нормативно-правовые основания принятия Программы. Анализ работы Центра «Возрождение» Комсомольского района г.Тольятти.

1.5. Обоснования необходимости принятия программы.

II. Основные цели, задачи и сроки реализации Программы.

2.1. Цели и задачи.

2.2. Этапы реализации Программы.

III. Ресурсное обеспечение Программы.

3.1. Территориальное расположение МОУДОД, ТОСов, ОУ на картах района города.

3.2. Финансирование клубов по месту жительства до 1995 года и предлагаемое программой финансирование.

IV. Механизмы реализации Программы.

4.1. Организация межведомственной координации муниципальных служб на территориальном уровне.

4.2. Формы организации работы с детьми, подростками и молодежью по месту жительства на площадях образовательных учреждений.

V. Оценка социальной эффективности от реализации программы.

5.1. Предполагаемые результаты от реализации программы.

5.2. Критерии оценки результатов программы.

VI. Финансирование программы (по этапам с учетом принятого социального норматива).

Приложение №1.

Таблица с расчетом площади помещений МОУДОД и площади помещений для культурно-массовой работы с населением, досуга и любительской деятельности согласно СНиП 2.07.01-89 и СанПиН 2.4.2-576-96.

Приложение №2.

Приложение №2.

Территориальное расположение МОУДОД, ТОСов, ОУ в районах города.

Приложение №3.

ОУ, подведомственные департаменту культуры мэрии.

ОУ, подведомственные комитету физкультуры и спорта мэрии.

МОУДОД, подведомственные Управлению образования мэрии.

Приложение №4.

Средства, утвержденные в бюджете 1998 года на содержание МОУДОД, входящих в муниципальную систему образования.

Приложение №5.

Положение о городских экспериментальных площадках по работе с молодежью по месту жительства.

Приложение №6.

Численность населения по возрасту на 1 января 1998 года г. Тольятти.

I. Содержание проблемы и обоснование необходимости ее решения путем осуществления программы.

1.1. Необходимость разработки проекта послужило повышение криминогенности в молодежной среде, недостаточное количество доступных для молодых людей культурных и спортивных объектов, проблема безнадзорности подростков.

Увеличение негативных явлений в молодежной среде вызвано в том числе и тем, что сеть подростковых клубов и центров, подведомственных предприятиям города в начале 90-х годов оказалась практически разрушенной, значительная часть досуговых учреждений для молодежи, находящихся в жилых домах, перешла в жилой фонд, прекратился ввод новых объектов для работы с детьми, подростками и молодежью по месту жительства.

Создавшаяся ситуация с объектами досуга по месту жительства в городе привела к тому, что основную часть свободного времени молодежь проводит во дворах и на улице, а это, в свою очередь, сказывается на росте детской и подростковой преступности, фактах бродяжничества среди молодежи.

В настоящее время в г. Тольятти проживает 121,7 тысячи несовершеннолетних (от 7 до 17 лет). По данным органов ОПИН УВД по состоянию на 01.11.98 г. на учете в правоохранительных органах состояло 2846 несовершеннолетних, или каждый шестнадцатый живущий в городе подросток.

Органы ОПИН УВД и КДН г. Тольятти предоставили следующие статистические данные:

Таблица № 1: Статистические сведения органов ОПИН УВД г. Тольятти.

Наименование показателей	Ед.изм.	1994г.	1996г.	1998г.	1.11.98г.
Количество правонарушений, совершенных несовершеннолетними	кол. случаев	1719	2048	2896	рост на 4,3%
Количество несовершеннолетних, стоящих на учете в органах ОПИН РУВД	чел.	2018	2515	2830	2846
Количество молодежных криминогенных группировок в городе	ед.	315	698	869	966
Количество несовершеннолетних вовлеченных в криминогенные группировки	чел.	752	2655	3275	---

Данные таблицы №1 свидетельствуют об обострении криминогенной ситуации среди молодежи в городе за последние годы.

Согласно результатам социологического исследования «Девятиклассник-98» наиболее распространенной формой проведения досуга, которой занимаются более 90% опрошенных, являются прогулки на свежем воздухе, а удовлетворенность досугом распределяет подростков на 3 группы:

- 44% считают, что проводят свой досуг полезно и интересно,
- 44% испытывают трудности в организации своего досуга,
- 12% часто нечем себя занять.

В перечне суждений подростков доминируют предложения по организации развлекательных мероприятий: концертов и дискотек, а в предложениях родителей прослеживается обеспокоенность за здоровье и будущее детей, стремление оградить подростков от негативного влияния улицы: больше организовывать различных бесплатных спортивных секций и образовательных кружков, отвлекающих детей от улиц и подъездов, наркотиков и пьянства.

1.2. В настоящее время в г. Тольятти объектами досуга по месту жительства являются 74 муниципальных образовательных учреждения дополнительного образования детей (бывшие клубы по месту жительства и комнаты школьника):

- 24 в Автозаводском р-не,
- 18 в Центральном р-не,
- 32 в Комсомольском р-не.

Действующий в настоящее время СНиП 2.07.01-89 «Градостроительство. Планировка и застройка городских и сельских поселений» рекомендует в каждом городе и населенном пункте наряду с МОУДОД предусматривать и клубы по месту жительства для культурно-массовой работы, досуга и любительской деятельности молодежи. Там же предлагаются нормы расчета площадей как МОУДОД, так и клубов по месту жительства для досуга.

Результаты расчетов, выполненных согласно действующему СНиП 2.07.01-89, сведены в таблицу №2 (Приложение № 1).

Согласно расчетам, в г.Тольятти дефицит площади помещений учреждений дополнительного образования детей (МОУДОД) составляет 16 598,2 кв.м., а дефицит помещений для организации культурно-массовой работы, досуга и любительской деятельности по месту жительства для молодежи в возрасте от 10 до 18 лет (клубы по месту жительства) 5 556 кв.м.

Если под среднестатистическим клубом принимать типовое помещение (3х или 4х комнатную квартиру) общей площадью не менее 90 кв.м с единовременной вместимостью 30 человек (согласно Сан Пин 2.4.2-576-96), то дефицит МОУДОД в городе составляет 184 учреждения, а дефицит клубов по месту жительства - 62.

1.3. В связи с выраженным дефицитом объектов досуга для детей, подростков и молодежи по месту жительства в городе данной программой предлагается упорядочить работу с детьми, подростками и молодежью по месту жительства на площадях образовательных учреждений и создавать новые объекты досуга: муниципальные учреждения «Центры по работе с молодежью».

1.4. Нормативно- правовые основания принятия программы.

Организация работы с детьми и молодежью по месту жительства, являясь чрезвычайно актуальной проблемой, в начале 90-х годов практически вышла из-под контроля, о чем свидетельствуют факты реорганизации и ликвидации клубов. Сеть подростково-молодежных клубов и центров оказалась практически разрушенной, значительная часть учреждений была перепрофилирована, произошел отток наиболее квалифицированных кадров из системы работы по месту жительства.

15 сентября 1994 года Указом Президента Российской Федерации за № 1922 утверждена Федеральная программа «Молодежь России», в которой указывается на необходимость сохранения и развития подростковых и молодежных клубов, любительских

объединений и организаций по месту жительства. Главный акцент Программы делается на предоставление минимальной стартовой поддержки молодых граждан через развитие сети социальных центров и клубов, стимулирующих раскрытие способностей и творчества молодых людей.

2 ноября 1995 года принимается Постановление коллегии Государственного Комитета Российской Федерации по делам молодежи № 04.1 «О работе подростковых и молодежных клубов по месту жительства граждан», в котором в качестве одного из приоритетных направлений государственной молодежной политики определяется организация работы по месту жительства граждан, опирающаяся на новые концептуальные, идеологические и правовые основы, обновляющийся кадровый потенциал, новую социальную политику государства, а клубы по месту жительства рассматриваются как один из важных социальных институтов, нацеленных на воспитание и социализацию подрастающего поколения.

Появляется острая необходимость стимулировать и оптимизировать процесс развития подростково-молодежных клубов и центров, решить накопившиеся проблемы на федеральном уровне, поэтому Государственным Комитетом Российской Федерации по делам молодежи совместно с Министерством образования Российской Федерации, Государственным комитетом по физической культуре и туризму Российской Федерации было разработано инструктивное письмо от 14 марта 1996 года за № КШ-21/294-04/53 «О работе подростковых и молодежных клубов по месту жительства граждан», направленное главам исполнительной власти субъектов Российской Федерации, с приложением примерного устава подростково-молодежного клуба. В документе приведен механизм нормативно-правового регулирования и финансирования деятельности подростково-молодежных клубов по месту жительства, передаваемых в оперативное управление органам по делам молодежи.

В настоящее время процесс адаптации нормативных документов Государственного Комитета РФ по делам молодежи на региональном уровне происходит неравномерно. Во многих городах (Санкт-Петербург, Екатеринбург, Владимир, Кострома, Иваново, Калининград, Новосибирск, Рязань, Уфа, Омск, Брянск, Москва) процесс передачи подростково-молодежных клубов в ведомство органов по делам молодежи завершен, создана нормативно-правовая база, регламентирующая деятельность подростково-молодежных клубов, накоплен опыт работы с молодежью по месту жительства. Обобщенный анализ работы приводится в издании Комитета РФ по делам молодежи и Ассоциации работников молодежной сферы «Подростковые и молодежные клубы по месту жительства граждан», Москва, 1996 г. и в письме зам. председателя Государственного Комитета РФ по делам молодежи от 15.05.97г. № Км-21/898-09/162.

В г.Тольятти октябре 1996 года в качестве эксперимента 12 подростковых клубов и комнат школьника были переданы в оперативное управление Отделу по делам молодежи (ОДМ) района и объединены в МОУДО Центр «Возрождение».

Анализ работы МОУДО Центр «Возрождения» показывает, что не было координации в проведении программ дополнительного образования и досуговых программы, но при этом были достигнуты положительные результаты:

- при расширении возрастных границ посетителей клубов увеличилось их общее количество;
- увеличилось количество мероприятий, проводимых по месту жительства;
- возрос охват молодежи, участвующих в мероприятиях, проводимых по месту жительства.

Таким образом, в г.Тольятти существует опыт организации работы с молодежью по месту жительства Органами по делам молодежи, который необходимо использовать при создании единой развитой инфраструктуры полноценного и развивающего досуга молодежи по месту жительства на городском уровне.

Эксперимент, проведенный в Комсомольском районе, был одобрен решением постоянной комиссии по молодежной политике Тольяттинской городской Думы от 27.11.97г. №32, в этом же документе было предложено комитету по делам молодежи мэрии разработать

пакет нормативных документов для организации работы с молодежью по месту жительства на основе опыта районов, что послужило основанием для создания данной Программы.

Решением постоянной комиссии по молодежной политике Тольяттинской городской Думы №052 от 26.02.98 г. организация работы с молодежью по месту жительства была определена как одно из приоритетных направлений в реализации Концепции молодежной политики на 1998 - 1999 годы, что также является правовым основанием принятия данной Программы.

17.03.99 г. Тольяттинская городская Дума приняла решение № 484 о разработке Программы организации работы с молодежью по месту жительства.

В данное время принято Постановление мэра г.Тольятти от 15.04.99 г. № 800-1/04-99 «Об организации работы с молодежью на площадях образовательных учреждений».

1.5. Обоснование необходимости принятия программы.

В настоящее время в муниципальных учреждениях дополнительного образования подведомственных управлению образования, комитету по физкультуре и спорту, департаменту культуры, занимается по различным направлениям более 71 тысячи человек, что составляет 76% от количества молодежи школьного возраста.

В работе существующих МОУДОД выявлены следующие основные проблемы:

1) Недостаточное количество объектов досуга: МОУДОД и отсутствие клубов для культурно-массовой работы с населением по месту жительства (Центров по работе с молодежью);

2) Помещения МОУДОД не используются в вечернее время после проведения учебных программ по дополнительному образованию;

3) Недостаточно материально-техническое обеспечение МОУДОД;

4) Слабо развита досуговая работа по месту жительства.

Реализация данной Программы «Организация работы с детьми, подростками и молодежью по месту жительства» на площадях образовательных учреждений позволит:

- организовать свободное время детей, подростков и молодежи,
- расширить возрастные границы посетителей МОУДОД,
- более рационально использовать помещения образовательных учреждений,
- создать условия реализации комплексных межведомственных программ по организации работы с молодежью по месту жительства,

а также:

- улучшить материальную базу объектов досуга для обеспечения постоянной и повседневной работы с детьми, подростками и молодежью,
- снизить рост преступлений и правонарушений среди несовершеннолетних, решить вопрос безнадзорности подростков.

II. Основные цели, задачи и сроки реализации программы.

2.1. Целью программы является организация работы с молодежью по месту жительства граждан для решения вопроса детской и подростковой безнадзорности, проведения целенаправленной работы по физическому, культурному и духовному развитию детей, подростков и молодежи через создание муниципальных учреждений по работе с молодежью по месту жительства.

Задачами программы являются:

- создание нормативной и правовой базы, упорядочивающей работу с детьми, подростками и молодежью по месту жительства;
- совместная реализация программ дополнительного образования, государственной молодежной политики, программ Комитета по физкультуре и спорту, Комитета по вопросам семьи, материнства и детства, Департамента культуры на площадях образовательных учреждений;

- сохранение и комплексное развитие объектов досуговой инфраструктуры по организации работы с детьми, подростками и молодежью по месту жительства в городе;

- развитие коммуникативных и лидерских качеств молодежи, оказание помощи в адаптации и самоопределении молодежи в обществе, профилактика и преодоление негативных процессов в развитии подростков и молодежи;

- развитие молодежного клубного движения в городе;

- создание новых объектов досуга по месту жительства.

2.2. Реализация программы предусматривается поэтапно:

I этап - организация городских экспериментальных площадок по работе с молодежью по месту жительства в районах города, создание нормативно-правовой базы - 1999 год

II этап - формирование сети объектов досуга детей, подростков и молодежи по месту жительства (создание муниципальных учреждений «Центр по работе с молодежью» со штатом специалистов из расчета 1 специалист по работе с молодежью на 2 тыс. жителей в возрасте 10-18 лет) - 2000 год

III этап - развитие сети объектов досуга детей, подростков и молодежи по месту жительства (увеличение числа муниципальных учреждений «Центр по работе с молодежью» со штатом из расчета 1 специалист по работе с молодежью на 1 тыс. жителей в возрасте 10 - 18 года) - 2001 год.

III. Ресурсное обеспечение программы.

3.1. Территориальное расположение учреждений подведомственных Управлению образования мэрии (МОУДОД - обозначены буквой «М», средних школ и лицеев - обозначены «О»), ТОСов города - обозначены буквой «Т», приводится в приложении № 2, схемы № 1, 2, 3, 3а. Схема показывает неравномерность распределения МОУДОД в районах, их недостаточное количество и отсутствие в новых кварталах и микрорайонах города.

В таблицах № 3, 4, 5 (приложение № 2) приводится информация о МОУДОД, в таблицах № 3а, 4а, 5а (приложение № 2) приводится информация об образовательных учреждениях.

Учреждения дополнительного образования, подведомственные департаменту культуры, комитету физкультуры и спорту, управлению образования приводятся в приложении № 3.

3.2. Сохранение недостаточного финансирования работы с молодежью по месту жительства (с 1989 финансирование клубов осуществлялось в основном по статьям заработной платы и начислений на заработную плату работников клубов, а также средств необходимых для оплаты коммунальных услуг) привело к тому, что длительное время в МОУДОД не проводился капитальный ремонт (лишь в Комсомольском районе в Центре «Возрождение» было 2 капитальных ремонта помещений клубов), появилась острая необходимость обновления материально-технического оснащения клубов.

В таблице № 6 (Приложение № 4) приводится объем финансирования МОУДОД по статьям в 1998 году (по линии образования). На приобретение оборудования, предметов длительного пользования и на капитальный ремонт средств в 1998 году не выделялось.

Совместное письмо Государственного Комитета РФ по делам молодежи, Государственного Комитета РФ по туризму и спорту, Министерства образования разрешает финансировать подростково-молодежные клубы на основе собственных нормативов, но не ниже государственных, из местного бюджета.

С 1995 года разрешено оказание платных услуг МОУДОД, а затем закреплено Законом об образовании.

Таким образом, в данное время финансирование подростково-молодежных клубов должно складываться из следующих составляющих:

1. Местный бюджет,

2. Другие источники в соответствии с законодательством РФ.

Данной Программой предусматривается реализация мероприятий по молодежной политике совместно с программами по дополнительному образованию на площадях образовательных учреждений, поэтому составляющая «местный бюджет» будет складываться

из финансовых средств по программам молодежной политики на проведение мероприятий и программам образования по статьям см. таблицу № 6 (Приложение № 4), что будет способствовать более рациональному использованию бюджетных средств на организацию работы с молодежью по месту жительства.

IV. Механизмы реализации программы.

Организация работы с детьми, подростками и молодежью по месту жительства на площадях образовательных учреждений предполагает ряд последовательных действий:

1) Организация экспериментальных площадок по работе с молодежью в районах города:

- время проведения: май-декабрь 1999 года;
- организованы в каждом районе по одной площадке (Положение о городских экспериментальных площадках по работе с молодежью по месту жительства приводится в приложении № 5);

- выработка нормативной базы для организации работы с молодежью по месту жительства - май - декабрь;
- анализ работы экспериментальных площадок - декабрь 1999 года.

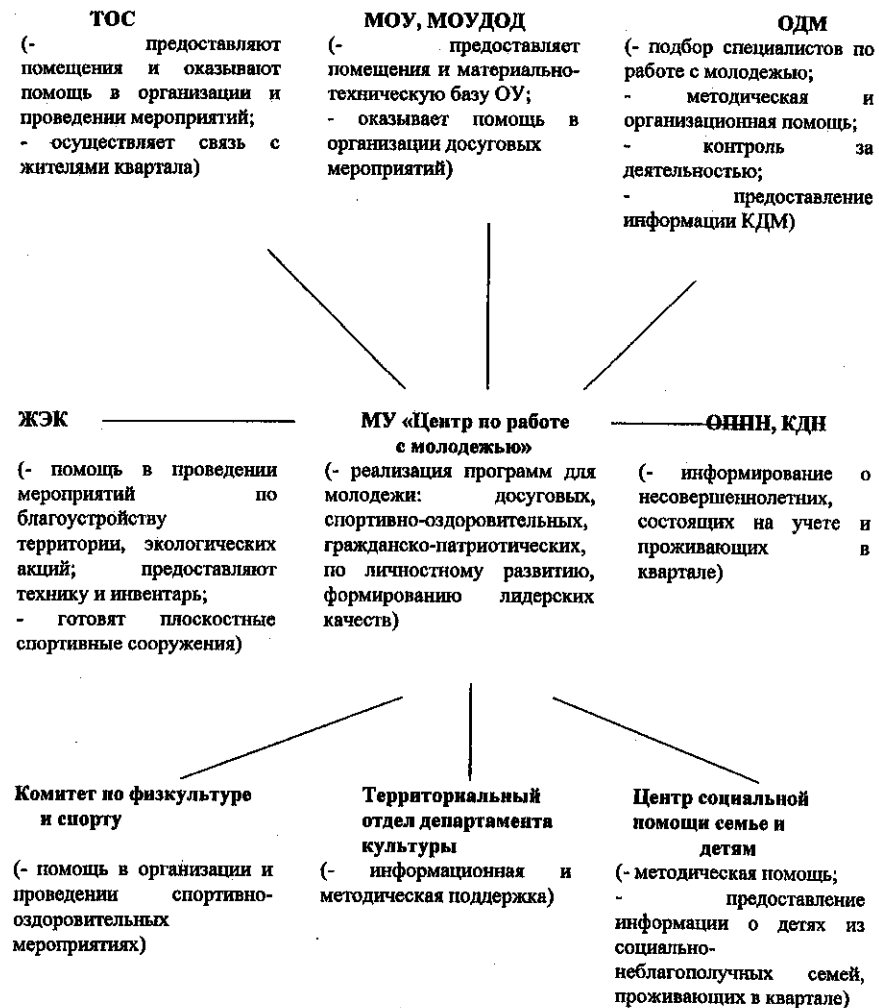
2) Создание муниципальных учреждений «Центров по работе с молодежью по месту жительства» с учетом социального норматива 1 специалист по работе с молодежью на 2 тыс. жителей в возрасте 10-18 лет

- подготовка пакета учредительных документов - октябрь 1999 года;
- разработка плана мероприятий на 2000 год - ноябрь 1999 года;
- регистрация МУ «Центров по работе с молодежью» - январь 2000 года;
- выработка нормативной базы для работы МУ «Центр по работе с молодежью» - декабрь, январь 2000 года;
- проведение мероприятий согласно утвержденным планам работ, согласованным с управлением образования мэрии, комитетом по физической культуре и спорту, департаментом культуры мэрии, комитетом по вопросам семьи, материнства и детства, ТОСами.

3) Создание сети МУ «Центры по работе с молодежью» с учетом социального норматива 1 специалист по работе с молодежью на 1 тыс. жителей в возрасте 10-18 лет - 2001 год.

4.1. Организация межведомственной координации муниципальных служб на территориальном уровне

Схема № 4.



Целью межведомственной координации различных муниципальных служб на территориальном уровне является выработка единого направления работы с детьми и молодежью по месту жительства.

Задачи:

- координация деятельности органов власти территориального уровня в области профилактики безнадзорности и правонарушений несовершеннолетних, упорядочения работы с молодежью по месту жительства;
- обеспечение согласованных действий, направленных на разработку предложений по организации и финансированию совместных мероприятий по месту жительства граждан.

4.2. Формы организации работы с детьми, подростками и молодежью по месту жительства на площадях образовательных учреждений.

По линии Комитета по делам молодежи мэрии и отделов по делам молодежи администраций районов города:

1. Обеспечение гражданского и патриотического воспитания, духовного развития молодежи;
2. Обеспечение условий для создания молодежных и детских общественных объединений;
3. Организация и обеспечение досуга молодежи по месту жительства;
4. Обеспечение условий поддержания здоровья и физического развития молодежи;
5. Реализация программ профориентации молодежи;
6. Профилактика и преодоление негативных процессов в развитии молодежи.

По линии Управления образования и его структурных подразделений - реализация программ дополнительного образования.

По линии Комитета по физической культуре и спорту - участие в запланированных спортивных мероприятиях по месту жительства граждан.

По линии Департамента культуры и его территориальных отделов - участие в районных программах развития сферы культуры.

Направления деятельности Комитета по вопросам семьи, материнства и детства - участие в профилактической работе с молодежью по месту жительства.

V. Оценка социальной эффективности от реализации программы.

5.1. Реализация данной программы будет способствовать:

- реализации комплексных межведомственных программ по работе с детьми, подростками и молодежью по месту жительства;
- улучшению материальной базы, обеспечивающей постоянную, повседневную работу с молодежью по месту жительства;
- активному вовлечению различных категорий молодежи к эффективной организации свободного времени;
- улучшению методической базы объектов досуга;
- формированию общественных детских и молодежных организаций;
- эффективному использованию помещений образовательных учреждений для работы с детьми, подростками и молодежью;
- снижению роста преступлений и правонарушений среди несовершеннолетних, решение вопроса безнадзорности подростков, усилению антиалкогольной и антинаркотической пропаганды;
- созданию площадок по работе с детьми, подростками и молодежью по месту жительства;
- развитию клубного движения в городе.

5.2. Критерии оценки результатов программы:

5.2.1. Формальные:

- 1) количество проводимых мероприятий в месяц:

- в вечернее время - 20;
- выходные дни - 4;

из них:

- досуговые - 3;
- спортивно-оздоровительные - 1;
- социально-клубные(программы по личностному развитию) - 1.

2) количество молодежи, принявшей участие в мероприятиях;

3) показатель уровня подростковой преступности (темп роста/снижения в сравнении с предыдущими периодами).

5.2.2. Неформальные (определяются мониторинговыми исследованиями):

- отслеживание способности МУ «Центр по работе с молодежью» объединить подростков, молодежь и взрослых по месту жительства для организации досуга и решения своих проблем;
- отслеживание реализуемости молодежных инициатив;
- отслеживание способности самоопределения молодежи через участие в работе МУ «Центр по работе с молодежью».

VI. Финансирование программы.

Финансирование мероприятий межотраслевой Программы организации работы с молодежью по месту жительства утверждается в рамках Программ отраслевых подразделений мэрии ежегодно при утверждении бюджета города в части управления образованием, комитета по делам молодежи, комитета по физкультуре и спорту, департамента культуры, комитета по вопросам семьи, материнства и детства.

По отрасли «Молодежная политика» Программа финансируется в 3 этапа:

I этап - 1999 год : Программа «Молодежь Тольятти»:

Организация городских экспериментальных площадок по работе с молодежью по месту жительства в районах города и проведение досуговых мероприятий по месту жительства :

Таблица № 7.

Районы города	Экспериментальные площадки, тыс. руб.	Мероприятия, тыс. руб.	ВСЕГО: тыс. руб.
Автомобильный район	103	-	103
Центральный район	103	23	126
Комсомольский район	103	58	161
ИТОГО:	309	81	390

II этап - 2000 год :

- реализация Программы «Организация работы с детьми, подростками и молодежью по месту жительства граждан в г. Тольятти»;

- Создание в районах муниципальных учреждений «Центр по работе с молодежью»:

Принятый социальный норматив - 1 специалист по работе с молодежью на 2 000 человек молодежи в возрасте от 10 до 18 лет. Количество молодежи данного возраста в районах приводится в Приложении № 5.

- 1) Расчет количества ставок специалистов по работе с молодежью и методистов:

№ п/п	Районы	Количество жителей от 16 до 18 лет, тыс. чел.	Количество специалистов по работе с молодежью, чел.	Количество ставок методистов, чел.
1	Автозаводский	64,9	32	3
2	Центральный	20,5	10	1
3	Комсомольский	15,5	8	1
	ИТОГО:	100,9	50	5

Таблица № 8.

Количество ставок специалистов по работе с молодежью и методистов рассчитано согласно данных численности населения по возрасту на 1 января 1998г.

ЧИСЛЕННОСТЬ НАСЕЛЕНИЯ ПО ВОЗРАСТУ на 1 января 1998 года г.Тольятти

Таблица № 9

Возраст населения	Автозаводский район всего человек	Центральный район всего человек	Комсомольский район всего человек	Город человек
10	6876	2702	1681	11259
11	7384	2591	1776	11751
12	7347	2451	1711	11509
13	7479	2357	1807	11643
14	7545	2232	1756	11533
15	6940	2029	1626	10595
16	7088	2125	1696	10909
17	7058	1936	1653	10647
18	7222	2076	1853	11151
Всего:	64939	20499	15559	100997

2) Расчет фонда оплаты труда МУ «Центр по работе с молодежью»:

Таблица № 10

№ п/п	Должность	Разр яд	Оклад	Автозаводский р-н		Центральный р-н		Комсомольский рн		ВСЕГО:	
				кол-во ед	сумма	кол-во ед	сумма	кол-во ед	сумма	кол-во ед	сумма
1	Директор	16	882	1	882	1	882	1	882	3	2 646
2	Гл. бухгалтер	15	792	1	792	1	792	1	792	3	2 376
3	Кассир	8	336	1	336	1	336	1	336	3	1008
4	Зам. директора	15	792	1	792	1	792	1	792	3	2 376
5	Методист	14	702	3	2 106	1	702	1	702	5	3 510
6	Специалист по работе с молодежью	13	624	32	19 968	10	6 240	8	4 992	50	31 200
7	Технический персонал	9	384	4	1 536	2	768	2	768	8	3 072
8	ВСЕГО:			43	26 412	17	10 512	15	9 264	75	46 188
9	Надтарифный фонд 25%				6 603		2 628		2 316		11 547
10	Методическая литература			36	3 003	12	1 001	10	834	58	4 838
11	ВСЕГО (ст.8, ст.9, ст.10) начислено				36 018		14 141		12 414		62 573
12	Начисление 38,5%				13 867		5 445		4 779		24 091
13	ФОП на 1 мес (ст.11, ст.12)				49 885		19 586		17 193		86 664
14	ИТОГО в год (ст. 12 x 12 месяцев)				598 620		235 032		206 316		1 039 968

ИТОГО : 1 039 968 руб.

3) Расходы на профессиональный медицинский осмотр:

3.1. 75 чел. x 2 раза в год x 60 руб. = 9 000 руб.

3.2. Приобретение санитарных книжек:

75 чел x 15 руб. = 1 125 руб.

ИТОГО: 10 125 руб.

4) Расходы на содержание помещений (коммунальные услуги):

4.1. Примерные расходы 1 м2 составляют 478, 3 руб. в год.

75 чел x 9 м2 x 478, 3 руб. = 322 853 руб.

ИТОГО: 322 853 руб.

5) Расходы на оборудование и материалы:

5.1. Приобретение мебели:

Таблица № 11.

№ п/п	Наименование	Стоимость шт. в руб.	Количество по районам, шт.			Всего шт.	Всего, руб.
			Автозаводский	Центральный	Комсомольский		
1	Стол письменный	1 500	39	15	12	66	99 000
2	Стул	400	78	30	24	132	52 800
3	Шкаф для одежды	2 000	22	10	8	40	80 000
4	Шкаф для книг	2 000	22	10	8	40	80 000
5	Стол для компьютера	1 500	1	1	1	3	4 500
ИТОГО:							316 300

5.2. Приобретение компьютерной техники и программного обеспечения:

Три МУ «Центра по работе с молодежью» x 40 000 = 120 000 руб

ИТОГО: 120 000 руб.

5.3. Приобретение инвентаря (спорт.инвентарь, настольные и развивающие игры):

Автозаводский район: 22 x 10 000 = 220 000 руб.

Центральный район: 10 x 10 000 = 100 000 руб.

Комсомольский район: 8 x 10 000 = 80 000 руб.

ИТОГО: 400 000 руб.

5.4. Приобретение звуковой аппаратуры:

Три МУ «Центра по работе с молодежью» x 150 000 = 450 000 руб.

ИТОГО на приобретение оборудования и материалов 1 286 300 руб.

6) Расходы на организацию мероприятий по месту жительства:

Автозаводский район 12 мес x 22 x 10 000 руб. = 2 640 000 руб.

Центральный район 12 мес. x 10 x 10 000 руб. = 1 200 000 руб.

Комсомольский район 12 мес. x 8 x 10 000 руб. = 960 000 руб.

ИТОГО: 4 800 000 руб.

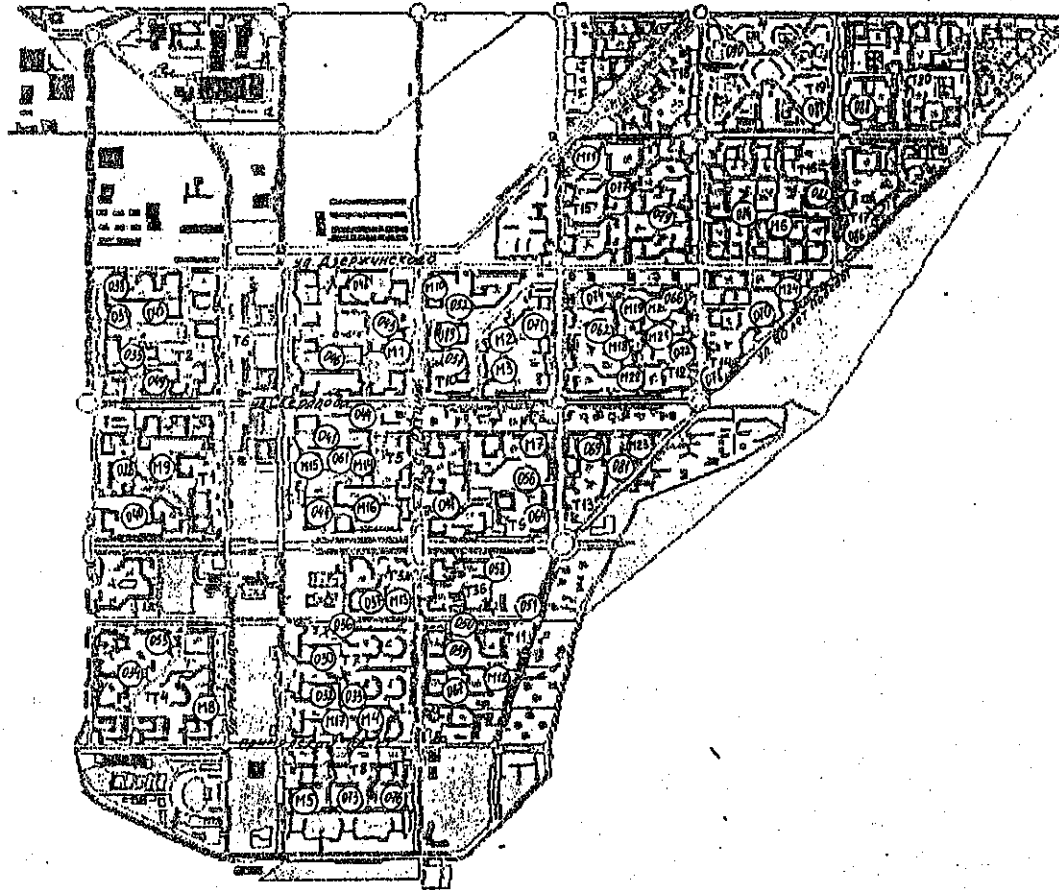
ИТОГО на II этап Программы: 7 459 246 руб.

Приложение № 1 к разделу I «Совершение проблемы и обоснование необходимости ее решения путем осуществления программы»

Таблица № 2.
Расчет площади помещений Учреждений дополнительного образования (МОУДО) и площади помещений для культурно-массовой работы с населением, досуга и любительской деятельности (Клубов по месту жительства) согласно СНиП 2.07.01-89 и СанПиН 2.4.2.-576-96.

Районы	МОУДО		Клубы по месту жительства					
	Численность молодежи от 7 до 17 лет тыс. чел.	Фактическая площадь МОУДО кв. м	Площадь, рассчитанная по нормам СНиП и СанПиН кв. м	Дефицит площади помещений МОУДО кв. м	Численность молодежи от 10 до 18 лет тыс. чел.	Фактическая площадь помещений кв. м	Площадь, рассчитанная по нормам СНиП кв. м	Дефицит площади помещений для клубов по месту жительства кв. м
Автозаводский	77,7	5 081,4	19 425	14 343,6	64,94	-	3 572	3 572
Центральный	25,3	2 409,8	6 325	3 915,2	20,50	-	1 128	1 128
Комсомольский	18,7	6 335,6	4 675	-	15,56	-	856	856
Город	121,7	13 826,8	30 425	16 598,2	101,0	-	5 556	5 556

АВТОЗАВОДСКИЙ РАЙОН



- 01 - Средняя школа №1
- Т1 - ТОС №1
- М1 - МОУДОД (см. Табл. №3 к схеме №1)

Общая площадь помещений МОУДОД в Автозаводском районе-5

081 кв м

Таблица №3 к схеме №1.

Перечень помещений, занимаемых МОУДОД в Автозаводском районе

№ на схеме 1	квартал	Адрес	Площадь	Наименование
M9	1	Свердлова, 41	650	МОУДОД КСТТ «Юный техник»
M13	36	Фрунзе, 10-66	27,8	Детская Школа прикладного искусства
M1	4	Курчатова, 12	214,8	МОУДОД КДЮТ «Восход»
M14	5	Орджоникидзе, 6	325,5	КЮМиР «Моряна»
M15	5	Свердлова, 25 п.13	16,4	КЮМиР «Моряна»
M16	5	Орджоникидзе, 13	340,7	«Клуб юных техников»
M8	6	Революционная, 72	331,6	МОУДОД МЮЦ «Желтый ветер»
M4	7	Буденного, 22	531,5	МОУДОД КОЦ «Факел»
M17	7	Буденного, 22	173,5	МОУДОД ДЮТШ
M5	8	Юбилейная, 67	92,0	МОУДОД КДЮТ «Элегия»
M7	9	Свердлова, 7г	140,6	МОУДОД КОЦ «Спартак»
M2	10	Луначарского, 3	90,0	МОУДОД КДЮТ «Лира»
M10	10	Ст.Разина, 7	326,3	МОУДОД «Юный автомобилист»
M3	10	Луначарского, 19	822,0	Молодежный центр «Альянс»
M12	11	Жукова, 18	225,5	МОУДОД КОЦ «Сирius»
M18	12	Гая, 14	59,3	НП «Детский спортивный клуб «Олимп»
M19	12	Гая, 9	169	МОУДОД ПСТК «Икар плюс»
M20	12	Гая, 1 п.1	16,5	МОУДОД ПСТК «Икар плюс»
M21	12	Гая, 1 п.3	16,5	МОУДОД ПСТК «Икар плюс»
M22	12	Гая, 14	84,1	Центр детско-юношеского туризма
M23	13	40 лет Победы, 98	62	Детский клуб «Орфей»
M24	14	40 лет Победы, 70	152	МОУДОД клуб старшеклассниц «Планета»
M11	15	70 лет Октября, 61	99,7	МОУДОД ПК «Аврора»
M6	16	Цветной, 23 кв.1.2	114,1	МОУДОД КДЮТ «Калейдоскоп»

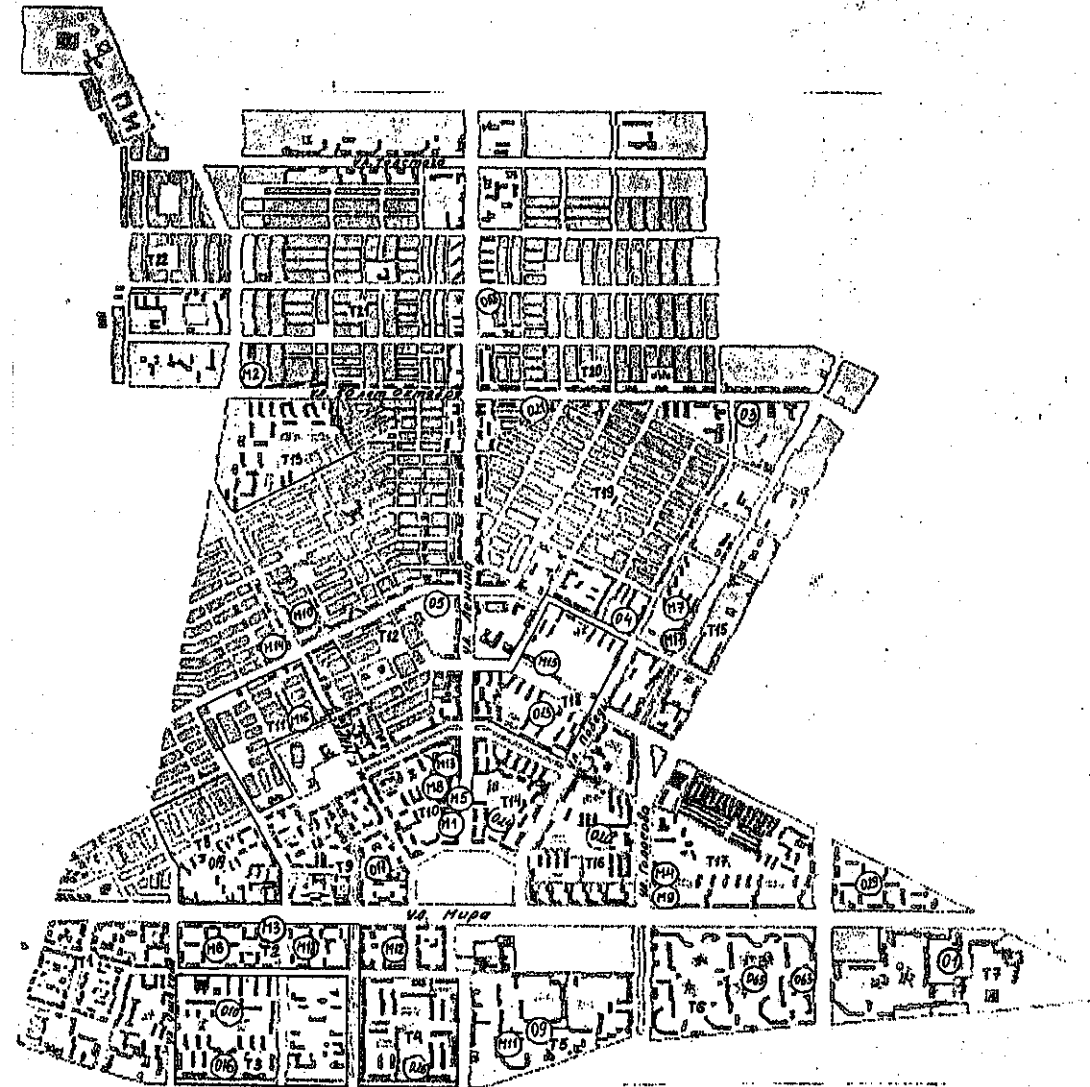
Таблица №3а к схеме №1

ПЕРЕЧЕНЬ муниципальных образовательных учреждений Автозаводского района г. Тольятти

№ на схеме	Адрес	Количество классов	Количество учащихся	Примечание
O28	бульвар Баумана, 3	56	1439	
O30	бульвар Буденного, 4	32	840	
O31	бульвар Кулибина, 13	47	1205	
O32	бульвар Буденного, 12	50	1299	
O33	бульвар Буденного, 9	49	1307	
O34	бульвар Королева, 12	42	1145	
O35	бульвар Кулибина, 17	22	564	

ЦЕНТРАЛЬНЫЙ РАЙОН.

O36	бульвар Королева, 6	35	947	
O37	бульвар Буденного, 1	30	780	
O38	бульвар Кулибина, 8	51	1392	
O40	Ленинский проспект, 42	53	1445	
O41	бульвар Орджоникидзе, 3	27	679	
O43	бульвар Курчатова, 15	51	1338	
O44	бульвар Орджоникидзе, 14	31	822	
O45	бульвар Кулибина, 4	41	1121	
O46	бульвар Курчатова, 16	40	985	
O47	бульвар Туполева, 12	44	1112	
O48	улица Дзержинского, 51	28	716	
O49	бульвар Кулибина, 3	39	1054	
O50	Ленинский проспект, 20	41	1107	
O51	улица Фрунзе, 12	52	1385	
O52	улица Дзержинского, 39	36	1000	
O53	Московский проспект, 37	32	896	
O56	улица Ворошилова, 28	31	880	
O57	бульвар Луначарского, 19	35	905	
O58	улица Фрунзе, 2	30	759	
O59	проспект Ст.Разина, 65	39	1020	
O61	улица Свердлова, 23	32	817	
O62	улица Ворошилова, 37	42	1128	
O64	улица Ворошилова, 32	37	890	
O66	улица Автостроителей, 84	36	943	
O67	проспект Ст.Разина, 73	37	947	
O69	улица 40 лет Победы, 120	52	886	
O70	улица 40 лет Победы, 74	59	1543	
O71	бульвар Луначарского, 11	63	1587	
O72	улица Автостроителей, 92	41	1107	
O73	улица Юбилейная, 81	43	1184	
O74	улица Ворошилова, 31	57	1471	
O76	проспект Ст.Разина, 38	54	1437	
O77	улица Ворошилова, 3	63	1669	
O78	улица 40 лет Победы, 8	53	1401	
O79	бульвар Космонавтов, 17	90	2330	
O81	улица 40 лет Победы, 106	43	1130	
O82	Цветной бульвар, 13	91	2514	
O84	Цветной бульвар, 18	95	2455	
O86	улица 40 лет Победы, 44	63	1582	
O87	улица Тополиная, 18	73	1909	
O88	улица Тополиная, 5	88	2487	
O89	проспект Ст.Разина, 13	13	239	



- O1 - Средняя школа № 1
- T1 - ТОС № 1
- M1 - МОУДОД (см. Табл. № 4 к схеме № 2)

Таблица № 4 к схеме № 2.

**Перечень
помещений, занимаемых МОУДОД в Центральном районе**

№ на схеме 2	Адрес	Площадь	Наименование
M9	ул. Мира, 102	44	«Комета»
M4	ул. Мира, 152	105	«Старт»
M2	Автозаводское шоссе, 28-41	30	«Дружная семейка»
M1	ул. Ленина, 125-33	40	«Космос»
M12	б-р Ленина, 22	146	«Орбита»
M13	Молодежный б-р, 21	40	Клуб молодежных общественных организаций
M5	Молодежный б-р, 25	60	«Рифы»
M8	Молодежный б-р, 25		«Непоседы»
M11	ул. Банькина, 26-220	44	«Радуга»
M10	ул. К.Маркса, 18-81	44	«Орленок»
M14	ул. К.Маркса, 54		Клуб юных техников
M6	ул. Ленинградская, 32	30,2	«Сатурн»
M3	ул. Ленинградская, 44	48	«Луч»
M7	ул. Победы, 18	210	«Вихрь»
M15	ул. Горького, 45	875	Центр работы с детьми и подростками
M16	ул. Комсомольская, 18	120	Городской клуб юных моряков
M17	ул. Новопромышленная, 15	143,6	Детский спортивный клуб
M18	ул. Советская, 78	430	Спортивно-оздоровительный Центр «Венец»

Таблица № 4а к схеме №2

ПЕРЕЧЕНЬ

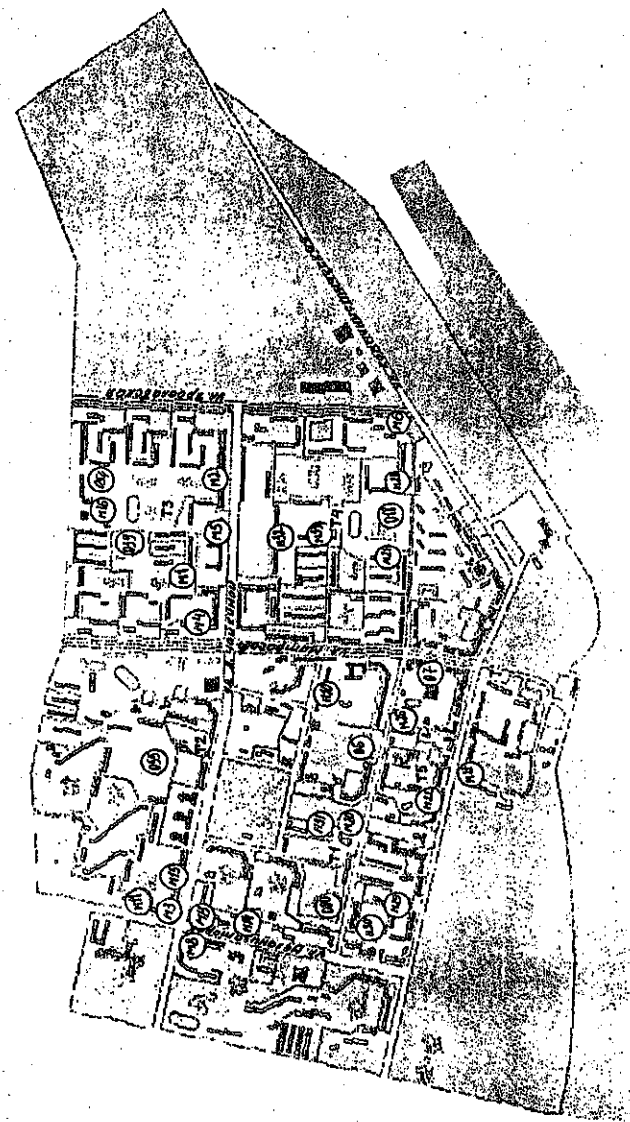
Муниципальных образовательных учреждений Центрального района г.Тольятти

№ на схеме	Адрес	Количество классов	Количество учащихся	Примечание
O1	улица Мира, 121	36	964	
O3	улица 50 лет Октября, 61	48	1288	
O4	улица М.Горького, 88	45	1148	
O5	улица М. Горького, 39	38	994	
O9	улица Банькина, 22	27	658	
O10	улица Ленинградская, 3а	36	906	
O13	Молодежный бульвар, 28	37	1006	
O16	улица Банькина, 4	36	938	
O17	улица Жилина, 32	16	445	
O20	улица Голосова, 83	51	1337	
O21	улица 50 лет Октября, 23	70	1828	
O22	Комсомольская шоссе, 1	13	245	
O23	улица Ставропольская, 19	40	1006	
O24	улица Ленина, 108	40	1059	
O26	улица Банькина, 12	40	901	
O27	улица Ленина, 58	53	1464	
O29	улица Мира, 116	33	817	
O63	улица Банькина, 44	39	913	
O65	улица Голосова, 34	28	758	

О1 - Средняя школа № 1
 Т1 - ТСО № 1
 М1 - МОУДОД (см. Табл. № 5 к схеме №3)

Схема № 3. Территориальное расположение МОУДОД.

Комсомольский район.



Комсомольский район.

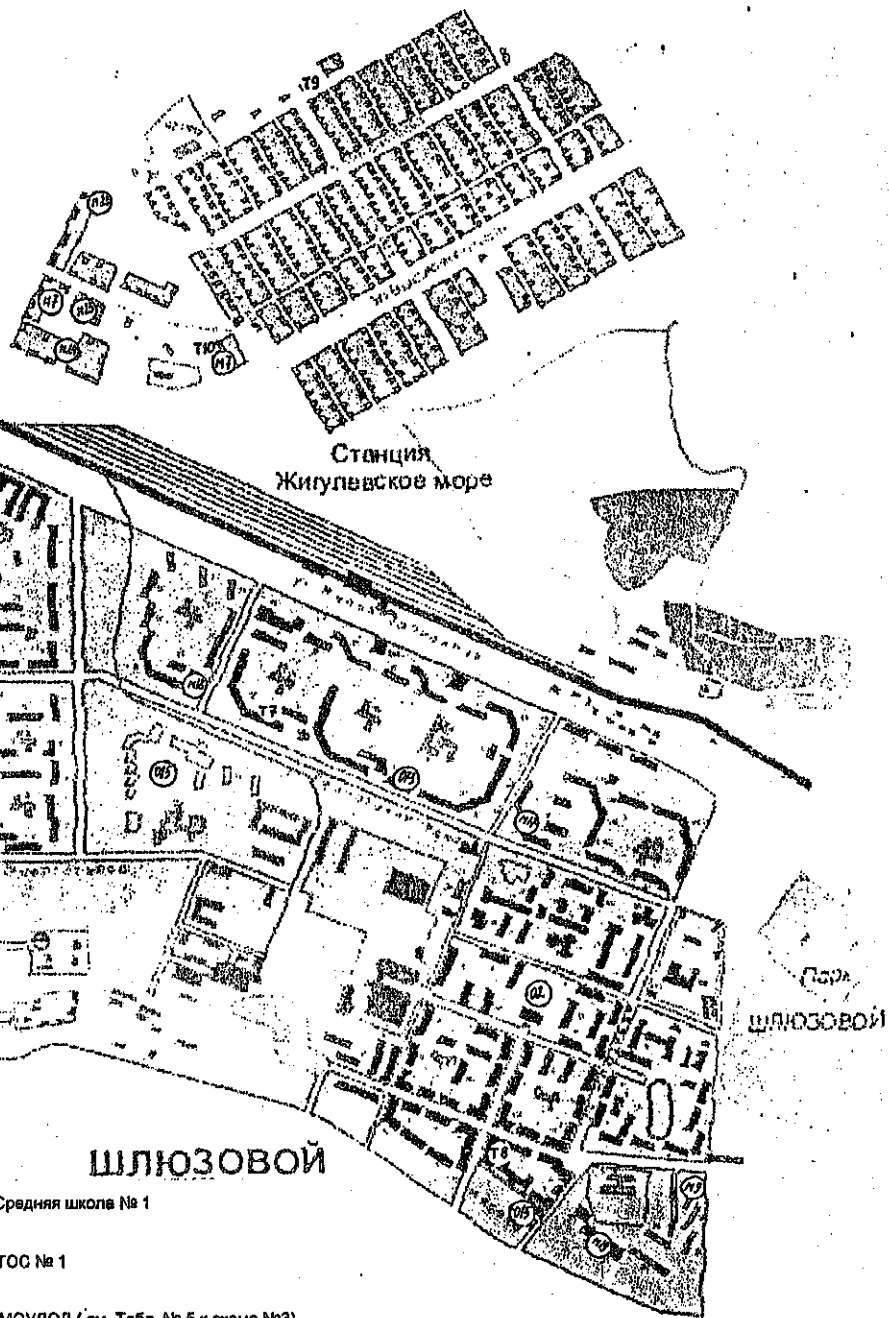


Таблица № 5 к схеме № 3.

Перечень
помещений, занимаемых МОУДОД в Комсомольском районе

№ на схеме 3	Адрес	Площадь	Наименование
M13	Чайкиной, 69	92,1	МОУДО «Траверс»
M14	Чайкиной, 69	820,8	МОУДО «Родники»
M15	Чайкиной, 35	325,5	МОУДО «Исток»
M16	Громовой, 44	582,3	МОУДО «Абрис»
M17	Гидротехническая, 37	759,0	МОУДО «Мечта»
M18	Гидротехническая, 17 п.1	16,7	МОУДО «Мечта»
M19	Носова, 21	1611,8	МОУДО «Икар»
M20	Мурысева, 57	53,1	МОУДО «КЮМ»
M21	Мурысева, 87 п.3	16,6	МОУДО «Дружба»
M22	Коммунистическая, 45а	497,9	ДЮСШ-5
M7	Майский проезд, 15	156,9	МОУДО «Возрождение»
M23	Куйбышева, 16 кв.73	65,0	МОУДО «Возрождение»
M12	Куйбышева, 22 кв.1.2.3	132,7	МОУДО «Возрождение»
M24	Куйбышева, 16 п.5	16,4	МОУДО «Возрождение»
M25	Куйбышева, 14 п.8	17,1	МОУДО «Возрождение»
M26	Коммунистическая, 55 кв.61-64	95,6	МОУДО «Возрождение»
M27	Коммунистическая, 18 п.4	16,3	МОУДО «Возрождение»
M1	Матросова, 15 кв.147,148	98,4	МОУДО «Возрождение»
M4	Матросова, 36 кв.66	45,4	МОУДО «Возрождение»
M6	Мурысева, 93 кв.75	50,2	МОУДО «Возрождение»
M28	Мурысева, 93 п.7	16,6	МОУДО «Возрождение»
M29	Мурысева, 46 п1	17,1	МОУДО «Возрождение»
M30	Мурысева, 42 п.1	16,5	МОУДО «Возрождение»
M31	Мурысева, 59 п.4	16,5	МОУДО «Возрождение»
M8	Механизаторов, 31 кв.1	65,5	МОУДО «Возрождение»
M9	Никонова, 34	150,8	МОУДО «Возрождение»
M5	Чайкиной, 79	154,2	МОУДО «Возрождение»
M2	Чайкиной, 85 кв.138,141,142	144,0	МОУДО «Возрождение»
M11	Чайкиной, 29 кв.3	75,0	МОУДО «Возрождение»
M3	Чайкиной, 49 кв.273	78,3	МОУДО «Возрождение»
M32	Чайкиной, 56 кв.183	33,1	МОУДО «Возрождение»
M1	Чайкиной, 73 кв.142	30,7	МОУДО «Возрождение»
M33	Чайкиной, 58	67,5	МОУДО «Возрождение»

Общая площадь помещений МОУДОД в Комсомольском районе -
6 336 кв. м.

Таблица № 5а к схеме №3

ПЕРЕЧЕНЬ
Муниципальных образовательных учреждений Комсомольского района
г. Тольятти

№ на схеме	Адрес	Количество классов	Количество учащихся	Примечание
O2	улица Севастопольская, 1	42	1110	
O6	улица Мурысева, 61	27	690	
O7	улица Матросова, 5	27	669	
O8	улица Телеграфная, 4	11	254	
O11	Майский проезд, 7	58	1525	
O14	улица Куйбышева, 24	41	843	
O15	улица Носова, 15	35	916	
O18	улица Мурысева, 89а	60	545	
O39	улица Громовой, 38	28	770	
O54	улица Громовой, 42	53	1466	
O55	улица Л.Чайкиной, 57	40	985	
O60	улица Есенина, 18	41	1030	
O73	улица Гидротехническая, 31	55	1382	
O80	улица Мурысева, 49	55	1373	
O85	улица Гидротехническая, 16	54	1279	

Приложение № 3 к разделу III
«Ресурсное обеспечение Программы»

Образовательные учреждения, подведомственные Департаменту культуры мэрии:

№ п/п	Название учреждения	Адрес (территориальное расположение)	Ведомственная принадлежность	Виды Деятельности	Количество обучающихся
1.	Льпней Искусств Автозаводский район	6-р Курчатова, 2	Муниципальное образовательное учреждение среднего (полного) общего и среднего профессионального образования	обучение по специальностям: 1. инструментальное исполнительство 2. хоровое дирижирование 3. теория музыки 4. дизайн 5. декоративно-прикладное искусство и народные промыслы 6. социально-культурная деятельность и народное художественное творчество дополнительное образование: 1. школа искусств 2. подготовительное отделение 3. курсы повышения квалификации	1 100
2.	Детская музыкальная школа № 4	ул.С.Разина, 95	Муниципальное учреждение дополнительного образования	отделения: 1. фортепианное 2. вокальное 3. струнное 4. духовое 5. театральное 6. хоровое 7. концертмейстерское 8. подготовительное	690

3.	Детская школа искусств № 2	ул.Автостроителей , 26	муниципальное учреждение дополнительного образования	отделения : 1.музыкальное 2.хоровое 3.художественное	310
4.	Детская школа искусств № 3	Ленинский проспект , 20	муниципальное учреждение дополнительного образования	отделения : 1.музыкальное 2.хореографическое 3.эстетическое	303
5.	Детская школа искусств № 4	ул.Автостроителей , 92	муниципальное учреждение дополнительного образования	отделения : 1.музыкальное 2.художественное 3.хореографическое 4.эстетическое	400
6.	Детская школа искусств № 5	ул.40 лет Победы , 86	муниципальное учреждение дополнительного образования	отделения : 1.музыкальное 2.хореографическое 3.художественное	360
7.	Детская школа искусств № 6	б-р Орджоникидзе , 14	муниципальное учреждение дополнительного образования	отделения : 1.музыкальное 2.хореографическое 3.эстетическое	160
8.	Детская музыкально-хоровая школа (с филиалом)	б-р Королева , 12 (Ленинский проспект, 42)	муниципальное учреждение дополнительного образования	отделения : 1.музыкальное 2.хоровое	245
9.	Детская музыкально-художественная школа	ул.40 лет Победы , 106	муниципальное учреждение дополнительного образования	отделения : 1.музыкальное 2.хореографическое 3.художественное	303
10.	Детская художественная школа "Керамика"	ул.Свердлова , 3,5	муниципальное учреждение дополнительного образования	отделения : 1.художественное	151
11.	Детская художественная школа № 3	б-р Космонавтов , 23	муниципальное учреждение дополнительного образования	отделения : 1.художественное	151

12.	Детская музыкальная школа № 7	ул.Фрунзе , 2	муниципальное учреждение дополнительного образования	отделения : 1.музыкальное 2.фольклорное	395
Центральный район					
1.	Институт Искусств	ул.Победы , 46	муниципальное образовательное учреждение высшего профессионального образования	факультеты по специальностям : 1.фортепиано 2.струнно-смычковых инструментов 3.народных инструментов 4.духовых инструментов 5.вокал 6.финансово-экономический	50 из них 20 студентов обучается на коммерческой основе с 15 июня 1998 года первый прием документов
2.	Колледж искусств	ул.Победы , 46	муниципальное образовательное учреждение	отделения : 1.музыкальное -фортепиано -струнные инструменты -народные инструменты -духовые инструменты 2.хореографическое 3.художественное (начальный уровень) 4.финансово-экономическое	1 200
3.	Музыкальное училище	б-р Ленина , 7	муниципальное учреждение среднего специального образования	обучение по специальностям : 1.инструментальное исполнительство : -фортепиано -струнные -духовые -народные 2.хоровое дирижирование	276

				3.теория музыки изобразительное искусство	
4.	Детская художественная школа № 1	ул.Лесная , 46	муниципальное учреждение дополнительного образования		92
5.	Детская музыкальная школа № 2	ул.Мира , 72	муниципальное учреждение дополнительного образования	отделения : 1.народное 2.фортепианное 3.фольклорное	260
6.	Детская музыкальная школа № 3	ул.Жилина , 5	муниципальное учреждение дополнительного образования	отделения : 1.фортепиано 2.струнно-смычковые 3.народные 4.духовые 5.вокал	416
Комсомольский район					
1.	Детская музыкальная школа № 1	ул.Мурысева , 89 а	муниципальное учреждение дополнительного образования	отделения : 1.фортепиано 2.народное 3.духовое 4.струнно-смычковые 5.гитара 6.вокал	420
2.	Детская музыкальная школа № 5	ул.Н.Шкзозова , 5	муниципальное учреждение дополнительного образования	отделения : 1.подготовительное 2.струнно-смычковые 3.фортепиано 4.народное 5.духовое 6.теоретическое 7.хоровое 8.оркестровое	295
3.	Детская музыкальная школа № 6	пос.Поволжский ул.Олимпийская , 58	муниципальное учреждение дополнительного образования	отделения : 1.народное 2.фортепиано 3.хореографическое	92

4.	Детская художественная школа № 2	ул.Механизаторов , 20 а	муниципальное учреждение дополнительного образования	изобразительное искусство	151
5.	Детская школа искусств	ул.У.Громовой , 30 а	муниципальное учреждение дополнительного образования	отделения : 1.музыкальное 2.хореографическое 3.эстетическое	177
Всего :					7 820

**Общественные физкультурно-оздоровительные клубы по спортивным интересам,
курируемые комитетом физкультуры и спорта мэрии:**

№№ п/п	Наименование клуба, учреждения	Адрес, тел.	Культурируемые виды, перечень предоставляемых услуг	Количество обучающихся
1	Клуб лыжников	35-07-98	лыжные гонки	120
2	Клуб любителей плавания	35-27-22	плавание	60
3	Рабочий футбольный клуб	ст. «Торпедо», (каб.№№ 17,18), т. 35-76-02	футбол, минифутбол	150
4	Клуб любителей бега	ул. Жукова, т. 35-22-10	легкая атлетика	100
5	Баскетбольно-волейбольный клуб	с/к Механосборочного производства, т. 35-27-22	баскетбол, волейбол	150 100
6	Клуб «Моржей»	ул.Жукова, 21 т. 35-27-22	оздоровительное плавание	821
7	«Юника»	Ленинский пр-кт, 42, т. 37-38-05	туризм, футбол	30, 40
8	Клуб мастеров спорта	ст. «Торпедо», т. вахты 35-53-86	легкоатлетические метания	30
9	Турклуб «Лада»	ул.Жукова, 21, т. 35-10-38	туризм	960
10	Клуб инвалидов «Тисор»	ул.Жукова, 48, т. 35-18-18	дартс, панки, шахматы	50
11	Клуб инвалидов «Вояж»	ул.Жукова, 48, т. 35-63-82	авторалли	30
12	Клуб «Шейпинг»	ул.Мира, 62, т. 24-09-77	шейпинг, ритмическая гимнастика	160
13	Клуб любителей волейбола	40 лет Победы, 86, т. 30-77-66	волейбол	50
14	Хоккейный клуб Лада	Дворец Спорта «Волгарь» т. 35-53-59	хоккей	300
15	«Топ-модель»	ул. Мира, 62, т. 24-43-54	пейпинг, ритмическая гимнастика	100
16	«Общение»	ул.Белорусская, 14, т. 26-08-50	волейбол	103

17	Клуб инвалидов «Виктория»	ул.Голосова, 113, т. 26-92-62	дартс, плавание, настольный теннис, футбол, стрельба, шашки, шахматы	190
18	«Спинспорт»	Комсомольское шоссе, 132, т. 48-91-20	горнолыжный спорт, теннис	130
19	«Спартак»	ул.Чапаева, 136	атлетическая гимнастика	100
20	«Фристайл»	ул.Банькина, 22, т. 26-36-25	аэробика, шейпинг	210
21	Городской шахматный клуб	ул.Мира, 158, т. 26-16-12	шахматы, шашки	410
ВСЕГО:				4 594

МОУДОД, подведомственные Управлению образования

№ п/п	Наименование учреждения	Адрес	Виды деятельности	На базе каких ОУ ведутся занятия	Характеристика здания Материально-техническая база	Кол-во уч-ся
АВТОЗАВОДСКИЙ РАЙОН						
1	СТК "Резерв"	Кулибина, д.13	Художественно - эстетическое, спортивно-оздоровительное, военно-патриотическое, техническое.	шк.№№ 31, 45, 38, 35.	пл. 250,0 кв.м., (приспособ.) спортзал, компьютерный класс, спортивный корт, 4 уч. кабинета, пл. 250 кв.м.	744
2	КСТГ "Юный автомобилист"	Ст. Разина, д. 7	Художественно-эстетическое, спортивно-оздоровительное, военно-патриотическое, техническое, др.	шк.№№ 49, 52, 74, 79.	326,3 кв.м. (приспособ.) 3 уч. кабинета, 1уч. мастерская	578
3	КДЮТ "Калейдоскоп"	б-р Цветной 23	Художественно-эстетическое, спортивно-оздоровительное, техническое, музыкальное.	шк.№№ 82, 86, 87, 89.	пл.80.0 кв.м. (приспособ.) Компьютерный класс, уч. кабинетов	1229
4	КОЦ "Факел"	Приморский 22	Художественно-эстетическое, туристско-краеведческое, спортивно-оздоровительное.	д/с "Волгарь", №28, д/с№ 92,80.	пл. 705 кв.м. (приспособ.) уч. кабинетов -5.	728

№ п/п	Наименование учреждения	Адрес	Виды деятельности	На базе каких ОУ ведутся занятия	Характеристика здания Материально-техническая база	Кол-во уч-ся
5	КДЮТ "Лира"	Луначарского 3	Декоративно-прикладное, художественно - эстетическое.	на базе учреждения	пл. 107кв. м. (приспособ.)	157
6	ДШПИ "Тамаюн"	Фрунзе 2 г	Декоративно-прикладное, художественно-эстетическое		пл.221,4, 4 уч. Кабинета	300
7	КОЦ "Сириус"	Жукова 18	Спортивно-оздоровительное, музыкально-хореографическое.	шк. № 59	пл.332,5. (приспособ.) 3 уч. кабинета, спортзал, хореографический зал	495
8	Центр детского творчества	Орджоникидзе 13	Декоративно-прикладное, художественно-эстетическое, техническое	шк.№№ 33, 36, 41, 43, 44, 46, 49, 50, 56, 61, 62, 64, 68, 69, 74,81,84, 90, шк-сад "Веста"	пл.340,7 кв.м. (приспособ.) 7 уч. кабинетов	1560
9	КДЮТ "Элегия"	Юбилейная 67	Декоративно-прикладное, художественно-эстетическое	д/с № 129,157, 208, 92, сп. № 76	пл. 92 кв.м. (приспособ.) 4 уч. кабинета	448
10	ДЮ школа юнг	Орджоникидзе 6	Спортивно-техническое, спортивно-оздоровительное	на базе учреждения	пл. 300 кв.м. 3 уч. кабинета, спортзал - 1	260
11	МОУДОД "Желтый ветер"	Революцион-ная 72	Художественно-эстетическое, хореографическое, музыкальное	на базе учреждения	пл. 331 кв.м. (приспособ.) спортзал - 1 хореограф. - 1 уч комнат - 2	306
12	УПК	Курчатова 16	Образовательная деятельность "Технология"	на базе учреждения	пл. 577 кв.м уч. кабинет - 7	4726
13	Детско-юношеская техническая школа	Баумана 3	Художественно-эстетическое, спортивно-оздоровительное, техническая, учебно-предметная	на базе сп. № 28, СПУ.	пл. 736 кв.м. (приспособ.) уч.кабинет - 4	510

№ п/п	Наименование учреждения	Адрес	Виды деятельности	На базе каких ОУ ведутся занятия	Характеристика здания Материально-техническая база	Кол-во уч-ся
14	Детская школа прикладного искусства	Фрунзе 10	Декоративно-прикладное, художественно-эстетическое	сп. №№ 87,88,90	пл. 62,2 кв.м (приспособ.) уч. кабинет - 1	278
15	МОУДОД "Лидер"	Луначарского 19	Художественно-эстетическое, спортивно-оздоровит., диско-клуб, Школа актива.	на базе учреждения	пл. 38,7 кв.м. (приспособ.) хореограф. зал-1, уч. кабинет. - 4	361
16	Структурные подразделения "Юниор"	Кулибина 8	Художественно-эстетическое, спортивно-оздоровительное		пл. 500,0 кв.м. (приспособ.)	1125
17	Клуб "Аврора"	70 лет Октября 61	Техническое, декоративно-прикладное, художественно-эстетическое, спортивно-оздоровит.	на базе учреждения	пл. 99 кв.м (приспособ.)	555
18	КОЦ "Спартак"	Свердлова 9	Декоративно-прикладное, художественно-эстетическое, спортивно-оздоровит., военно-патриотическое	на базе учреждения	пл. 193 кв.м. (приспособ.) уч. кабинетов - 10 в т.ч. компьютерный класс	435
19	КДЮТ "Восход"	Курчатова 12	Декоративно-прикладное, художественно-эстетическое		пл. 214,8 кв.м. (приспособ.) спортзал - 1 уч.кабинет - 1	180
20	СТК "Юный техник"	Свердлова 41	Техническое, спортивно-техническое, спортивное	сп. 40,75,38,74,87	пл. 600 кв.м. (приспособ.) уч.кабинет - 18 в т.ч. мастерские	743
21	Структурное подразделение УПК	Буденного 4	Проф. подготовка	на базе сп. № 30	пл. 900 кв. м уч. кабинет. - 10	359

№ п/п	Наименование учреждения	Адрес	Виды деятельности	На базе каких ОУ ведутся занятия	Характеристика здания Материально-техническая база	Кол-во уч-ся
22	ДДЮТ	Ст. Разина, 99	Техническое, художественно-эстетическое, спортивно-оздоровительное, туристско-краеведческое, декоративно-прикладное, экологическое.	на базе учреждения	10848,0 кв.м. (типовое).	3692
23	Клуб ФП	Структурное подразделение при шк. № 76.	спортивно-оздоровительное			
24	Центр медобразования	Ленинский пр-т 20	Техническое и др.	шк. №№ 41,88,90,40.	пл. 499,0 кв.м. (приспособ.)	493
	Всего по Автозаводскому району	24 МОУДОД в т.ч. 3 структурных подразделения				20262
КОМСОМОЛЬСКИЙ РАЙОН						
1	МОУДОД "Родник"	Чайкиной 69а	Техническое, декоративно-прикладное, спортивно-оздоровительное, и др.	на базе шк. №№ 2,6,7, 11,12, 14, 15, 18,25,39,54,55,60 75,80,83,85, шк-инт №1, д-клуб "Горняк", "Салют", "Зенит," д-с № 162,33,132.	пл. 896,5 (типовое)	6354
2	Гуманитарный центр интеллектуального развития	Гидротехническая 31	Эстетическо-художественное, эколого-биологическое, туристско-краеведческое,	гимн №6, лицей №39, шк. №№ 60, 2, 7,	104,0 (приспособ.), на базе шк. № 75.	3736

№ п/п	Наименование учреждения	Адрес	Виды деятельности	На базе каких ОУ ведутся занятия	Характеристика здания Материально-техническая база	Кол-во уч-ся
			спортивно-оздоровительное, интеллектуальное.	11,12,15,18,25,54,55,75,80,83,85, д-с 141,162.		
3	ЦДЮТ "Траверс"	Чайкиной 69-а	туристско-краеведческое	шк.№№ 2,6, 11,12,14,15,18,25,39,54,60,75,85.	27,0 кв.м. (приспособ.)	900
4	Центр "Возрождение"	Механизаторов 31 кв 1	Эстетико-художественное, эколого-биологическое, туристско-краеведческое, спортивно-оздоровительное, декоративно-прикладное.	на базе детских клубов	1234,2 кв.м (приспособ.)	3144
5	СЭЦ "Мечта"	Гидротехническая 37	эстетическо-художественное, декоративно-прикладное, спортивно-оздоровительное.	шк.№ 75	330,0 кв.м. (приспособ.)	1307
6	ДМ "Икар"	Носова 21	Военно-патриотическое, спортивно-оздоровительное, туристско-краеведческое, эстетическо-художественное.	шк.№ 15, в-ч 6622.	1600,0 кв.м. (типовое)	1100
7	СОЦ "Дружба"	Никонова 32 а	Спортивно-оздоровительное	шк.№№ 14,15,39,60,75.	300,0 кв.м.	1086
8	ДЮСШ № 9	60 лет СССР, 23	Спортивно-оздоровительное	шк.№№ 25,83,54,18, шк-инт. 1,	шк.№№ 25,83.	261
9	Психологический центр	Громовой 42-а	Допрофессиональная подготовка	шк.№№ 54, 83, 25, 18, шк-инт. 1, д-с № 132.	пл. 527,0 (приспособ.)	729

№ п/п	Наименование учреждения	Адрес	Виды деятельности	На базе каких ОУ ведутся занятия	Характеристика здания Материально-техническая база	Кол-во уч-ся
10	СОЦ "Исток"	Чайкиной 35	Спортивно-оздоровительное		400, кв.м. (приспособ.)	296
11	ДЮСШ - 5	Коммунистическая 45-а	Спортивно-оздоровительное	ДК "Речников", шк.№№ 11,55, 61, 62, клубы- "Восход", "Дружба", "Волгарь", "Олимпия"	пл. 497,9 (типовое)	1268
12	СДЮШОР № 7	Матросова 59	Спортивно-оздоровительные		пл. 1117,5 кв.м. (типовое)	442
	Всего по Комсомольскому району	12 МОУДОД, центр "Возрождение" объединяет 13 детских клубов				20623
ЦЕНТРАЛЬНЫЙ РАЙОН						
1	Дворец Молодежи	Комсомольская 78	Техническое, спортивно-оздоровительное, эстет.-художественное.	на базе Дв. молодежи и 13 детских клубов	пл. 3229,9 кв.м. (типовое)	4282
2	МОУДОД Центр по работе с детьми и подростками	Горького 47	Техническое, эстетико-художественное, декоративно-прикладное, спортивно-оздоровительное.	шк.№№ 4, 17,19	911,4 кв.м. кв.м. (приспособ.)	913

№ п/п	Наименование учреждения	Адрес	Виды деятельности	На базе каких ОУ ведутся занятия	Характеристика здания Материально-техническая база	Кол-во уч-ся
3	МОУДОД СОЦ "Венец"	Советская 78	Спортивно-оздоровительное	шк.№ 3, С-К "Старт", с-зал Победа 17.	285,4 кв.м. (приспособ.)	217
4	МОУДОД «Центр ученического актива»	Мира 10	Эстетико-художественное, Интеллектуальные объединения.	шк.№№ 20,65, 23,22,4,17, 19,13,5,10.	221,4 кв.м. (приспособ.)	640
5	ДЮСШ (структурное подразделение) МОУ школа № 16	Банькина 4	Спортивно-оздоровительное.	на базе шк.№ 16	115,0 кв.м. (приспособ.)	709
6	Структурное подразделение лицея № 19 "Школа интеллектуального развития"	К. Маркса 59	Техническое творчество, интеллектуальное развитие детей.		на базе шк -лицея № 19	200
7	Структурное подразделение МОУ школа № 91 - детско-юношеский клуб "Военный водитель"	Калмыцкая 1	Спортивно-оздоровительное, военно-патриотическое, техническое, спортивно-техническое.	Шк. №№ 91,27,3,4.	на базе шк.91. 2 уч. кабинета.	371
8	МОУДОД «Центр информационных технологий образования»	Ушакова 50	Информационные технологии компьютерной грамотности.	Шк.№№ 2,9,10.	380,0 кв.м (приспособ.)	677
9	МОУДОД УПК	Ларина 66	Профессиональная ориентация		8 уч. кабинетов.	2103
	Всего по Центральному району	9 МОУДОД в т.ч. 3 структурных подразделения				10112
МОУДОД ГОРОДСКОГО ПОДЧИНЕНИЯ						
1	СДЮШОР 1	Лесной массив, Соцгород	Спортивно-оздоровительное	шк.№№ 16, 23, 69,70,82,86.	300,00кв.м. (типовое)	456
2	ДЮСШ - 2	Свердлова 48	Спортивно-оздоровительное	шк.№№ 3, 24, 35, 36, 39, 40, 45, 47, 51, 53, 54, 57, 61.	18,0кв.м.	1112

№ п/п	Наименование учреждения	Адрес	Виды деятельности	На базе каких ОУ ведутся занятия	Характеристика здания Материально-техническая база	Кол-во уч-ся
				62, 67, 73,74,76,78, 79,81,82, ДК «Юбилейный», Дв. спорта «Волгарь», ст. "Горпело"		
3	СДЮШОР - 3	Ленина 92	Спортивно-оздоровительное	шк.№№ 1, 3, 5, 10, 16,20,23,13,24, 44, 74, 36, 84, 49,47.	пл. 15,0 кв.м. арендуют	1042
4	СДЮШОР - 4	Строителей 12а	Спортивно-оздоровительное	шк.№№ 20,23,25,83,16,63, 29,55,18,47,59,72,8 451,30,87.	2086,2 кв.м. (приспособ.)	761
5	ДЮСШ - 6	Индустриальная 2	Спортивно-оздоровительное	шк. №№ 15.18.75.83.1.3.5.2 1.26.63.28.33.64.70 .71.77.78.79.82.87. 88.	45,0кв.м. (аренда)	1134
6	СДЮШОР - 8	Буденного 20	Спортивно-оздоровительное	шк.№№ 53.76.83.84.87.	670,0кв.м. (приспособ.)	347
7	ДЮКСО "Абрис"	Ушакова 56	Спортивно-оздоровительное	шк.№№ 37.47.67.32.3.10.16 .26.11.60. шк-с.162.80.7.	60,0 (приспособ.)	482
8	Клуб "Планета"	40 лет Победы 70	Эстетическо-художественное, декоративно-прикладное.	шк.№№ 70.90.59 шк-инт. № 1.	152,0 кв.м. (приспособ.)	891
9	ДЮСАП	40 лет Победы 124	Эстетическо-художественное	шк. №№ 3.13.27.31.36.45.47 .50.62.69.8182.90. детские клубы "Лада". "Лира".	103,0 (приспособ.)	954

№ п/п	Наименование учреждения	Адрес	Виды деятельности	На базе каких ОУ ведется занятия	Характеристика здания Материально-техническая база	Кол-во уч-ся
10	ЦДЮТ	б-р Гая 14	Туристско-краеведческое, спортивно-оздоровительное	шк.№№ 3.13.32.33.40.43.47.51.58.59.62.63.64.68.70.76.77.78.79.88.90.	92,0 кв.м.	1200
11	ЭБЦ	Голосова 65	Эколого-биологическое, декоративно-прикладное.	шк.№№ 63.65.27.45.71.80.60.55.7.	146,2 кв.м. (приспособ.)	970
12	КЮМВР	Тухачевского 5	Техническое, спортивно-оздоровительное, военно-патриотическое, эстетическо-художественное.	шк.№№ 75.85. д-л "Зенит", "Истоки".	1186,9 кв.м. (приспособ.)	936
13	КСЦ "Поиск"	Банькина 66	Эстетическо-художественное, спортивно-оздоровительное, декоративно-прикладное.	шк.1.63.17.83.25.	1083 кв.м.	630
14	СТК "Икар + "	б-р Гая 9	Техническое, декоративно-прикладное.	шк.№№ 62,	262,0 кв.м. (приспособ.)	404
15	п-т "Радуга"		Организаторы профильных смен. в течение года.		5.500 кв.м. (типовое)	
16	с-л «Бригантина»		Организатор учебно-тренировочных сборов для воспитанников ДЮСШ и СДЮШОР		1044,0 кв.м. (типовое)	
	Всего городского подчинения	16 МОУДОД				11319
	ИТОГО по городу :	61 МОУДОД				62316

Приложение № 4 к разделу III «Бюджетное обеспечение программы»
 Таблица № 6.
 Средства, утвержденные в бюджете 1998 года
 на содержание МОУДОД

Код	Наименование	Амортизационный фонд	Консолидированный фонд	Центральный фонд	Городской фонд	ИТОГО
110100	оплата труда	3705	5440	2227	4171	15543
110101	основной фонд	2801	4549	1745	3231	12326
110102	надбавки к зар. плате	329	40	37	529	935
110103	дополнит. оплата	163	654	445	361	1623
110104	оплата труда внештатных сотрудников	0			14	14
110105	пр. денежные выплаты	412	197		36	645
110200	начисления	1426	2094	857	1606	5983
110300	приобретение предметов снабжения и расход. материалов	46	94	164	2197	2501
110301	канц. принадлежности, материалы и предметы для хозяйств.	46	60	60	82	248
110302	медикаменты и перевязочные средства					0
110303	мягкий инвентарь и оборудование	0	14		87	101
110304	продукты питания	0			1772	1772
110305	прочие расходные материалы и предметы снабжения		20	104	256	380
110500	оплата транспортных услуг	38		79	247	364
110600	оплата услуг связи	28	23	16	38	105
110700	оплата коммунальных услуг	1167	923	443	2870	5403
111000	оплата прочих услуг и прочие расходы на закупку товаров и услуг	230	258	377	241	1106
111002	оплата текущего ремонта оборудования и инвентаря	41	14	222	141	418
111003	оплата текущего ремонта зданий и	78		60	100	238

	помещений					
111004	прочие текущие расходы	111	244	95	208	658
130300	Трансферты населению	531	639	131	567	1868
240100	Приобретение оборудования, предметов длит. пользования					0
240300	Капитальный ремонт					0
	ИТОГО	7171	9471	4294	12145	33081

Приложение № 5 к разделу IV «Механизмы реализации программы».

ПОЛОЖЕНИЕ
о городских экспериментальных площадках
по работе с молодежью по месту жительства

1. Общие положения

1.1. Настоящее положение определяет условия организационно-правового, финансово-экономического, кадрового и материально-технического обеспечения экспериментальной работы с молодежью по месту жительства.

1.2. Экспериментальные площадки создаются на период с 01.05.99 г. по 31.12.99 г. для разработки и апробации программ по организации работы с молодежью по месту жительства и распространению наработанного опыта в районах города.

1.3. Под словом «молодежь» подразумевается возрастная группа людей от 14 до 30 лет.

2. Цели и задачи

2.1. Цели экспериментальных площадок:

- организация досуга и решение проблемы занятости молодежи на территории квартала (микрорайона), стабилизация уровня детской и подростковой преступности на территории квартала (микрорайона), нравственное и социальное оздоровление окружающей среды.

2.2. Задачи экспериментальных площадок:

- выработка нормативной базы для организации работы с молодежью по месту жительства;
- создание сети учреждений по работе с молодежью по месту жительства городского комитета и отделов по делам молодежи администраций районов города;
- координация деятельности муниципальных служб, органов самоуправления, общественных организаций, отдельных граждан, ведущих работу с молодежью по месту жительства;
- организация и проведение досуговых мероприятий по месту жительства детей, подростков и молодежи;
- обобщение и систематизация опыта работы с молодежью по месту жительства для дальнейшего распространения его на другие кварталы (микрорайоны) города.

3. Организация экспериментальных площадок в районах города

3.1. Для работы экспериментальных площадок предполагается использование помещений МОУ, МОУДОД, ТОСов и других муниципальных учреждений.

3.2. Экспериментальные площадки по работе с молодежью создаются отделами по делам молодежи администраций районов по согласованию с комитетом по делам молодежи мэрии и с главами администраций районов города на базе:

Автозаводский район: 14 квартал, школа № 78;

Центральный район: школа № 4, ТОС № 18, 19, ПК «Вихрь»;

Комсомольский район: микрорайон Железнодорожный, школа № 75.

3.3. Комитет по делам молодежи мэрии координирует работу экспериментальных площадок через отделы по делам молодежи администраций районов, являющейся исполнителями по реализации эксперимента.

3.4. Отделы по делам молодежи администраций районов подбирают специалистов для организации работы с молодежью на экспериментальных площадках и заключают с ними трудовые соглашения от имени администраций районов в соответствии с предоставленными полномочиями.

3.5. Отделы по делам молодежи администраций районов заключают в соответствии с предоставленными им главами администраций полномочиями договоры о совместном использовании помещений и материальной базы образовательных учреждений, ТОСов и др. для работы экспериментальных площадок и формируют территориальный Совет по организации работы с молодежью в квартале (микрорайоне).

4. Основы деятельности

4.1. Отдел по делам молодежи разрабатывает программу деятельности экспериментальных площадок с учетом запросов молодежи по месту жительства и корректирует ее на основании решений территориального Совета по организации работы с молодежью в квартале (микрорайоне).

4.2. На экспериментальных площадках организуется работа с молодежью по месту жительства в течение всего календарного года. В каникулярное время экспериментальные площадки могут организовывать лагеря (дневного пребывания или загородные). Для организации досуговых мероприятий могут привлекаться другие учреждения и организации.

4.3. Деятельность молодежи на экспериментальных площадках осуществляется в различных объединениях по интересам. Содержание деятельности объединений экспериментальных площадок определяется специалистами по работе с молодежью с учетом планов и программ, рекомендованных Государственным комитетом РФ по делам молодежи и Министерством общего и профессионального образования РФ.

4.4. Занятия в объединениях могут проводиться по программам:

- досуговым (программы клуба для встреч; сценарные или разовые, игровые и коммуникативные программы организации досуга и праздничных мероприятий);
- спортивно-оздоровительным (программы профильной спортивной подготовки, спортивно-туристические и валеологические программы);
- социально-клубным (специализированные программы по личностному развитию и формированию лидерских качеств; программы становления гражданского самосознания молодежи).

4.5. План мероприятий экспериментальных площадок разрабатывается специалистами по работе с молодежью, согласовывается с Отделами по делам молодежи администраций районов и утверждается Комитетом по делам молодежи мэрии.

4.6. Специалист по работе с молодежью:

- способствует развитию и деятельности детских и молодежных общественных объединений, помогает в организации их деятельности на принципах добровольности, самодетельности, гуманности и демократизма с учетом инициативы, интересов и потребностей подростков;
- в соответствии с их возрастными интересами способствует обновлению содержания и форм деятельности молодежных объединений, организует их коллективную творческую деятельность, обеспечивает условия для широкого информирования молодежи квартала (микрорайона) о действующих объединениях и проводимых мероприятиях, заботится о здоровье и безопасности доверенных ему воспитанников;
- проводит работу по подбору и подготовке лидеров первичных коллективов молодежных объединений и привлекает их к подготовке и проведению совместных мероприятий;
- прогнозирует и планирует работу на курируемой территории с молодежью, используя разнообразные современные формы, приемы, методы и средства, и несет ответственность за результаты работы в целом.

5. Участники

5.1. В проведении эксперимента по организации работы с молодежью по месту жительства в рамках квартала (микрорайона) принимают участие:

- Комитет по делам молодежи мэрии г.Тольятти;
- Отделы по делам молодежи администраций районов города;
- Управление образования мэрии г.Тольятти и управления образования администраций районов города;
- Комитет по физической культуре и спорту мэрии г.Тольятти и комитеты по физической культуре и спорту администраций районов города;
- Комиссия по делам несовершеннолетних мэрии г.Тольятти и Комиссии по делам несовершеннолетних администраций районов города;
- Комитет по вопросам семьи, материнства и детства мэрии г.Тольятти и отделы по вопросам семьи, материнства и детства администраций районов города;
- Департамент культуры мэрии г.Тольятти;
- Управление социальной поддержки населения администраций районов;
- органы территориального общественного самоуправления;
- МУ «Департамент ЖКХ г. Тольятти»;
- молодежь (дети, подростки и молодежь до 30 лет) и родители (лица, заменяющие их);
- территориальный Совет по работе с молодежью по месту жительства.

5.2. Комитет по делам молодежи мэрии г.Тольятти:

- осуществляет контроль и координацию работы районных экспериментальных площадок;
- разрабатывает нормативные документы, регламентирующие деятельность экспериментальных площадок;
- проводит семинары, «круглые столы» по вопросам работы экспериментальных площадок;
- систематизирует и обобщает опыт работы экспериментальных площадок;
- участвует в отборе программ, отрабатываемых на экспериментальных площадках;
- предоставляет информацию о работе экспериментальных площадок.

5.3. Отделы по делам молодежи администраций районов города:

- осуществляют подбор специалистов по работе с молодежью и заключают с ними трудовые соглашения;
- создают территориальные Советы по работе с молодежью по месту жительства;
- оказывают необходимую методическую и организационную помощь экспериментальным площадкам;
- контролируют деятельность экспериментальных площадок;
- предоставляют информацию о работе экспериментальных площадок Комитету по делам молодежи мэрии.

5.4. Управление образования мэрии г.Тольятти и управления образования администраций районов города:

- предоставляют помещения и материально-техническую базу образовательных учреждений для работы экспериментальных площадок в Автозаводском, Центральном и Комсомольском районах;

- оказывают помощь в организации досуговых мероприятий в квартале (микрорайоне) совместно с образовательными учреждениями.

5.5. Комитет по физической культуре и спорту мэрии г.Тольятти и комитеты по физической культуре и спорту администраций районов города:

- оказывают помощь в организации и проведении спортивно-оздоровительных мероприятий в квартале (микрорайоне);

5.6. Комиссия по делам несовершеннолетних мэрии г.Тольятти и Комиссии по делам несовершеннолетних администраций районов города:

- предоставляют информацию о несовершеннолетних, состоящих на учете КДН, и проживающих на территории квартала (микрорайона).

5.7. Городской и районные центры социальной помощи семье и детям оказывают необходимую методическую помощь специалистам по работе с молодежью, а также детям и подросткам по заявкам специалистов и предоставляют информацию о детях из социально-неблагополучных семей, проживающих на территории квартала (микрорайона).

5.8. Департамент культуры мэрии г.Тольятти:

- работники Департамента культуры мэрии (специалисты структурных подразделений Управления развития и Управления муниципальных учреждений культуры) оказывают необходимую информационную и методическую поддержку специалистам по работе с молодежью.

5.9. Органы территориального общественного самоуправления:

- предоставляют помещения и оказывают помощь в организации и проведении мероприятий по месту жительства;

- осуществляют связь с жителями квартала (микрорайона).

5.10. МУ «Департамент ЖКХ г.Тольятти»:

- оказывают помощь в организации и проведении мероприятий по благоустройству территории, экологических акций на территории квартала (микрорайона), предоставляют технику и инвентарь;

- готовят плоскостные спортивные сооружения к работе экспериментальных площадок.

5.11. Территориальный Совет по работе с молодежью по месту жительства:

- создается при ТОСе квартала (микрорайона) из представителей учреждений и организаций, находящихся на территории квартала (микрорайона): МОУ, МОУДОД, ОПНН, ТОС, МЖРЭП;

- рассматривает состояние проблем и согласовывает перечень мероприятий по организации работы с детьми, подростками и молодежью по месту жительства;

- оказывает помощь по организации и проведению культурно-массовых и спортивных мероприятий в квартале (микрорайоне);

- рассматривает предложения членов Совета и вырабатывает единое направление работы с детьми, подростками и молодежью по месту жительства.

5.12. Молодежь (дети, подростки и молодежи до 30 лет) и родители (лица, заменяющие их):

Молодежь:

- выбирает объединения экспериментальных площадок по работе с молодежью;
- имеет свободный выбор участия или неучастия в трудовой деятельности, организуемой специалистами по работе с молодежью;
- создает детские, подростковые и молодежные общественные объединения, участвует в любых общественных движениях, кроме организаций и движений политического, общественно-политического и религиозного характера.

Родители:

- принимают участие в работе территориального Совета, куда направляют своих представителей;
- участвуют в работе объединений экспериментальных площадок и в организации и проведении массовых мероприятий в квартале (микрорайоне).

6. Финансирование

6.1. Финансирование экспериментальных площадок осуществляется из средств городского бюджета, утвержденных по программе «Молодежь Тольятти» через Отделы по делам молодежи Администраций районов и за счет привлеченных средств.

7. Критерии оценки

7.1. Количество проведенных мероприятий.

7.2. Количество молодежи, принявшей участие в мероприятиях.

7.3. Стабилизация уровня подростковой преступности на территории квартала (микрорайона).



Председатель
Общественной Думы

А.Н.Дроботов