



ТОЛЪЯТИНСКАЯ ГОРОДСКАЯ ДУМА

РЕШЕНИЕ

Самарская область, Тольятти

17. 11. 99г. № 88-6

**О Программе развития культуры
г.Тольятти на 2000-2004гг.**

В соответствии с решением № 483 от 17.03.99г. «О ходе реализации Программы развития культуры в 1997, 1998 гг.» в целях реализации стратегии развития города и формирования перспективной культурной политики в г.Тольятти городская Дума

р е ш и л а:

1. Утвердить Программу развития культуры г.Тольятти на 2000-2004гг. (Приложение № 1).
2. Предложить мэру города г-ну Жилкину С.Ф.:
 - 2.1. Предусмотреть в проекте бюджета 2000 года финансирование 1 этапа Программы;
 - 2.2. Рассмотреть возможность включения финансирования капитального ремонта кинотеатра «Маяк» в проект бюджета города на 2000г.
3. Считать утратившим силу решение городской Думы № 56 от 02.04.97г. «О Программе развития культуры г.Тольятти».
4. Контроль за выполнением решения возложить на бюджетно-экономическую комиссию (г-н Алешкин П.Д.) и комиссию по социальной политике (г-н Брусникин А.Ю.).

Мэр города


С.Ф.Жилкин

Председатель Думы


А.Н.Дроботов

Приложение № 1
к решению городской Думы
№ 666 от 17.11.99г.

Департамент культуры мэрии г.Тольятти

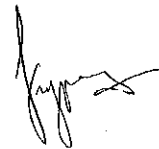
**ПРОГРАММА
РАЗВИТИЯ КУЛЬТУРЫ г.ТОЛЬЯТТИ
2000-2004гг.**

г.Тольятти 1999г.

Содержание Программы :

1. Паспорт программы.....	4
2. Правовые основания Программы развития культуры г. Тольятти на 2000-2004 гг.....	5
3. Основные термины и определения	6
4. Проблемы, современное состояние и этапы развития сферы культуры города	6-13
5. Стратегия Программы.....	14-18
6. Программные области	18-20
7. Механизм реализации Программы	20-23
8. Объемы и источники финансирования	23-26
9. Ожидаемые результаты	26-28
10. Таблицы приложения к разделу 7.....	29-60

Помимо текста и таблиц представлены 3 схемы формата А 4 (смотреть в Microsoft Word-97).



1. ПАСПОРТ ПРОГРАММЫ

Наименование программы:	Программа развития культуры города Тольятти на 2000-2004 гг.
Дата принятия решения о разработке программы, дата ее утверждения	Решение об уточнении редакции принято городской Думой г.Тольятти № 483 от 17.03.1999г. «О ходе реализации Программы развития культуры города Тольятти в 1997-1998гг.»
Заказчик:	Мэрия г.Тольятти
Основные разработчики программы:	Департамент культуры мэрии г. Тольятти: Директор департамента культуры - Киршина Т.В. Зам. директора – Канаев Б.И. Зав. отделом программирования и анализа Курочкин А.В. при участии экспертов в составе рабочих тематических групп Департамента культуры.
Головной исполнитель:	Департамент культуры мэрии.
Цель:	1. Формирование системы социально-значимых культурных процессов в целях повышения качества жизни членов городского сообщества.
Сроки и этапы реализации программы	Реализация Программы рассчитана на 5 лет: 2000 - 2004 гг. Этапы Программы: I этап - 2000г., II этап - 2001-2002 гг., III этап – 2003-2004 гг.
Программные области:	1. Общее управление сферой культуры. 2. Культурное наследие. 3. Искусство. 4. Художественное образование в сфере культуры и искусства. Педагогическая деятельность в этой области. 5. СМИ. Радио и телевидение, INTERNET и мультимедийные – технологии (аудиовизуальные и мультимедийные средства в части создания и распространения культурных ценностей) 6. Деятельность в социокультурной и досуговой области. 7. Культурный туризм, природа и окружающая среда.
Объем финансирования программы развития культуры 2000-2004 гг.	I этап - 2000г..... 139836 тыс. руб. 10% II этап - 2001-2002 гг.....433338 тыс. руб. 33% III этап – 2003-2004 гг.766532 тыс. руб. 57% Общий бюджет за 5 лет 1339706 тыс. руб. 100%
Органы координирования и инспектирования:	1. Коллегия мэрии. 2. Комиссия по социальной политике Городской Думы. 3. Городская Дума
Ожидаемые конечные результаты реализации программы:	Качественные изменения в сфере культуры, расширение видов и качества услуг отрасли «Культура и Искусство».

2. ПРАВОВЫЕ ОСНОВАНИЯ ПРОГРАММЫ РАЗВИТИЯ КУЛЬТУРЫ
г.ТОЛЬЯТТИ 2000-2004 гг.

Программа развития культуры г.Тольятти 2000-2004гг. разработана с учетом преемственности лучшего из предыдущих программ: «Культура Автограда», «Мозаичная культура», и направлена на решение проблем в сфере культуры города.

Правовыми основаниями «Программы ...» являются:

2.1 Документы международного права.

2.1.1. «Рекомендация о международной стандартизации статистики государственного финансирования деятельности в области культуры». (27 октября 1980г.). Принята на 21 сессии Генеральной конференции ООН по вопросам образования, науки и культуры (ЮНЕСКО).

2.2. Федеральные документы.

- 2.2.1 Гражданский кодекс Российской Федерации;
2.2.2 Закон Российской Федерации «Основы законодательства Российской Федерации о культуре.» (в редакции Федерального закона от 23.06.99 N 115-ФЗ);
2.2.3 Закон Российской Федерации «Об общих принципах организации местного самоуправления»;
2.2.4 Закон Российской Федерации «О финансовых основах местного самоуправления»;
2.2.5 Закон Российской Федерации «Об образовании».

2.3. Документы субъекта Федерации.

2.3.1. Устав Самарской области.

2.4. Документы органов местного самоуправления.

- 2.4.1. Устав города Тольятти;
2.4.2. Концепция социально-экономического развития г. Тольятти;
2.4.3. Программа «Культура Автограда»;
2.4.4. Программа развития культуры города Тольятти «Мозаичная культура».

2.5. Аналитические отчеты.

- 2.5.1. Годовые отчеты мэра города (период 1996 – 1999гг.);
2.5.2. Годовые отчеты управления культуры мэрии и районных отделов культуры (период 1996-1999гг.);
2.5.3. Отчет по результатам социологических исследований Центра социальных технологий мэрии «Механизм самоидентификации населения г. Тольятти».

3. ОСНОВНЫЕ ТЕРМИНЫ И ОПРЕДЕЛЕНИЯ

Культурный процесс – деятельность индивидов и организаций, направленная на производство, тиражирование, передачу, усвоение и потребление материальных и духовных продуктов культуры и культурных ценностей.

Культурная политика – совокупность приемов управления и поддержки развития сферы культуры.

Развитие – процесс новообразования, преобразование старого в нечто новое.

Сфера культуры – совокупность культурных объектов, идей, образов, образцов деятельности, взаимоотношений, взаимодействий, поведения.

Отрасль культура – отрасль «Культура и Искусство» включает деятельность библиотек, музеев и выставок, образовательных учреждений художественного направления, зрелищных предприятий, клубных учреждений, творческих мастерских, парков культуры и отдыха, ботанических садов и зоопарков, телевидения и радиовещания.

Культурные ценности – нравственные и эстетические идеалы, нормы и образцы поведения, языки, диалекты и говоры, национальные традиции и обычаи, исторические топонимы, фольклор, художественные промыслы и ремесла, произведения культуры и искусства, результаты и методы научных исследований культурной деятельности, имеющие историко-культурную значимость здания, сооружения, предметы и технологии, уникальные в историко-культурном отношении территории и объекты.

Культурные блага – условия и услуги, предоставляемые организациями, другими юридическими и физическими лицами для удовлетворения гражданами своих культурных потребностей.

Творческий работник – физическое лицо, которое создает или интерпретирует культурные ценности, считает собственную творческую деятельность неотъемлемой частью своей жизни, признано или требует признания в качестве творческого работника, независимо от того, связано оно или нет трудовыми соглашениями и является или нет членом какой-либо ассоциации творческих работников.

Доступ к культурному наследию – возможность для всех горожан свободно получать информацию, формироваться как личность, познавать, понимать и пользоваться культурными ценностями и достоянием города.

4. ПРОБЛЕМЫ, СОВРЕМЕННОЕ СОСТОЯНИЕ И ЭТАПЫ РАЗВИТИЯ СФЕРЫ КУЛЬТУРЫ ГОРОДА

Анализируя с позиций разработчиков программы сложившуюся к концу 90-х годов ситуацию в сфере культуры города Тольятти, можно констатировать, что его культурная политика строилась на узких функциональных и территориальных интересах. Отсутствие стратегии партнерства и сотрудничества, четких приоритетов вело к разобщенности творческого потенциала города. Формируя культурную политику города, органы управления сферой культуры не всегда в достаточной степени учитывали его особенности: в географическом, социальном и экономическом аспектах. В итоге – город, созданный волной технического прогресса, имеет слабо выраженные факторы, объединяющие городскую среду:

а) единая территория (надежная транспортная доступность для жителей независимо от места проживания, что сказывается на возможности посещения культурных мероприятий проходящих в других районах);

б) единый городской центр (центр города так и не сложился из-за отсутствия общепризнанного исторического, делового, культурного центра);

Немалая доля проблем городской сферы культуры основана на «бутафорском» решении вопросов ее развития. Сегодня в Тольятти 95 учреждений культуры (с филиалами). Из них 23 учебных заведений, 3 профессиональных театра, филармония, 3 музея, 3 библиотечные системы, 4 Дворца искусств и досуговых центров. Количество работающих в отрасли 2200 человек. Средняя заработная плата по отрасли 1075 рублей, что в 2,5 раза ниже средней по городу.

В образовательных учреждениях культуры обучаются 7,5 % детей школьного возраста. Средняя стоимость обучения одного ребенка в год составляет 2850 рублей, из которых 30% составляет родительская плата.

Помимо отрасли, сферу культуры дополняет свыше 170 предприятий и учреждений, оказывающих культурные услуги населению, 16 печатных изданий СМИ, 5 радиостанций, 6 телестудий.

Материально-техническая база сферы культуры давно нуждается в серьезной модернизации и реконструкции. «Парк» музыкальных инструментов, сценических костюмов в муниципальных учреждениях культуры изношен на 80-90%, симфонический оркестр города не имеет инструментов. Библиотеки, музеи, школы искусств (музыкальные, художественные) находятся в непригодных помещениях, где реальное развитие учреждений зависит от основных владельцев собственности. Такие крупные учреждения, как театр «Колесо», ДИ «Юбилейный», ЦД «Русич», Краеведческий музей, кинотеатры «Буревестник», «Октябрь», «Космос» требуют капитального ремонта. Картинная галерея, имеющая статус художественного музея, не имеет должного хранилища фондов и выставочных площадей. Филармония и ТЮЗ не имеют своих зданий. В городе нет муниципального, специализированного концертного зала с удовлетворительной акустикой, современным светом и звуком. В то же время здания муниципальных кинотеатров передаются под ночные клубы.

Следует отметить серьезные проблемы, связанные с сохранением культурного наследия города: до настоящего времени не определена зона исторического центра города, не утвержден Городской реестр памятников истории и культуры, нет процедуры содержания и эксплуатации этих памятников. Не благоустроены такие места как набережная, площади, скверы, кладбища, слабо развито парковое хозяйство и, как следствие, отсутствует ландшафтная архитектура. Медленно формируются общегородские традиции.

Рассматривая вопросы развития отрасли культуры во времени, следует констатировать, что сеть муниципальных отраслевых учреждений растет за счет передаваемых объектов от предприятий города. За последние 10 лет не построено ни одного муниципального объекта культуры. Жители, проживающие в новостройках Автозаводского района (16, 17, 18, 19, 20 кварталы), не обеспечены минимальными возможностями в удовлетворении своих культурных потребностей (нет библиотек, клубов, школ искусств и т.п.). В качестве примера реальности описываемой ситуации можно привести «Расчет фактической обеспеченности населения г.Тольятти услугами искусства и культуры на 01.01.99г.» (см. таблицу 1), за основу которого взяты социальные нормативы и нормы утвержденные Распоряжением правительства Российской Федерации от 03.07.96 г. №1063-Р.

Таблица 1

РАСЧЕТ

фактической обеспеченности населения города Тольятти услугами учреждений культуры и искусства по состоянию на 01.01.99г.

Наименование показателей (отрасль)	Единица измерения	Показатель необходимой обеспеченности по нормативам Министерства культуры	Показатель фактической обеспеченности		% обеспеченности всего	% обеспеченности услугами
			всего	в т.ч. муницип. услугами		
Обеспеченность населения учреждениями культуры по их видам:						
1. Библиотеки	учреждений	146	69	61	47,3	41,8
в том числе						
Взрослые муниципальные	учреждений	36	44	36		100
-Центральный район		8	14	7		87,5
-Автозаводский район		22	22	22		100
-Комсомольский район		6	8	7		116,7
Детские библиотеки и централизованные детские библиотеки	учреждений	28	25	25	89,3	89,3
-Центральный район		5	7	7	140	140
-Автозаводский район		17	12	12	70,6	70,6
-Комсомольский район		5	6	6	120	120
2. Клубы или учреждения клубного типа	зрит. мест	10896	7385	1850	67,8	17
-Центральный район		2539	3105	1150	122,3	45,3
-Автозаводский район		6592	2400	350	36,4	5,3
-Комсомольский район		1765	1880	350	106,5	19,8
3. Музеи	учреждений	10	3	2	30	20
-Центральный район		2	2	2	100	100
-Автозаводский район		6	1	-	16,7	-
-Комсомольский район		2	-	-	-	-
4. Парки культуры и отдыха	учреждений	7	5	5	71,4	71,4
-Центральный район		2	1	1	50	50
-Автозаводский район		4	3	3	75	75
-Комсомольский район		1	1	1	100	100
5. Выставочные залы	учреждений	3	3	3	100	100
-Центральный район		1	1	1	100	100
-Автозаводский район		1	1	1	100	100
-Комсомольский район		1	1	1	100	100
6. Профессиональные театры	зрит. мест	2 906	1 253	1120	43,1	38,5
-Центральный район		677	1120	1120	165,4	165,4
-Автозаводский район		1758	133	-	7,6	-
-Комсомольский район		471	-	-	-	-
7. Концертные залы	зрит. мест	726	-	-	-	-
8. Кинотеатры и киноустановки	зрит. мест	8 717	2635	2635	30,2	30,2
-Центральный район		2031	1400	1400	68,9	68,9
-Автозаводский район		5274	800	800	15,2	15,2
-Комсомольский район		1412	435	435	30,8	30,8
9. Детские школы искусств, школы эстетического образования	из расчета охвата 12% уч-ся 1-8 кл. образовательных школ)	11849	-	7198	-	60,7

-Центральный район	2625	1583	60,3
-Автозаводский район	7102	4480	63,1
-Комсомольский район	2122	1135	53,5

Из Таблицы 1 видна неравномерность обеспеченности услугами учреждений культуры и искусства территории города.

При формировании проекта бюджета города многие годы не учитывалась демографическая структура, приоритеты районов, образование новых творческих сообществ, идей, инициатив, проектов. Основными финансируемыми статьями бюджета отрасли «Культура и Искусство» являлись: заработная плата, коммунальное содержание и массовые праздники. Культурная политика города не учитывала творческих инициатив городского сообщества, т.к. невозможно было пробить стереотипы формирования затрат исключительно по сетевым показателям.

Культурные ресурсы (кадры, объекты и субъекты культуры, информация, знания, и т.д.) оставались использовались недостаточно полно, хотя они могли бы обеспечивать развитие культуры города и активизировать финансовые возможности, так как эти ресурсы обладают характеристиками товара. Инициативы горожан, желающих изменить сложившиеся стереотипы в культурном облике города, не учитывались.

Очень многие аспекты строительства городской культурной политики зависят от характеристик населения города. Важнейшей характеристикой населения города, является его половозрастной состав. Более наглядно свидетельствует о половозрастном составе населения города - Возрастная пирамида (см. стр. 7).

В сравнении с тенденцией сокращения численности населения по Самарской области, численность населения по г. Тольятти продолжает расти. Численность населения города на начало 1999 года составила 732,5 тыс. человек, с приростом к 1997 году на 4,0 тыс. человек.

Увеличение численности населения произошло в основном за счет миграционных процессов, при сохранении небольшого количества естественного прироста. Коэффициент рождаемости на 1000 жителей составил в 1998 году 8,8, против 8,7 в 1997 году, коэффициент смертности - 8,6 (в 1997 году 8,5).

В структуре трудовых ресурсов за последние годы, наметилась тенденция сокращения численности населения, занятого в экономике города (с 368,4 тыс. чел. в 1995г. до 352,5 в 1997 году) и к концу 1998 года составила, по оценке, 345,5 тыс. человек.

Для города характерной чертой демографического развития является снижение рождаемости, старение населения. Как видно из «возрастной пирамиды» с интервала в 35-39 лет уменьшается доля мужчин. В возрасте 70 - 74 лет на 1 мужчину приходится 2 женщины. Среди перешагнувших 80 летний рубеж, на 1 мужчину приходится 6 женщин...

В международной статистике есть показатель «коэффициент зависимости». «К.З» - означает процентное соотношение детей от 0 до 15 лет и пожилых людей старше 65 лет к числу людей находящихся в трудоспособном возрасте - от 16 до 64 лет.

За последние 20 лет в Тольятти на 100 человек в трудоспособном возрасте (по международной классификации) приходилось:

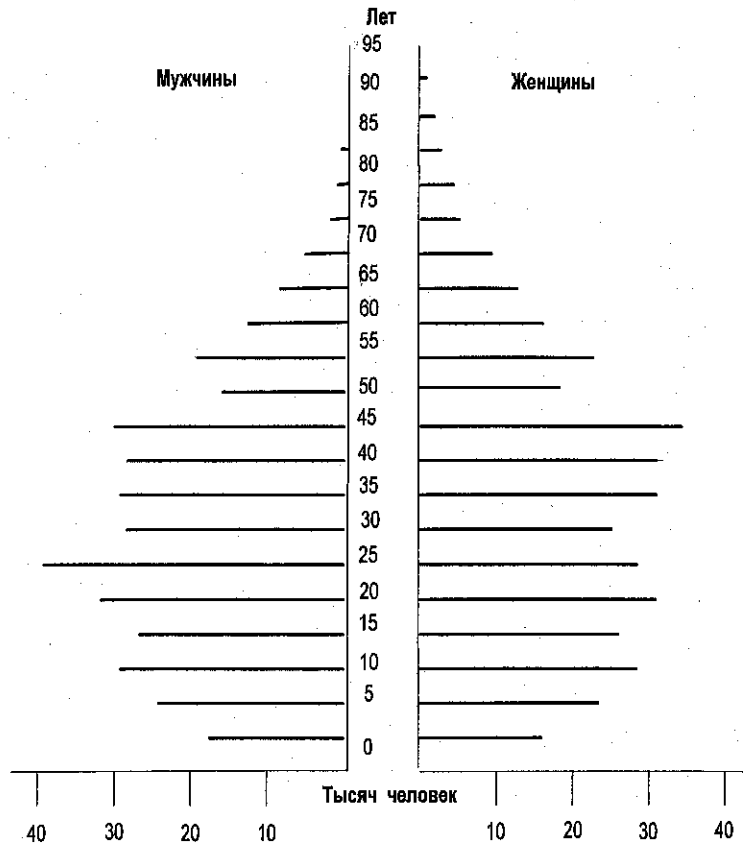
В 1979 г. 48 человек (42 ребенка до 15 лет и 6 пожилых старше 65 лет).

В 1989 г. 43 человека (37 детей до 15 лет и 6 пожилых старше 65 лет).

В 1999 г. 35 человек (26 детей до 15 лет и 9 пожилых, старше 65 лет).

Уменьшение на треть доли молодых людей и увеличение примерно на треть доли пожилых свидетельствует о необходимости учета этих факторов демографического развития на перспективу реализации «Программы...» в разрезе районов и отдельных территорий.

Половозрастная структура постоянного населения города Тольятти на
01.01.1998 г.



Объемы финансирования отрасли культуры с 1994-1999гг., выглядят следующим образом:

Таблица 2.

Показатели финансирования	1994г.	1995 г.	1996 г.	1997 г.	1998г.	1999г.
Объем финансирования городской отрасли «Культура и Искусство» в млн. руб.	7799	19692	42890	51650	38969 тыс.руб.	51990 тыс.руб.
% к городскому бюджету	2.10	2.16	2.35	2.85	2.23	2.37

Статья Федерального закона «Об основах законодательства РФ о культуре» гарантирует финансирование сферы культуры в объеме 6% от местного бюджета. Таблица 2 говорит о том, что объемы городской отрасли составляли менее 50% от обозначенных в Законе. В свою очередь муниципальная сеть учреждений выросла за счет передачи ведомственных объектов культуры на 7 единиц:

1. Художественная школа «Керамика»
2. Детский дом культуры
3. Музыкально-художественная школа.
4. Библиотечно-информационный комплекс «Автоград»
5. Дворец культуры «Истоки»
6. Дворец искусств «Юбилейный»
7. Центр досуга «Русич»

За последнее 5-7 лет муниципальная сеть учреждений культуры понесла значительные потери, потеряны:

1. Кинотеатр «Юность»
2. Музейно-выставочный комплекс –(в здании комплекса «Русь»)
3. Кинотеатр «Ставрополь»
4. Клуб «Якорь»
5. Кинотеатр «Маяк»
6. Кинотеатр «Мир»

Темпы прироста сети в настоящее время опережают прирост объемов финансирования. Очевидно, что ведомственные учреждения культуры будут и дальше передаваться в муниципалитет. Расширение сети и изменение приоритетов в управлении отраслью – ведущие тенденции последнего десятилетия в сфере культуры. Ниже, в таблице №3 представлены основные этапы формирования городской политики в сфере культуры. с 1990 года

Таблица 3.

Этапы формирования городской культурной политики на основе программ и проектов 1990-1999 гг.

<p>ДОПРОЕКТНЫЙ ПЕРИОД 1990-1994гг.</p>	<p>"Допроектный период развития сферы культуры"-1990-1994 гг. - ослабление идеологической, культурно-воспитательной функции сферы культуры. Господство "сетового, бюджетного" подхода в отрасли, который характеризуется политикой "латания дыр", поддержания сети без перспектив развития сферы и отрасли культуры города. Впервые, наиболее полно идеи стратегии и приоритетов сферы культуры были изложены в 1986 г. в "Комплексной программе эстетического воспитания населения г. Тольятти на период до 1992 г.". Возникшая в период горбачевской борьбы с алкоголизмом эта программа не получила должного отклика у населения и городского сообщества, а прочем как и у городских властей. До 1990 г. - в районах нет отделов культуры. С 1990 г. начинается этап реформирования управления отраслью. В 1993 г. после конференции "Культура молодых городов" ЮНЕСКО в г.Набережные Челны" началась совместная работа с Министерством культуры, Комиссией РФ по делам ЮНЕСКО.</p> <p>Основные черты:</p> <ul style="list-style-type: none"> - формирование муниципальной и ведомственной сети учреждений и предприятий культуры; - создание нового инструмента влияния на культурные процессы - Фонд развития культуры Автозаводского района. - Повышение уровня использования партнерских ресурсов, масштаб партнерства и сотрудничества не ограничивается территорией районов и города; - слабая материально-техническая база детских учебных заведений искусств - ведомственный сектор превосходит муниципальный как по размерам сети учреждений, так и по качеству оказываемых услуг; - отсутствует заявленная единая городская политика в сфере культуры на основе программ и проектов;
<p>Программа "КУЛЬТУРА АВТОГРАДА" 1995-1996 гг.</p>	<p>Первый успешный опыт реализации программы в сфере культуры Автозаводского района (27 проектов и проектных идей)</p> <p>Основные черты:</p> <ul style="list-style-type: none"> - реализована задача объединения творческих работников и управленцев отрасли культура, измен представления о возможностях сферы культуры; - создание механизма привлечения и объединения городских, российских и международных партнеров на основе координирующей роли управленческого звена отрасли культуры; - успешное применение проектно-программного метода работы; - активное участие городского сообщества, первый конкурс проектов и проектных идей в сфере культуры поощрено, реализуются 4 крупных проекта) - как форма общественной экспертизы проектов и программы используются конференции творческой интеллигенции, общественных объединений и организаций; - динамичное развитие материально-технической базы, творческих культурных обменов; - масштаб реализации Программы - город-регион-РФ-Зарубежье. - впервые заявлены приоритеты культурной политики: поддержка творческого потенциала, талантливые учреждения образования в сфере культуры. - наметилась тенденция сокращения ведомственного сектора отрасли культура и расширения муниципал сектора;
<p>Программа "МОЗАИЧНАЯ КУЛЬТУРА" 1997-1999гг.</p>	<p>Программа "Мозаичная культура"-1997-1998 гг - попытка Городского управления культуры развить успех "Культуры Автограда".</p> <p>Основные черты:</p> <ul style="list-style-type: none"> - использование основных принципов "Культуры Автограда" для создания общегородской программы развития культуры с опорой на специалистов из Москвы; - механическое объединение программ 3 районов без нового механизма реализации, адаптированного к специфическим городским условиям, в результате большое количество проектов не поддержанных ресурса (экспертами насчитывается 12 основных групп проектов); - низкий уровень обеспечения ресурсами заявленных проектов; - сужение круга партнеров и союзников по реализации проектов в сфере культуры города. - недооценка партнерства и сотрудничества, снижения участия городского сообщества в развитии сферы культуры, "провисание" программы без опоры на конкретные творческие коллективы, личности, конференции творческой интеллигенции; - отсутствие заявленных приоритетов (кроме краеведческого музея) развития сферы культуры и отрасли. - успешно продолжается сотрудничество с региональными, российскими и международными организациями проведены ряд семинаров и конференций, вырос штат артистов филармонического оркестра пристрой к лицевой искусств.
<p>ПРОГРАММА РАЗВИТИЯ КУЛЬТУРЫ г. ТОЛЬЯТТИ 2000-2004 гг.</p>	<p>"Программа развития культуры г. Тольятти 2000-2004 гг" 1999 г.</p> <p>В феврале 1999 г. Управление культуры реорганизовано в департамент культуры. У департамента культуры впервые определяются четкие направления деятельности. В соответствии с направлениями деятельности формируются и заявляются программные области, цели и задачи программы развития культуры города. Департамент культуры в отличие от структуры прежнего управления культуры привлекает и концентрирует все виды ресурсов без увеличения численности работающих.</p> <p>Основные черты:</p> <ul style="list-style-type: none"> - подготовка новой редакции Программы развития культуры города с учетом социально-экономической ситуации динамики культурных процессов на территории города, разрабатываемых критериев оценки деятельности учреждений и предприятий отрасли; - выделение приоритетных направлений в городской культурной политике с использованием итогов конкурса на бюджетный грант - (заявлено 112 проектов и проектных идей классифицированных по 7 программным областям); - определение целей, задач и результатов на перспективу- 3 этапа реализации Программы. - основные базовые принципы "партнерство и сотрудничество", "качество культурных процессов", "критерий результата" - концентрация ресурсов департамента, городского сообщества, всей сферы культуры города, партнеров по программным областям для достижения целей реализации программы.

Этапы формирования городской политики наглядно свидетельствуют, что проблемы в сфере культуры необходимо решать проблемы на основе проектно-программных методов.

Программа развития культуры г Тольятти 2000-2004гг, спроектирована с целью объединения и активизации партнерского потенциала и культурных ресурсов, для решения накопившихся проблем отрасли и сферы культуры.

Основные проблемы сферы культуры:

1. Дефицит ресурсов (финансовых, материально-технических, кадровых, информационных).
2. Отсутствие действенных механизмов сохранения и восполнения ресурсов городской сферы культуры.
3. Отсутствие современных критериев оценки качества деятельности учреждений культуры и искусства.
4. Слабое совпадение предложения и спроса на услуги в отрасли культуры, ориентированных на различные социальные группы населения и представителей различных субкультур.
5. Отставание темпов роста сети учреждений культуры и искусств в новых жилых массивах от темпов жилой застройки.
6. Отсутствие координации действий субъектов культурной политики города.
7. Отсутствие единого информационного пространства, сохранение информационной изоляции учреждений культуры различных форм собственности и принадлежности.
8. Слабая консолидация творческих сил города и отраслевых органов местного самоуправления. Низкий уровень межотраслевого взаимодействия культуры, образования, социальной поддержки, молодежной политики, экономики и т.д.
9. Несовременная законодательная и нормативно-правовая база культуры на уровне субъекта Федерации и города.
10. Слабое распространение проектно-программной организации деятельности субъектов (системы) культурных процессов.
11. Недостаточно высокий уровень профессиональной подготовки кадров в сфере культуры.
12. Сфера культуры не рассматривается как «поле», где происходят процессы объединения и формирования городского сообщества.

5. СТРАТЕГИЯ ПРОГРАММЫ.

Стратегия программы обусловлена и предопределена теоретическим базисом современной философии культуры и культурологии. Понятие «культурная политика», представлена в Программе не в аспектах «идеологической, воспитательной функции по отношению к массе, коллективу» (что было ведущим в нашей стране в 20-30 годы, не как «сфера потребления и обслуживания для индивида с усредненными культурными запросами» (трактовка 50-60 годов). Современная городская культурная политика рассматривается как живое активное начало, как инициатива населения где субъектом является индивид со своими потребностями, возможностями и стереотипами. Такое понимание городской культурной политики включает в себя :

- свободный выбор культурных услуг;
- содействие созданию и деятельности любительских и клубных объединений;
- развитие различных видов творчества;
- поддержка процессов самоуправления и самоорганизации на основе культурной деятельности;
- принятие на себя ответственности культурной элиты города за судьбы культурного наследия..

В Программе развития культуры г. Тольятти 2000-2004 гг., существенно переосмысливается роль и функция культурной политики - не идеологическое воспитание и культурное обслуживание, а стимулирование культурной активности людей. И как следствие, не нормирование и администрирование культурной жизни в городе а создание необходимых условий, способствующих модернизации общества, социализация (очеловечивание) культурных процессов, а не усиление развлекательных функций.

В социологическом исследовании 1997 г. Центра социальных технологий мэрии г. Тольятти «Механизмы самоидентификации и базовые ценности населения города Тольятти» на вопрос о желаемых перспективах развития города первые три места заняли :

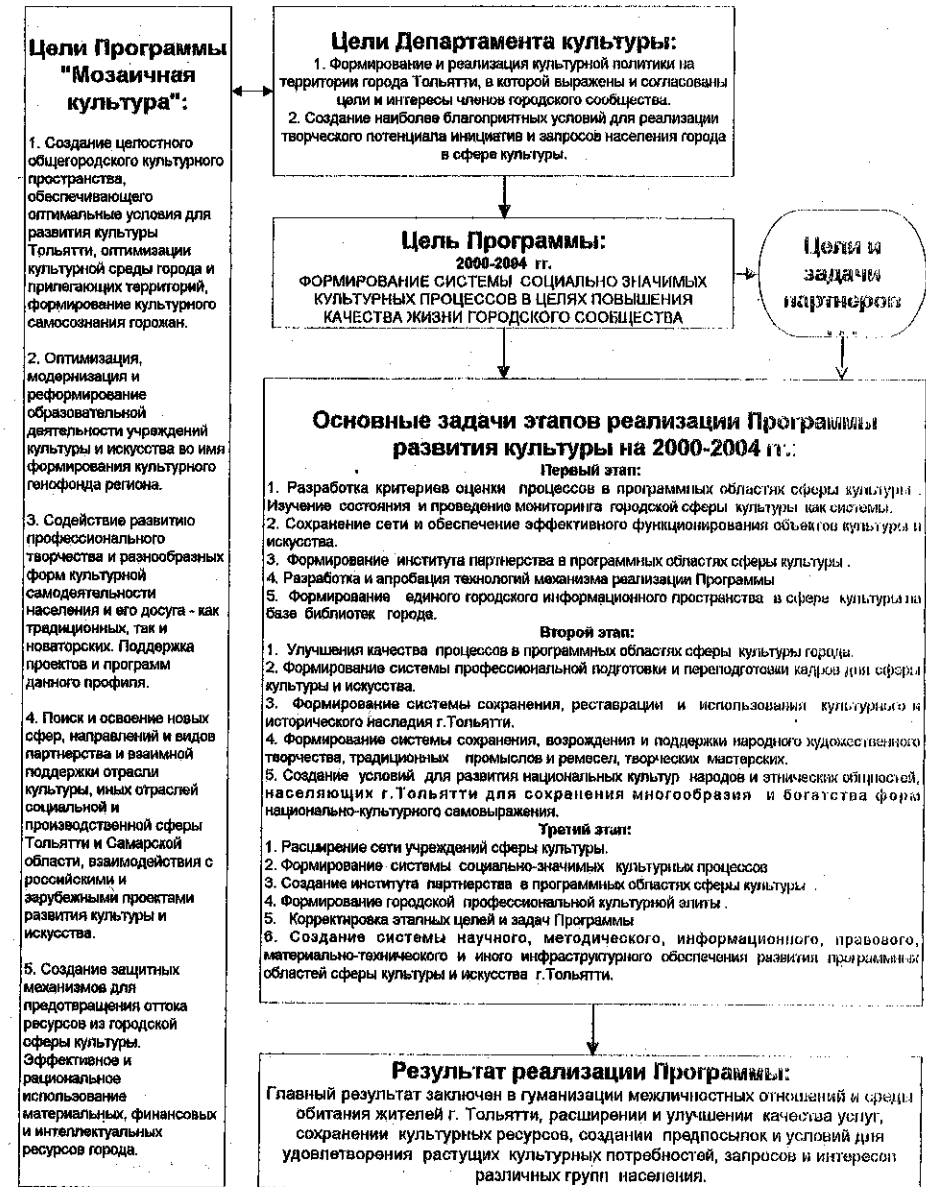
- «Тольятти – город с высоким уровнем жизни» – 55.9 % опрошенных;
- «Тольятти – город с богатой культурой» – 40.1 % опрошенных;
- «Экологический, туристический центр – 39.2 % опрошенных.

Если учесть, что стереотипную оценку будущего Тольятти, как «Центра российского автомобилестроения», разделяет только –16.1 % респондентов, а половина взрослого населения видит город с высоким уровнем жизни и богатой культурой, это дает нам право проектировать будущее с надеждой на значимые результаты

Программа развития культуры базируется ещё на одном важном стратегическом основании – преемственности всего лучшего, что содержалось в предыдущих программах развития сферы культуры :- «Культура Автограда», «Мозаичная культура».

Ниже, в таблице 4 представлена преемственность целей программы «Мозаичная культура», целей департамента культуры и Программы развития культуры 2000-2004 гг.

Таблица 4.



Ресурсные возможности партнеров по реализации Программы развития культуры г. Тольятти 2000-2004 гг.

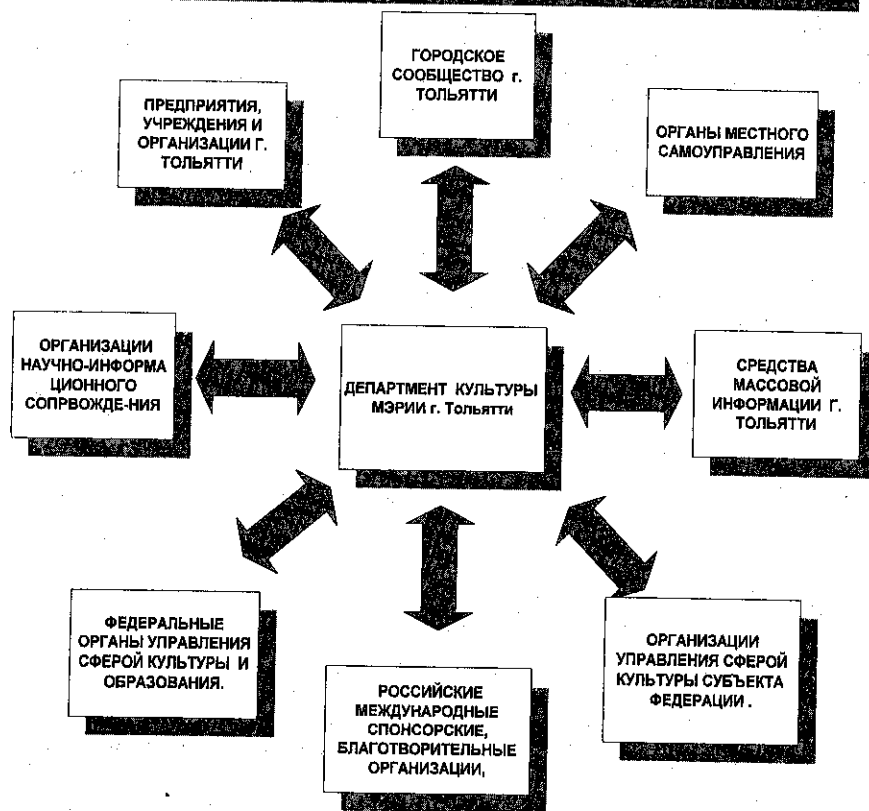
Классификатор ресурсов: Организационные, правовые, материально-технические, кадровые, финансово-экономические, коммуникационные, творческие, интеллектуальные, мотивационно-психологические, информационные, научно-методические, и т.д.

Основной стратегической линией реализации Программы, является сотрудничество и партнерство как путь объединения и достижения оптимальных результатов в использовании ресурсных возможностей всех субъектов городского сообщества – представителей творческих объединений и организаций, профессиональных союзов, общественных движений, лобительских объединений, ТОСов, советов ветеранов, представителей молодежных, женских организаций, конфессиональных организаций, национально-культурных центров.

Партнерство в данной Программе есть принципиальная позиция, заложенная в механизм реализации программы. В таблице 5 и 5.1. приведены география партнеров и ресурсные возможности.

Таблица 5

Партнеры по реализации Программы развития культуры г. Тольятти. 2000-2004 гг.



Программные области реализуемые в Программе развития культуры г. Тольятти и основные ресурсы партнеров.

Партнеры по реализации	Программные области реализуемые в Программе развития культуры г. Тольятти и основные ресурсы партнеров.					
	Общее управление сферой культуры	Культурное наследие	Искусство. Худож. образов. в сфере культуры и искусства. Педагогич. деятельность.	СМИ. Радио и телевидение, INTERNET и мультимедийные – технологии	Деятельность в социокультурной области	Культурный туризм, природа и окружающая среда
Городское сообщество	Информационные Творческие, интеллектуальные Мотивационно-психологические Кадровые					
Городская Дума	Финансово-экономические Правовые Нормативные					
Мэрия	Правовые Финансово-экономические Организационные Нормативные Информационные Мотивационно-психологические Научно-методические Творческие, интеллектуальные Материально-технические Кадровые Коммуникационные					
Предприятия, учреждения и организации г. Тольятти	Материально-технические Информационные Научно-методические Мотивационно-психологические Финансово-экономические					
Организации научно-информационного сопровождения	Кадровые Информационные Научно-методические Мотивационно-психологические					
Средства массовой информации	Творческие, интеллектуальные Мотивационно-психологические Коммуникационные Информационные					
Российские и международные спонсорские, благотворительные организации	Коммуникационные Информационные Финансово-экономические Материально-технические					
Организации управления сферой культуры субъекта Федерации	Правовые Научно-методические Финансово-экономические Кадровые Коммуникационные Мотивационно-психологические Материально-технические Информационные					
Федеральные органы управления сферой культуры и образования.	Правовые Научно-методические Финансово-экономические Кадровые Коммуникационные Мотивационно-психологические Материально-технические					

Проектируя качественные и количественные изменения сферы культуры г. Тольятти на 2000-2004 гг., необходимо очертить горизонт возможных изменений, отследить динамику культурных процессов на территории города, изменение показателей развития отрасли культуры, распределение собственных и партнерских ресурсов. Для этих целей в Программе выделены программные области, которые совпадают с основными направлениями деятельности Департамента культуры.

6. ПРОГРАММНЫЕ ОБЛАСТИ

1. Общее управление сферой культуры - деятельность направленная на обеспечение общего обслуживания, предоставление административных и информационных услуг, а также на многоцелевые культурные мероприятия.

Включает в себя:

- общее государственное управление структурой;
- формирование культурной политики в рамках местного самоуправления;
- организационно-правовое обеспечение (в том числе, защиту авторских прав);
- создание экспертных комиссий и советов для обеспечения качества культурных услуг и экспертизы социально-культурной деятельности;
- создание системы многоуровневых связей между объектами культуры (развитие социально-культурной инфраструктуры);
- создание информационных технологий;
- обеспечение и обслуживание объектов многоцелевого универсального культурного назначения, межрегиональные и международные культурные обмены;
- содействие вспомогательной деятельности, направленной на обеспечение культурных процессов (производство материалов, оборудования и других средств, необходимых для сохранения, создания, распространения и освоения культурных ценностей и т. д).

Цель: Создание системы управляемых социально-значимых культурных процессов прямо или косвенно влияющих на улучшение качества жизни населения города.

Результат: Реальный механизм управления развития отрасли и сферы культуры города на основе партнерства и баланса интересов субъектов культурной деятельности.

2. Культурное наследие - деятельность направленная на выявление, сохранение, изучение, охрану, реставрацию и использование культурного наследия и культурных структур. Культурное наследие включает в себя: исторические памятники, архивное дело, музейное дело и коллекционирование, археологические раскопки и другие формы культурного наследия.

Объекты деятельности:

- музеи,
- архивы,
- фонды,
- коллекции.

Цель: Сохранение историко-культурного наследия города и его использование как важного фактора морально-нравственной консолидации народов и национальностей, проживающих на территории города.

Результат: Создание отвечающих современным требованиям условий хранения и использования объектов историко-культурного наследия.

3. Искусство. - деятельность в области искусства направлена на создание, производство и распространение произведений искусства в перечисленных ниже видах. Искусство следует рассматривать в следующих сквозных вертикальных и горизонтальных разрезах:

- профессиональное - самодеятельное (любительское);
- народное - классическое - современное.

Включает в себя следующие виды:

- литература,
- музыка,
- изобразительное искусство, архитектура, фотография, дизайн,
- сценическое искусство (театр, опера, эстрадно-цирковое искусство).
- Кинематограф, анимация, мультимедийные технологии по передаче звука и изображения.

Включает в себя также: художественные народные промыслы и ремесла, народную культуру в таких ее проявлениях, как языки, диалекты и говоры, обычаи и обряды, исторические топонимы - все то, что составляет основы фольклора.

Объекты деятельности: филармония, театры и театральные студии, цирк, галереи, художественные салоны, библиотеки, книгоиздательства, типографии, художественно-промышленные мастерские, кинотеатры.

Цель: Создание системы сохранения, развития и поддержки профессионального и самодеятельного искусства:

Результат: Создание условий для развития и распространения профессионального искусства в городе.

Возрождение и сохранение культурного наследия народностей населяющих город.

4. Художественное образование в сфере культуры и искусства. Педагогическая деятельность. Деятельность направленная на подготовку кадров и деятелей в сфере культуры и искусства, а также на художественное и эстетическое образование и воспитание подрастающего поколения и взрослого населения. Просматривается во всех областях культуры и искусства.

Включает в себя:

- Профессиональное образование - допрофессиональное, начальное профессиональное, среднее профессиональное, высшее профессиональное образование, повышение квалификации и переподготовки педагогических кадров в сфере культуры и искусства.
- Научно-исследовательская и методическая деятельность в сфере культуры и искусства.
- Дополнительное общее образование детей, художественное образование и эстетическое воспитание, дополнительное эстетическое образование взрослых, другие виды неформального образования в сфере культуры и искусства.

Объекты деятельности: образовательные учреждения культуры и искусства, учреждения дополнительного образования (студии, кружки и т.д.)

Цель: Массовое эстетическое образование и воспитание подрастающего поколения и взрослого населения.

Результат: Рост числа детей дошкольного и школьного возраста занимающихся творческой деятельностью в области искусства (до 38 % от числа детей школьного возраста)

Система целенаправленной подготовки кадров для объектов культуры и искусства города.

Условия для удовлетворения потребностей всех возрастных групп городского сообщества в получении образования в области культуры и искусства

Расширение эстетически образованной аудитории потребителей услуг культуры.

5.СМИ. Радио и телевидение, INTERNET и мультимедийные - технологии (аудиовизуальные и мультимедийные средства в части создания и распространения культурных ценностей) - деятельность направленная на производство и распространение работ периодических изданий, радио и телевидения.

Включает в себя: периодические издания, теле- и радиопередачи, WEB страницы о культуре и искусстве, деятелях культуры и искусства и т.д.

Объекты деятельности: редакции периодических изданий, радио- и телекомпаний, студии звукозаписи, студии компьютерной анимации, WEB-сервера и WEB – страницы, специализирующиеся на вопросах культуры и искусства.

Цель – взаимодействие и партнерство департамента культуры и СМИ, выражается в создании условий для СМИ по формированию городского информационного поля о культурных процессах, происходящих в городском сообществе, о творческом потенциале сферы культуры.

Результат – формирование единого информационного пространства сферы культуры города, развитие аудио-визуальных и классических информационных технологий.

6. Деятельность в социокультурной и досуговой области. - деятельность направленная на оказание содействия людям в их самовыражении, индивидуальном или коллективном, во всех аспектах их повседневной жизни.

Включает в себя:

- массовую работу в социокультурной области, совместно с ТОСами, общинные и национальные центры культуры, содействие развитию самодетельности;
- организацию и проведение традиционных городских и массовых праздников;
- общественные и профессиональные ассоциации;
- другую деятельность в социально-культурной области (церемонии, социальные мероприятия, связанные с религиозными, моральными, этическими или философскими убеждениями).

Объекты деятельности: Дворцы и Дома культуры, общественные и творческие союзы, конфессии, землячества и общины, национальные центры.

Цель: Создание условий для самореализации творческого потенциала жителей и развития положительных коммуникационных связей между субъектами культурной деятельности. г. Тольятти.

Результат: Консолидация городского сообщества на основе многонациональных культурно-исторических традиций народов России.

7. Культурный туризм, природа и окружающая среда. - деятельность направленная на создание и эксплуатацию сооружений служб культурного отдыха и туризма, природных мест отдыха, направленных на улучшение качества жизни.

Включает в себя: парковые хозяйства, земельные насаждения, детские площадки, природные заповедники, национальные парки, общественные пляжи, прогулочные и туристические маршруты и др.

Объекты деятельности: парки, зоопарки, заповедники, туристические агентства.

Цель: Предъявление и востребованность культурных ресурсов города горожанами и гостями города в области внешнего и внутреннего туризма.

Результат: Создание и укрепление позитивного имиджа города.

7. МЕХАНИЗМ РЕАЛИЗАЦИИ ПРОГРАММЫ РАЗВИТИЯ КУЛЬТУРЫ

Управление реализацией программы осуществляется через программную область «ОБЩЕЕ УПРАВЛЕНИЕ СФЕРОЙ КУЛЬТУРЫ» которая является стержневой основой программы:

Базовые принципы механизма управления программой:

1. Партнерство и сотрудничество.
2. Качество культурных процессов.
3. Мотивация социально-значимой культурной деятельности.
4. Корректировка задач по результатам этапов реализации программы.
5. Обоснование принятия управленческих решений на основе мониторинговой информации.

Составляющие механизма реализации Программы:

- **МОНИТОРИНГ СФЕРЫ КУЛЬТУРЫ** – совокупность исследований деятельности структурных и неструктурных подразделений департамента культуры, мэрии, отдельных специалистов, экспертов ориентированных на получение, хранение и обработку информации о состоянии, прогнозе и тенденциях развития сферы культуры города;

- **КОНКУРСЫ ИННОВАЦИОННЫХ, РАЗРАБОТОК** (технологических, организационных) - бюджетные гранты мэрии, участие в общероссийских и международных конкурсах объявляемых различными фондами- как средство выявления и изучения творческого потенциала жителей города, поддержки инициатив, сохранения и умножения ресурсов сферы культуры города;

- **КОНФЕРЕНЦИИ ПРЕДСТАВИТЕЛЕЙ ТВОРЧЕСКОЙ ИНТЕЛЛИГЕНЦИИ ГОРОДА** - форма общественной экспертизы по вопросам реализации городской культурной политики и Программы развития культуры города.

- **ИНСТИТУТ ДОГОВОРНЫХ ОБЯЗАТЕЛЬСТВ** между органами местного самоуправления и авторами и авторскими коллективами, реализующими социально-значимые проекты в сфере культуры.

- **МАРКЕТИНГ СФЕРЫ КУЛЬТУРЫ** - деятельность ориентированная на привлечение инвестиций и других видов ресурсов, внедрение технологий фандрайзинга для финансирования культурных процессов в городе.

- **ПОКАЗАТЕЛИ КАЧЕСТВА КУЛЬТУРНЫХ ПРОЦЕССОВ** – характеристики деятельности субъектов культурной политики позволяющие определить содержание, тенденции и направление развития культурных процессов, степень финансовых затрат, потребность в других видах ресурсов для поддержания культурных процессов (базовая информация для мониторинга Программы развития культуры.)

- **ЕДИНОЕ ИНФОРМАЦИОННО-КОММУНИКАЦИОННОЕ ПРОСТРАНСТВО ГОРОДА** – информационное поле созданное СМИ при участии творческих работников для продвижения проектов и мероприятий Программы, баланса спроса и предложения в сфере культуры.

Логика механизма реализации Программы:

- на основании выводов анализа мониторинговой информации определяются приоритеты городской культурной политики по программным областям и направлениям деятельности департамента культуры;

- приоритеты определяют направленность и тематику проводимых конкурсов на соискание бюджетных грантов в сфере культуры;

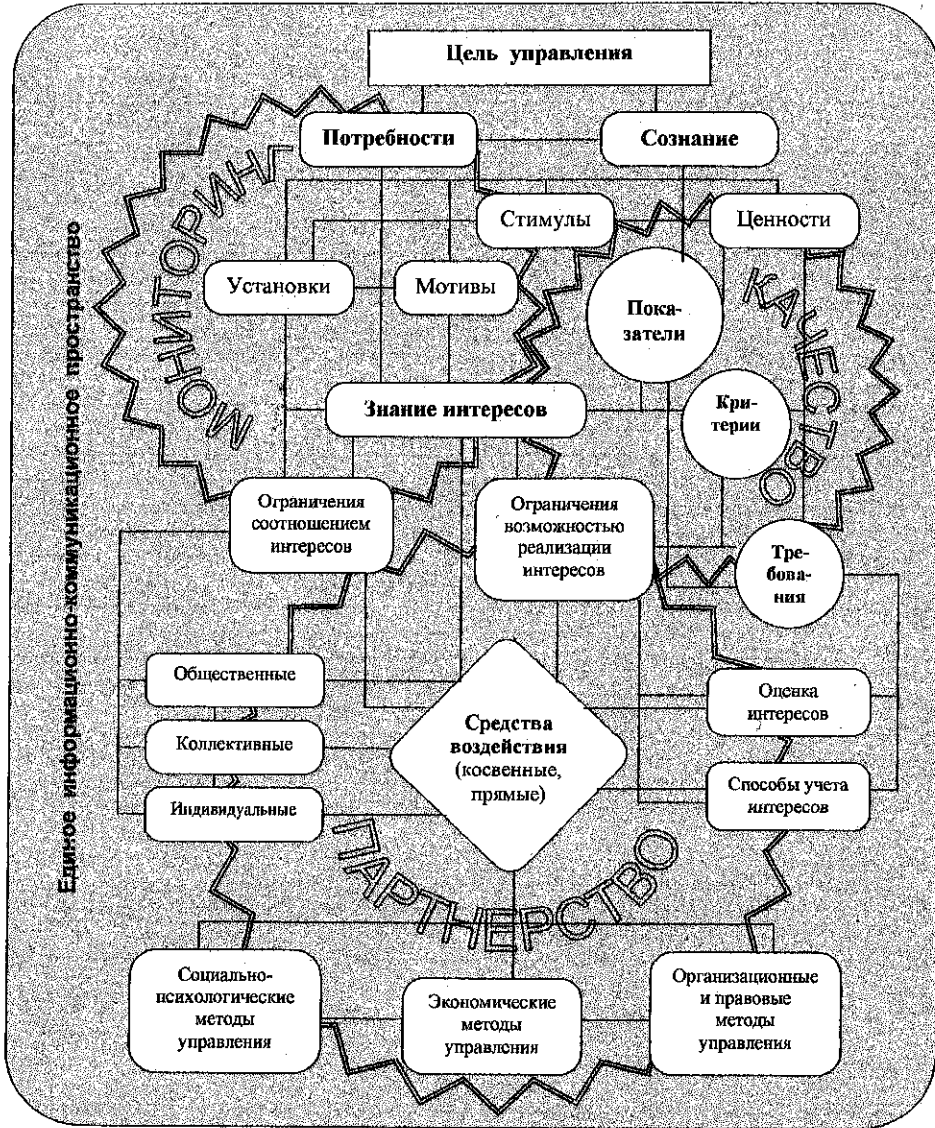
- проведение профессиональной и общественной экспертизы Программы;

- режим проектно-программной деятельности обеспечивает развитие отрасли и сферы культуры города, результаты фиксируются в показателях качества культурных процессов;

- кроме бюджетных грантов авторы проектов и департамент культуры обеспечивают выход предлагаемых проектов и проектных идей на партнеров по реализации Программы;

Механизм реализации Программы развития культуры г. Тольятти 2000-2004 гг. будет формироваться и корректироваться поэтапно с учетом изменений социально-экономической ситуации и приоритетов культурной политики в программных областях.

МЕХАНИЗМ УПРАВЛЕНИЯ ПРОГРАММЫ РАЗВИТИЯ КУЛЬТУРЫ г.ТОЛЬЯТТИ 2000-2004гг.¹



¹ Данная схема построена на базе теоретических позиций менеджмента Государственной Академии Управления (автор: д. э. н., профессор Коротков Э.М. – Концепция менеджмента. - М, 1997.)

Важным вопросом функционирования сферы культуры города, является финансирование. В следующем разделе представлен бюджет отрасли «Культура и искусство», а также расписовка потребностей в средствах на реализацию первого этапа программы.

8. ОБЪЕМЫ И ИСТОЧНИКИ ФИНАНСИРОВАНИЯ

Финансирование Программы обеспечивается за счет средств местного бюджета, спонсорских и благотворительных средств, доходов учреждений от платных услуг и использования имущества организаций и учреждений культуры и искусства, резервного фонда города и специальных фондов.

Таблица 6.

Объемы и источники финансирования Программы развития культуры г.Тольятти на 2000-2004гг.

Наименование	Всего финансовых средств		1 этап реализации программ, 2000 года	в том числе:		2 этап реализации программы		3 этап реализации программы	
	сумма	%		содержание	развитие	2001 год	2002 год	2003 год	2004 год
Местный бюджет	1194657	89	124696	64071	60625	165846	220575	293365	390175
- содержание и развитие учреждений сети			105569	64071	41498				
- действующие программы			7995		7995				
- программная область "общее управление сферой культура"			5632		5632				
- бюджетный грант			5500		5500				
Спонсорские и благотворительные средства.	9581	1	1000			1330	1769	2353	3129
Доходы от платных услуг и использования имущества	135468	10	14140			18806	25012	33266	44244
ИТОГО	1339706	100	139836			185982	247356	328984	437548
в % отношении по этапам	100		10			14	18	25	33

Для расчета 2 и 3 этапа реализации программы был последовательно применен коэф. 1.33 (коэффициент рассчитан, исходя из планируемого курса доллара США в проекте бюджета Российской Федерации на 2000 год).
курс доллара 1999 год - 24 руб. = 1\$
2000 год - 32 руб. = 1\$
Индексация на 1.33%

Для расчета затрат на реализацию 1-этапа Программы развития культуры г. Тольятти на 2000-2004 гг. были применены следующие нормативно-правовые основания: тарификации и штатные расписания рассчитанные согласно ЕТС, утвержденные лимиты и действующие тарифы на коммунальные услуги и услуги связи, сметы на ремонт, проверенные Департаментом по строительству архитектуры и энергетике, требования Госпожнадзора и СЭН, действующие цены и тарифы в соответствии с договорной практикой, заключенные договора, действующие нормативы.

Расшифровка потребности средств в 2000 году на реализацию Программы развития культуры г. Тольятти 2000-2004гг. (1 этап)

(тыс. руб)

1. "Содержание сети" представлены финансовые средства необходимые на текущие расходы учреждений культуры и искусства.
2. "Катастрофы" – представлены финансовые средства без которых могут возникнуть какие либо экстремальные ситуации (пожар, физический износ оборудования, аварийное состояние помещений).
3. "Развитие" – представлены финансовые средства необходимые на дальнейшее развитие сферы культуры города.

"содержание сети"		"катастрофы"		"развитие"	
Наименование	сумма	Наименование	сумма	Наименование	сумма
Оплата труда	25451	Восстановление ОПС, приобретение средств пожаротушения, огнезащитная обработка (предписания ГосПожнадзора)	2180	командировочные расходы	387
Начисления на оплату труда	9798			Бюджетные гранты	5500
приобретение канц.хоз.товаров	1602			Действующие проекты	7995
оплата транспортных услуг	1213			Автоматизация библиотечной системы	5000
оплата услуг связи	404	пополнение фондов музеев и картинной галереи	670	программное обеспечение	1662
оплата коммунальных услуг	6847				
оплата текущего ремонта зданий	4329			проектно-сметная документация (дальнейший капитальный ремонт помещений)	4212

оплата текущего ремонта оборудования	1332	пополнение и сохранение библиотечного фонда	8219			
прочие учебные расходы	1266		приобретение музыкального оборудования (не выделялось 2 года)	4394	общее управление сферой культуры	632
постановочная деятельность	384	капитальный ремонт учреждений (аварийное состояние помещений)		24262		
фестивали, выставки, гастроли	302					
повышение квалификации	208					
трансферты населению	2345					
ИТОГО	55481		43827		25388	

ВСЕГО потребность бюджетных средств на реализацию 1 этапа "Программы..." составляет 124696 тыс.руб.

Перечень таблиц приложения к разделу 8.

- 8.1. Расшифровка проекта бюджета программы развития культуры в 2000г. 1 этап.
- 8.2. Расчет заработной платы по учреждениям культуры и искусства в 2000 г. 1-этап.
- 8.3. Расшифровка потребностей средств на приобретение предметов снабжения и прочих расходных материалов муниципальных учреждений культуры и искусств в 2000 г. 1-этап.
- 8.4. Расшифровка потребностей средств на пополнение и сохранение библиотечного фонда в 2000 г. 1-этап.
- 8.5. Расчет затрат на приобретение мягкого инвентаря муниципальными учреждениями культуры и искусств в 2000 г. 1-этап.
- 8.6. Расшифровка потребностей средств на командировочные расходы по муниципальным учреждениям культуры и искусств в 2000 г. 1-этап.
- 8.7. Расшифровка потребностей средств на транспортные расходы муниципальных учреждений культуры и искусств в 2000 г. 1-этап.
- 8.8. Расшифровка потребностей средств на услуги связи муниципальных учреждений культуры и искусств в 2000 г. 1-этап.
- 8.9. Расшифровка потребностей средств на оплату коммунальных услуг муниципальных учреждений культуры и искусств в 2000 г. 1-этап.
- 8.10. Расшифровка потребностей средств на содержание помещений муниципальных учреждений культуры и искусств в 2000 г. 1-этап.
- 8.11. Расчет потребности средств на коммунальные услуги для учреждений культуры и искусства в 2000 г. 1-этап.
- 8.12. Расшифровка потребностей средств на оплату аренды для учреждений культуры и искусств в 2000 г. 1-этап.
- 8.13. Расшифровка потребностей средств на прочие, текущие расходы муниципальных учреждений культуры и искусств в 2000 г. 1-этап.
- 8.14. Расшифровка кода 111040 бюджетной классификации.
- 8.15. Расшифровка потребностей на действующие проекты в 2000 г. 1-этап.
- 8.16. Расшифровка затрат на программную область «Общее управление сферой культуры» в 2000 г. 1-этап.
- 8.17. Расшифровка потребностей средств на выплату трансфертов преподавателям и учащимся муниципальных учреждений культуры и искусств в 2000 г. 1-этап.

Таблица 8 стр. 27

География результатов реализации Программы развития культуры г. Тольятти 2000-2004 г. (качественные и количественные изменения муниципальной сети учреждений и предприятий культуры и искусства)			
Программные области	Автозаводский район	Центральный район	Комсомольский район
Общее управление сферой культуры	<ul style="list-style-type: none"> 1. Филиал краеведческого музея на базе дома офицеров. 1 этап 2000 г. 2. Открытие детских и взрослых библиотек 16, 17, 18, 19/20 кварталов. 1-3 этапы 2000-2004 г. 3. Открытие филиала художественного музея на базе Дворца молодежи "Мир". 1-3 этапы 2000-2004 г. 	<ul style="list-style-type: none"> 1. Создание службы охраны памятников культуры, истории и архитектуры этап 2000 г. 2. Проектная мастерская этап 2000 г. 	<ul style="list-style-type: none"> 1. Провести работы по ремонту и реконструкции здания кинотеатра "Маяк" для размещения краеведческого музея. 1-3 этапы 2000-2004 г. 2. Открытие музея городской культуры на базе Молодецкого дома. 1-3 этапы 2000-2004 г.
Культурное наследие	<ul style="list-style-type: none"> 1. Филлиал краеведческого музея на базе дома офицеров. 1 этап 2000 г. 2. Открытие детских и взрослых библиотек 16, 17, 18, 19/20 кварталов. 1-3 этапы 2000-2004 г. 3. Открытие филиала художественного музея на базе Дворца молодежи "Мир". 1-3 этапы 2000-2004 г. 	<ul style="list-style-type: none"> 1. Строительство комплекса Этномузей "Наследие", передача городского музейного комплекса "Наследие" в здание кинотеатра "Буревестник" 1 этап 2000 г. 2. Возведение часовни на "Старом" кладбище. 1 этап 2000 г. 	<ul style="list-style-type: none"> 1. Провести работы по ремонту и реконструкции здания кинотеатра "Маяк" для размещения краеведческого музея. 1-3 этапы 2000-2004 г. 2. Открытие музея городской культуры на базе Молодецкого дома. 1-3 этапы 2000-2004 г.
Искусство	<ul style="list-style-type: none"> 1. ТЮЗ на базе к/т "Юность" 1 этап 2000 г. 	<ul style="list-style-type: none"> 1. Техническая модернизация и реконструкция к-т "Космос" 1-2 этапы 2000-2002 г. 	<ul style="list-style-type: none"> 1. Открытие филиала выставочного зала картинной галереи на Центральной библиотеке по ул. Чайкино. 1-2 этапы 2000-2002 г.
Художественное образование в сфере культуры искусства. Педагогическая деятельность.	<ul style="list-style-type: none"> 1. Открытие хоровой школы на базе хора "Камертон" 3 этап 2003-2004 г. 2. Открытие детской танцевальной гимназии 3 этап 2003-2004 г. 3. Детский концертный зал, пристрой к лицейю искусств 1-3 этапы 2000-2004 г. 	<ul style="list-style-type: none"> 1. Открытие региональной школы по подготовке мастеров по ремонту и изготовлению музыкальных инструментов на базе общеобразовательной школы 2 этап 2001-2002 г. 2. Строительство детского центра "Летняя творческая школа" на базе ДМШ-3 1-3 этапы 2000-2004 г. 3. Создание на базе ДМШ-3 Детской духовой школы 1-3 этапы 2000-2004 г. 	<ul style="list-style-type: none"> 1. Открытие филиала Художественной школы № 2 на базе общеобразовательной школы поселка Поволжский или региональной школы интерната для одаренных детей Самарской области. 1-3 этапы 2000-2004 г.
СМИ, Радио и мультимедийные технологии	<ul style="list-style-type: none"> 1. Создание информационных ресурсов на базе библиотек города 1-3 этапы 2000-2004 г. (начало работы 1999 г.) 	<ul style="list-style-type: none"> 1. Создание творческих мастерских и студий 1-3 этапы 2000-2004 г. 	<ul style="list-style-type: none"> 1. Открытие филиала выставочного зала картинной галереи на Центральной библиотеке по ул. Чайкино. 1-2 этапы 2000-2002 г.
Деятельность в социокультурной области	<ul style="list-style-type: none"> 1. Центр национальных культур на базе передаваемого ведомственного детского сада этап 2001-2002 г. 2. Благоустройство главной площади Автозаводского района (площадь ДКМТ) 2 этап 2001-2002 г. 	<ul style="list-style-type: none"> 1. Открытие досугового центра на базе кинотеатра "Авангард" 1-3 этапы 2000-2004 г. 2. Создание межрегионального (международного) центра детского творчества "Летняя творческая школа" на базе муниципального лагеря отдыха "Звездный" 1-3 этапы 2000-2004 г. 	<ul style="list-style-type: none"> 1. Завершение реконструкции досугового центра "Русь" 1-2 этапы 2000-2002 г.
Культурный туризм, природе и окружающая среда.	<ul style="list-style-type: none"> 1. Закладка аллеи памяти в честь 55-летия Победы в Великой Отечественной войне 1-2 этапы 2000-2002 г. 	<ul style="list-style-type: none"> 1. Реконструкция и модернизация Городского парка 1-3 этапы 2000-2004 г. 	<ul style="list-style-type: none"> 1. Реконструкция и модернизация парка района 1-3 этапы 2000-2004 г.

9. ОЖИДАЕМЫЕ РЕЗУЛЬТАТЫ.

Географию, качественные и количественные изменения муниципальной сети учреждений и предприятий культуры и искусства, по направлениям деятельности департамента за период реализации Программы развития культуры г. Тольятти 2000-2004 гг., иллюстрирует Таблица 8.

- 8.18. Расчет затрат на питание учащихся муниципальных учреждений культуры и искусств в 2000 г. 1-этап.
- 8.19. Расчет затрат на выплату стипендий учащимся муниципальных учреждений культуры и искусств в 2000 г. 1-этап.
- 8.20. Расчет компенсации на приобретение методической литературы муниципальных учреждений культуры и искусства в 2000 г. 1-этап.
- 8.21. Расшифровка потребностей средств на приобретение непроизводственного оборудования для муниципальных учреждений культуры и искусства в 2000 г. 1-этап.
- 8.22. Расшифровка потребностей средств на капитальный ремонт муниципальных учреждений культуры и искусства в 2000 г. 1-этап.
- 8.23. Расшифровка доходов от платных услуг и использования имущества учреждениями культуры и искусства в 2000 г. 1-этап.
- 8.24. Смета расходов средств от платных услуг и использования имущества.
- 8.25. Показатели по сети, штатам, контингенту учащихся по учреждениям департамента культуры в 2000 г. 1-этап.

Достижение цели Программы развития культуры г.Тольятти 2000-2004гг. позволит иметь систему социально-значимых культурных процессов, обеспечивающих рост качества жизни городского сообщества.

(См. схему субъект-объектных отношений «Программы...»)

Мониторинг показателей развития сферы культуры позволит получать информацию о содержании, тенденциях, направлениях и динамике культурных процессов в сфере культуры города в разрезе направлений деятельности департамента, что позволит принимать обоснованные управленческие решения.

Результаты реализации Программы:

- 9.1. Сохранение доступности услуг культуры для различных групп населения.
- 9.2. Сохранение и увеличение количества рабочих мест в отрасли «Культура и Искусство».
- 9.3. Создание условий для развития национальных культур города, сохранение, возрождение и поддержка народного творчества.
- 9.4. Рост качества образовательных услуг в сфере культуры.
- 9.5. Создание оптимальной системы управления культурными процессами на территории города на основе проектно-программных технологий.
- 9.6. Создание единого городского информационного пространства в сфере культуры.
- 8.7. Создание технологий корректировки этапных целей и задач реализации Программы на основе информации мониторинга отрасли и сферы культуры.
- 9.8. Формирование городской культурной элиты.
- 9.9. Формирование городского института партнерства.
- 9.10. Эффективно функционирующая сеть объектов сферы культуры.

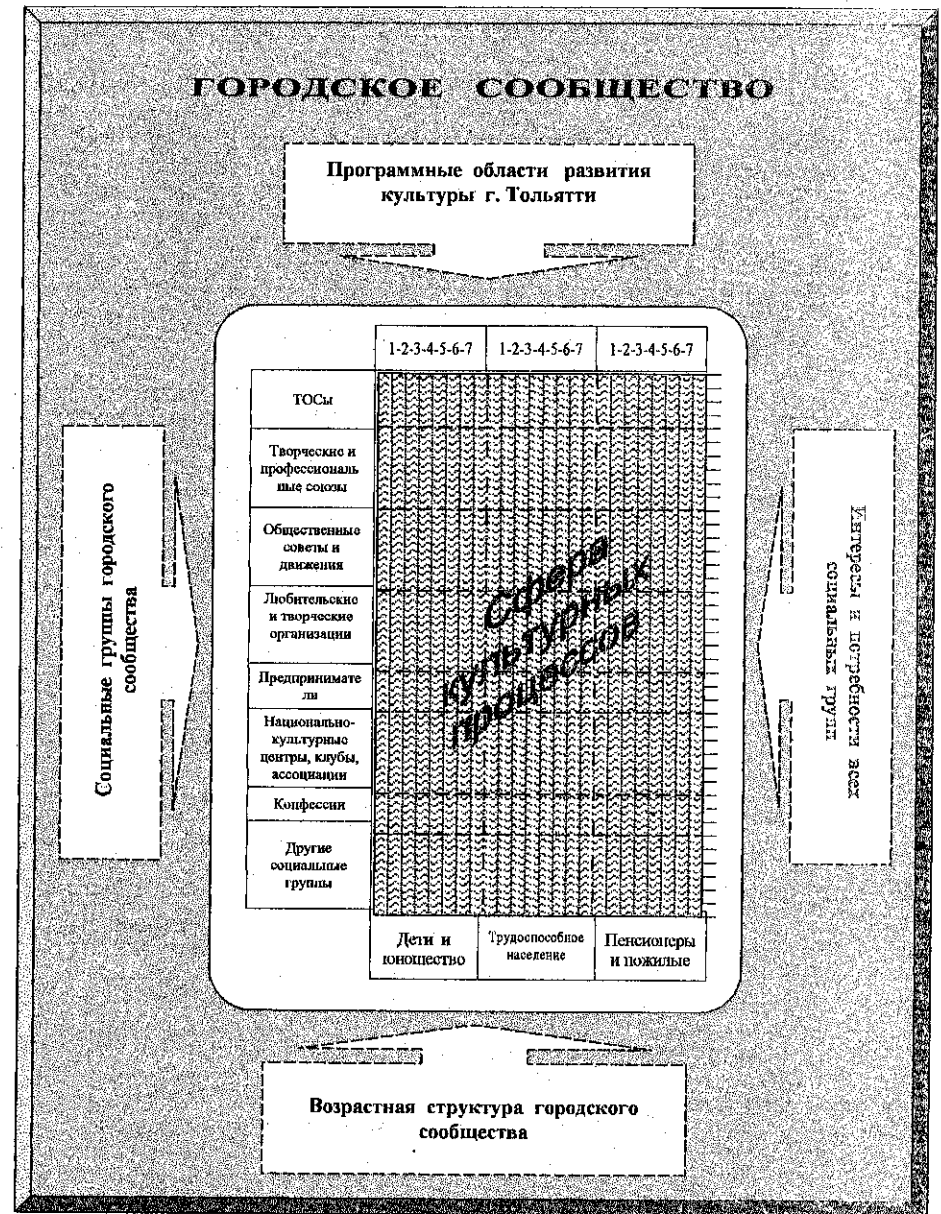
Социальный эффект программы заключен в гуманизации межличностных отношений и среды обитания жителей, расширении и улучшении качества услуг, сохранении культурных ресурсов и создании предпосылок и условий для удовлетворения растущих культурных потребностей, запросов, интересов различных групп населения.



Председатель
городской Думы

А.Н. Дроботов

СХЕМА СУБЪЕКТ-ОБЪЕКТНЫХ ОТНОШЕНИЙ ПРОГРАММЫ РАЗВИТИЯ КУЛЬТУРЫ г.ТОЛЬЯТТИ 2000 - 2004гг.



СТРУКТУРА СУБЪЕКТА УПРАВЛЕНИЯ
ПРОГРАММЫ РАЗВИТИЯ КУЛЬТУРЫ ГОЛЫЯТТИ
2000 - 2004гг.

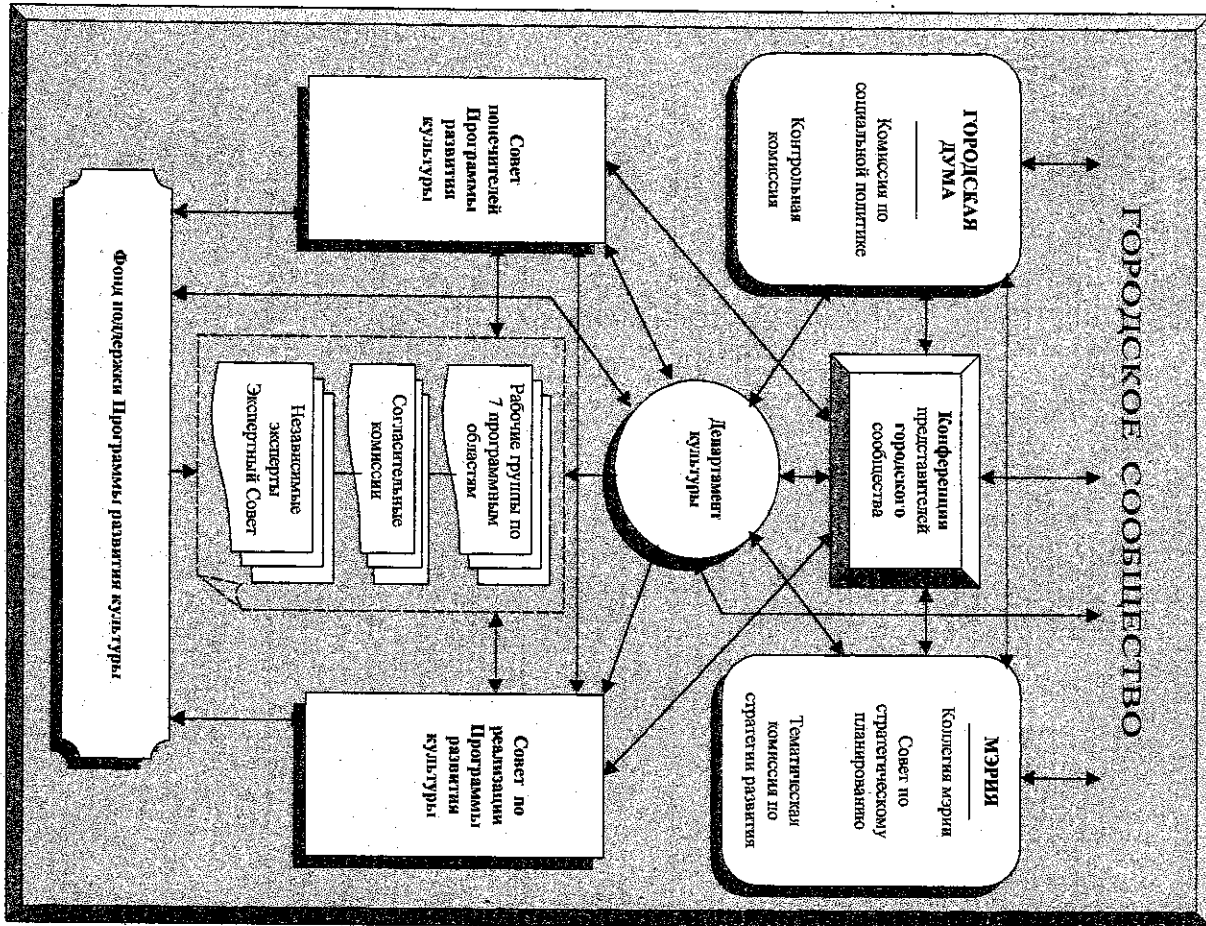


Таблица № 8.1

РАСШИФРОВКА ПРОЕКТА БЮДЖЕТА ПРОГРАММЫ РАЗВИТИЯ КУЛЬТУРЫ
ГОРОДА НА 1-ЭТАП (2000 год)

(тыс.руб)

НАИМЕНОВАНИЕ	оплата	бюджет	на оплату на оплату	программных расходов	распорядительские расходы	услуги связи	коммунальные услуги	прочие расходы	в том числе		всего	в том числе				
									на оплату	на оплату		на оплату	на оплату			
									на оплату	на оплату		на оплату	на оплату			
									на оплату	на оплату		на оплату	на оплату			
1 Муз.училище	110100	110200	110300	110400	110500	110600	110700	111000	140	10	397	1349	150	4778	3254	1524
2 Институт									332	46	477	1305	2514	9281	5356	3925
3 Учреждения дополнительного образования									2422	168	1453	3218	4942	34308	25707	8601
4 Библиотеки									1877	1692		125	1375	18952	15737	3215
5 Музеи, карт. Галерея									1312	1663		839	4980	10229	2742	7487
6 Дворцы и дома культуры									1125	74	18	867	3913	9736	4871	4865
7 Театры									615	384		434	10600	16093	4675	11418
8 филармония									28	104		359		1851	1388	463
9 Кинотеатры									341	341				341	341	
10 Грант									5500					5500		5500
11 Программная область "общее управление сферой культуры"									5632	5632				5632		5632
12 Действующие проекты									7995	7995				7995		7995
ИТОГО	25451	9798	9821	387	1213	404	6847	31460	8192	23268	2345	8496	28474	124696	64071	60625

РАСЧЕТ ФОНДА ЗАРАБОТНОЙ ПЛАТЫ ПО УЧРЕЖДЕНИЯМ КУЛЬТУРЫ И ИСКУССТВА НА 2000 ГОД.

№ п/п	Учреждение	(ТЫС.РУБ)												
		Зарботная плата по тарификации			Зарплата по платному рсписанию		зар. плата в год	Доплата 25% в год	ВСЕГО ФОТ	в том числе		Начисл. на зар.пл 110200	в том числе	
		зар.плата в год	Доплата 25% в год	ВСЕГО	зар.плата в год	ВСЕГО				бюджет	род. плата		зар.плата в м.п	бюджет
1	Муз.училище	1078	359,3	1437,3	162	216	1240	413,3	1653,3	1653,3		636,5	636,5	
2	Институт искусств	1970,1	656,7	2626,8	317,3	423,1	2287,4	762,5	3049,9	2949,9	100	1174,2	1135,4	38,8
3	Лицей искусств	2900,4	966,8	3867,2	659,5	879,3	3559,9	1186,6	4746,5	4563,7	182,8	1827,4	1757	70,4
4	ДМШ № 1	444,9	148,3	593,2	100,6	134,1	545,5	181,8	727,3	661,6	65,7	280	254,7	25,3
5	ДМШ № 2	279,4	93,1	372,5	73,5	98	352,9	117,6	470,5	415,5	55	181,1	159,9	21,2
6	ДМШ № 3	454	151,3	605,3	93,6	124,8	547,6	182,5	730,1	651,9	78,2	281,1	251	30,1
7	ДМШ № 4 МАГ	1035,8	345,3	1381,1	297,9	397,2	1333,7	444,6	1778,3	1642,5	135,8	684,6	632,3	52,3
8	ДМШ № 5	301	100,3	401,3	96,5	128,7	397,5	132,5	530	484,7	45,3	204,1	186,7	17,4
9	ДМШ № 6	76,8	25,6	102,4	48,3	64,4	125,1	41,7	166,8	152,9	13,9	64,2	58,9	5,3
10	ДМШ № 7	342,3	114,1	456,4	90	120	432,3	144,1	576,4	496,8	79,6	221,9	191,3	30,6
11	ДШИ № 2	275,3	91,8	367,1	103,6	138,1	378,9	126,3	505,2	458,7	46,5	194,5	176,6	17,9
12	ДШИ № 3	256,1	85,4	341,5	67,6	90,1	323,7	107,9	431,6	374,7	56,9	166,2	144,3	21,9
13	ДШИ № 4	314,8	104,9	419,7	85,6	114,1	400,4	133,4	533,8	474,9	58,9	205,5	182,8	22,7
14	ДШИ № 5	302,7	100,9	403,6	78,6	104,8	381,3	127,1	508,4	439,8	68,6	195,7	169,3	26,4
15	ДШИ № 6	148,3	49,4	197,7	55,8	74,4	204,1	68	272,1	242,7	29,4	104,8	93,4	11,4
16	ДШИ № 7	173	57,7	230,7	84,1	112,1	257,1	85,7	342,8	317,8	25	132	122,4	9,6
17	ДХШ № 1	45,8	15,3	61,1	23,3	31,1	69,1	23,1	92,2	76,2	16	35,5	29,3	6,2
18	ДХШ № 2	91,1	30,4	121,5	56,9	75,9	148	49,4	197,4	176,4	21	76	67,8	8,2
19	ДХШ № 3	75,4	25,1	100,5	59,1	78,8	134,5	44,8	179,3	160,8	18,5	69	61,9	7,1
20	Дет. Хореогр. Школа	405,6	135,2	540,8	96,2	128,3	501,8	167,3	669,1	625,8	43,3	257,6	241	16,6
21	ДМХШ	208,5	69,5	278	78,3	104,4	286,8	95,6	382,4	340,5	41,9	147,2	131,1	16,1
22	Дет.Муз.Хор.Школа № 1	212,3	70,8	283,1	63,4	84,5	275,7	91,9	367,6	317,2	50,4	141,5	122,1	19,4
23	ДХШ Керамика	80,4	26,8	107,2	79,9	106,5	160,3	53,4	213,7	195,2	18,5	82,3	75,2	7,1
	ИТОГО по	11472	3824	15296	2871,6	3828,7	14343,6	4781,1	19124,7	17873,5	1251,2	7362,9	6880,9	482

№ п/п	Учреждение	(ТЫС.РУБ)												
		Зарботная плата по тарификации			Зарплата по платному рсписанию		зар. плата в год	Доплата 25% в год	ВСЕГО ФОТ	в том числе		Начисл. на зар.пл 110200	в том числе	
		зар.плата в год	Доплата 25% в год	ВСЕГО	зар.плата в год	ВСЕГО				бюджет	род. плата		зар.плата в м.п	бюджет
1	Театр Колесо	0	0	0	1084,8	1084,8	1084,8	0	1084,8	1084,8		417,6	417,6	
2	Тхатр кукол	0	0	0	480,4	480,4	480,4	0	480,4	480,4		185	185	
3	ТЮЗ	0	0	0	381,9	381,9	381,9	0	381,9	381,9		147	147	
4	Филармония	0	0	0	921,1	921,1	921,1	0	921,1	921,1		354,6	354,6	
5	ЦБС	0	0	0	1094,1	1094,1	1094,1	0	1094,1	1094,1		421,2	421,2	
6	ДЦБС	0	0	0	695,1	695,1	695,1	0	695,1	695,1		267,6	267,6	
7	Библиотека Автограда	0	0	0	812,4	812,4	812,4	0	812,4	812,4		312,8	312,8	
8	Краев. Музей	0	0	0	306,6	306,6	306,6	0	306,6	306,6		118	118	
9	ЭКО музей	0	0	0	70,5	70,5	70,5	0	70,5	70,5		27,1	27,1	
10	Карт. Галерея	0	0	0	88,4	88,4	88,4	0	88,4	88,4		34	34	
11	Служба охраны памятников	0	0	0	51	51	51	0	51	51		19,6	19,6	
12	Ди Юбилейный	0	0	0	407,4	407,4	407,4	0	407,4	407,4		156,8	156,8	
13	Народные коллективы				92,2	92,2	92,2	0	92,2	92,2		35,5	35,5	
14	ДДК	105,3	35,1	140,4	209,9	209,9	315,2	35,1	350,3	350,3		134,9	134,9	
15	ДЦ Русич	0	0	0	346,7	346,7	346,7	0	346,7	346,7		133,5	133,5	
16	ДК ИСТОКИ	0	0	0	393,6	393,6	393,6	0	393,6	393,6		151,5	151,5	
	ИТОГО по	105,3	35,1	140,4	7436,1	7436,1	7541,4	35,1	7576,5	7576,5	0	2916,7	2916,7	0
	ВСЕГО по учреждениям	11577,3	3859,1	15436,4	10307,7	11264,8	21885	4816,2	26701,2	25450	1251,2	10279,6	9797,6	482

РАСШИФРОВКА ПОТРЕБНОСТИ СРЕДСТВ НА ПРИОБРЕТЕНИЕ ПЕДАГОГИЧЕСКИХ МЕТОДОВ СНАБЖЕНИЯ И ПРОЧИХ РАСХОДНЫХ МАТЕРИАЛОВ МУНИЦИПАЛЬНЫХ УЧРЕЖДЕНИЙ КУЛЬТУРЫ И ИСКУССТВА В 2000 ГОДУ.

(ТЫС.РУБ)

НАИМЕНОВАНИЕ	приобр канц.хоз товаров ВСЕГО	В том числе		
		канц. прин.ти	мягкий инвентарь и обмундирование	прочие расходные материалы
	110300	110310	110330	110350
1 Муз.училище	83	20	13	50
2 Институт	99	44		55
3 лицей искусств	107	50	20	37
4 ДМШ 1	30	15		15
5 ДМШ 2	21	14		7
6 ДМШ 3	20	17		3
7 ДМШ 4 МАГ	77	31	7	39
8 ДМШ 5	26	14		12
9 ДМШ 6	12	8		4
10 ДМШ 7	38	17		21
11 ДШИ 2	25	14		11
12 ДШИ 3	21	10		11
13 ДШИ 4	20	10		10
14 ДШИ 5	12	2		10
15 ДШИ 6	12	8		4
16 ДШИ 7	30	15		15
17 ДХШ 1	9	4		5
18 ДХШ 2	30	15		15
19 ДХШ 3	13	6		7
20 ДМХШ	17	9		8
21 Дет. хор школа	10	4		6
22 Керамика	29	18		11
23 хореогр.школа	90	50		40
ИТОГО раздел 14	831	395	40	396
1 ЦБС	3220	60		3160
2 ДЦБС	2095	45		2050
3 БИК Автограда	3233	23		3210
4 Краев. Музей	35	30		5
5 ЭКОмузей	8	5		3
6 Служба охраны памятников	5	5		
7 Галерея	35	20		15
8 ДИ Юбилейный	45	19		26
9 ДДК	33	11		22
10 ДЦ Русич	34	21		13
11 ДК Истоки	94	7		87
12 Колесо	80	24		56
13 Театр кукол	28	8		20
14 ПЮЗ	20			20
15 Филармония	25	20		5
ИТОГО раздел 15	8990	298	0	8692
ВСЕГО по департаменту культуры	9821	693	40	9088

РАСШИФРОВКА ПОТРЕБНОСТИ СРЕДСТВ НА ПОПОЛНЕНИЕ И СОХРАНЕНИЕ БИБЛИОТЕЧНОГО ФОНДА В 2000 ГОДУ (1 ЭТАП)

(ТЫС.РУБ)

НАИМЕНОВАНИЕ	ВСЕГО	Переплет книг и журналов	Приобретение программного обеспечения	Приобретение литературы	Подписка
1 ЦБС	3169	165	1200	1000	804
2 ДЦБС	2050	260	80	910	800
3 Библиотека Автограда	3000			2500	500
ИТОГО	8219	425	1280	4410	2104

РАСЧЕТ

ЦБС - Централизованная библиотечная система

16,7 тыс.экз * 60 руб(средняя цена за одну книгу) = 1000,0 тыс.руб.

ДЦБС - Детская централизованная библиотечная система

47,0 тыс.экз * 19,4(средняя цена за одну книгу) руб = 911,8 тыс.руб.

Библиотека Автограда

41,7 тыс.экз * 60 руб(средняя цена за одну книгу) = 2502,0 тыс.руб.

НОРМАТИВЫ РАСЧЕТА БИБЛИОТЕЧНОГО ФОНДА

250 новых книг в расчете на 1 тыс. человек.
720,3 тыс.чел. * 250 книг = 180 тыс.экз ежегодно
Фонд библиотеки должен обновляться в течение 10 лет. В Фонд библиотеки

ФАКТИЧЕСКОЕ НАЛИЧИЕ КНИГ ПО ГОРОДУ

1989г. - 7,1 %
1990г. - 9,3%
1991г. - 7,4%
1992г. - 5,6%
1993г. - 4,4%
1994г. - 4,6%
1995г. - 4,5%
1996г. - 4,3%
1997г. - 4,3%
1998г. - 3,7% - за счет журналов

Ежегодно списывается 200 тыс. экземпляров – необходимо столько же и приобрести
На 1 жителя по нормам положено – 4 книги, у нас – 3,5 книги.

Данные затраты включены в раздел бюджетной классификации код 110350 Таблицы № 8.3

Таблица № 8.5.

**Расчет затрат на приобретение мягкого инвентаря
муниципальными учреждениями культуры и искусства в 2000 году.**

(тыс.руб.)

Наименование учреждений	Кол-во учащихя	Размер дотации на одежду в год тыс.руб.	Бесплатный проезд в год тыс.руб.	Учебная литература в год тыс.руб.	Всего затрат в год тыс.руб.
		6 т.р на 1 чел	30 руб. на 1 чел	263руб. на 1 чел в год	
1 Музыкальное училище	2	12,0	0,72	0,53	13,00
2 Лицей искусств	3	18,0	1,1	0,8	20,00
3 МАГ	1	6,0	0,36	0,26	7,00
Всего:	5,0	36,0	2,2	1,6	40,00

Данные затраты включены в раздел бюджетной классификации 110330 табл. №3.
Нормативные основания:

**РАСШИФРОВКА ПОТРЕБНОСТИ СРЕДСТВ НА
КОМАНДИРОВОЧНЫЕ РАСХОДЫ ДЛЯ МУНИЦИПАЛЬНЫХ
УЧРЕЖДЕНИЙ КУЛЬТУРЫ И ИСКУССТВА В 2000 ГОДУ (1-ЭТАП)**

(тыс.руб)

НАИМЕНОВАНИЕ	команд. расходы
	110400
1 Муз. училище	15
2 Институт	60
3 лицей искусств	55
4 ДМШ 1	15
5 ДМШ 3	4
6 ДМШ 4 МАГ	25
7 ДМШ 5	20
8 ДМШ 6	1
9 ДМШ 7	20
10 ДШИ 3	20
11 ДШИ 4	3
12 ДШИ 6	31
13 ДХШ 2	15
14 ДХШ 3	15
15 ДМХШ	5
16 Керамика	24
17 хореогр. школа	20
ИТОГО раздел 14	348
1 ЦБС	23
2 Служба охраны памятников	5
3 ДЛК	5
4 ДК Истоки	6
ИТОГО раздел 15	39
ВСЕГО по департаменту культуры	387

Структура командировочных расходов
- повышение квалификации кадров
- конкурсы и фестивали
- культурный обмен

Расчет потребности средств на транспортные расходы
для учреждений культуры и искусства в 2000 г.

(тыс. руб.)

№ п/п	Наименование учреждения	Транспортные средства	Всего	Расход бензина			Автозапчасти техобслуж.	Наем транспорта
				Расход в мес. (литр.)	цена руб.	Сумма в год		
1	Музыкальное училище	ВАЗ 2109	40	250	6,5	20	20	
2	Институт искусств	Автобус	69	900	4,5	49	20	
3	Хореографическая школа	ВАЗ 2106	30	250	6,5	20	10	
4	ДХШ - 1	нет	5			0		5
5	ДМШ - 2	нет	7			0		7
6	ДМШ - 3	нет	10			0		10
7	Лицей искусств	Рафф, Ваз 21093	66	400	6,5	31	20	15
8	ДМШ - 4(МАГ)	ВАЗ 21093,2104	43	420	6,5	33	10	
9	ДМШ - 7	ВАЗ 2104	30	250	6,5	20	10	
10	ДШИ - 2	ВАЗ 2106	30	250	6,5	20	10	
11	ДШИ - 3	ВАЗ 2106	30	250	6,5	20	10	
12	ДШИ - 4	нет	6			0		6
13	ДШИ - 5	Рафф	36	400	6,5	31	5	
15	ДМХШ	ВАЗ 2104	26	250	6,5	20	6	
16	ДХШ Керамика	нет	10			0		10
17	ДМШ - 1	"Газель"	37	350	6,5	27	10	
18	ДМШ - 5	нет	7			0		7
19	ДМШ - 6	ВАЗ 2107	24	240	6,5	19	5	
20	ДХШ - 2	нет	10			0		10
21	ДШИ - 7	нет	10			0		10
ВСЕГО по 14 разделу			526	4210		310	136	80
22	Театр "Колесо"	Ваз2106,05,09,Волга,Газель	200	2185	6,5	170	30	
		Камаз	39	682	3,5	29	10	
23	Театр кукол	ВАЗ 2104, 2108,Газ 3232	72	670	6,5	52	20	
		Автобус - 2 шт.	59	730	4,5	39	20	
24	Театр юного зрителя	ВАЗ 2104	31	250	6,5	20	11	
25	Филармония	Автобус	50	800	4,5	43	7	
26	ДИ "Юбилейный"	Автобус	40	390	6,5	30	10	
27	Детский дом культуры	нет	10			0		10
28	ДЦ "Русич"	нет	10			0		10
29	ДК "Истоки"	Автобус	35	500	4,5	27	8	
30	Центр. Библиотечная систем	ВАЗ 2104	35	250	6,5	20	15	
31	Детская центр. Библ. систем	нет	14			0		14
32	Библиотека "Автограда"	ВАЗ 2104	36	200	6,5	16	20	
33	Краеведческий музей	ВАЗ 2109	41	400	6,5	31	10	
34	Экомузей	нет	5			0		5
35	Картинная галерея	нет	10			0		10
ВСЕГО по 15 разделу			687	7057		477	161	49
ВСЕГО			1213	11267		787	297	129

Расчет потребности средств на услуги связи
для учреждений культуры и искусства в 2000 г.

(тыс. руб.)

№ п/п	Наименование учреждения	Всего	Основной телефон			Дополнит. телефон			Переговор	Прочие услуги
			кол-во	цена руб.	Сумма в год	кол-во	цена руб.	Сумма		
1	Музыкальное училище	18	10	84	10,1	6	19,2	1,4	4	2
2	Институт искусств	16	10	84	10,1	3	19,2	0,7	3	2
3	Хореографическая школа	6	2	84	2	2	19,2	0,5	2	1
4	ДХШ - 1	1		84	0		19,2	0	1	
5	ДМШ - 2	6	4	84	4	2	19,2	0,5	1	
6	ДМШ - 3	7	5	84	5	3	19,2	0,7	1	
7	Лицей искусств	22	11	84	11,1	10	19,2	2,3	6	3
8	ДМШ - 4(МАГ)	12	9	84	9,1	1	19,2	0,2	2	1
9	ДМШ - 7	5	1	84	1	2	19,2	0,5	2	1
10	ДШИ - 2	7	4	84	4	1	19,2	0,2	3	
11	ДШИ - 3	4	2	84	2	1	19,2	0,2	2	
12	ДШИ - 4	3	1	84	1	1	19,2	0,2	1	1
13	ДШИ - 5	3	2	84	2		19,2	0	1	
14	ДШИ - 6	2	1	84	1	1	19,2	0,2	1	
15	ДМХШ - 1	4	2	84	2	2	19,2	0,5	1	
16	ДМХШ	3	1	84	1		19,2	0	1	1
17	ДХШ - 3	3	1	84	1	1	19,2	0,2	1	1
18	ДХШ Керамика	4	3	84	3		19,2	0	1	
19	ДМШ - 1	6	3	84	3	2	19,2	0,5	1	1
20	ДМШ - 5 (ПГУЭС) (Самарск. Узел связи и р/н)	7	4	84	4	1	19,2	0,2	1	
				1	143	1,7				
21	ДМШ - 6	3	1	84	1	1	19,2	0,2	1	1
22	ДХШ - 2	3	1	84	1	1	19,2	0,2	1	1
23	ДШИ - 7	3	1	84	1	1	19,2	0,2	1	1
ВСЕГО по 14 разделу		148	80		81,1	42		9,6	39	17
24	Театр "Колесо"	45	19	84	19,2	9	19,2	2,1	15	9
25	Театр кукол	12	6	84	6	3	19,2	0,7	4	1
26	Театр юного зрителя	10	4	84	4		19,2	0	3	3
27	Филармония	9	3	84	3	2	19,2	0,5	3	2
28	ДИ "Юбилейный"	24	15	84	15,1	6	19,2	1,4	6	1,5
29	Детский дом культуры	16	14	84	14,1	1	19,2	0,2	1	1
30	ДЦ "Русич" (Самарск. узел связ)	12	5	143	8,6		19,2	0	2	1
31	ДК "Истоки"	7	4	96	4,6	3	19,2	0,7	1	1
32	Центр. Библиотечная система	36	31	84	31,2	9	19,2	2,1	2	1
33	Дет. центр. библиотечная систе	28	22	84	22,2	13	19,2	3	2	1
34	Библиотека "Автограда"	26	15	84	15,1		19,2	0	1	10
35	Краеведческий музей	18	13	84	13,1	2	19,2	0,5	3	1
36	Экомузей	4	3	84	3		19,2	0	1	
37	Картинная галерея	7	2	84	2	1	19,2	0,2	3	2
38	Служба охраны и исп. памятника	0		84			19,2	0		
39	Народные коллективы	2		84			19,2	0	2	
ВСЕГО по 15 разделу		256	156		161,2	49		11,4	49	34,5
ВСЕГО		404	236		242,3	91		21	88	51,5

Таблица № 8.9

РАСШИФРОВКА ПОТРЕБНОСТИ СРЕДСТВ НА ОПЛАТУ ЗАТРАТ ПО
КОММУНАЛЬНЫМ УСЛУГАМ ДЛЯ МУНИЦИПАЛЬНЫХ УЧРЕЖДЕНИЙ КУЛЬТУРЫ И
ИСКУССТВА В 2000 ГОДУ

(ТЫС.РУБ)

НАИМЕНОВАНИЕ	ВСЕГО	В ТОМ ЧИСЛЕ				
		оплата содержания помещения	оплата отопления помещения	оплата освещения	оплата водоснабжения	арендные платежи
	110700	110710	110720	110730	110740	110750
1 Муз. училище	286	107	129	39	11	
2 Институт	278	104	94	61	19	
3 лицей искусств	672	49	348	191	84	
4 ДМШ 1	104	11			2	91
5 ДМШ 2	45	16	22	6	1	
6 ДМШ 3	51	20	22	8	1	
7 ДМШ 4 МАГ	523	128	265	87	43	
8 ДМШ 5	68	28	26	8	6	
9 ДМШ 6	8	8				
10 ДМШ 7	29	5				24
11 ДШИ 2	101	50		15		36
12 ДШИ 3	140	15				125
13 ДШИ 4	24	8				16
14 ДШИ 5	63	5				58
15 ДШИ 6	26	5				21
16 ДШИ 7	83	34	38		2	9
17 ДХШ 1	32	16	11	4	1	
18 ДХШ 2	52	13	29	9	1	
19 ДХШ 3	53	33	15	5		
20 ДМХШ	43	7				36
21 Дет. хор школа	48	3				45
22 Керамика	53	22		9		22
23 хореогр. школа	54	26				28
ИТОГО раздел 14	2836	713	999	442	171	511
1 ЦБС	675	191	379	58	6	41
2 ДЦБС	422	205	119	23	1	74
3 БИК Автограда	437	55				382
4 Краев. Музей	407	57	243	86	21	
5 ЭКОмузей	11	6	3	1	1	
6 Служба охраны памятников	0					
7 Галерея	128	55	48	18	7	
8 ДИ Юбилейный	450	103	208	92	18	29
9 ДДК	165	75	11	56	23	
10 ДЦ Русич	177	27	134	14	2	
11 ДК Истоки	373	25	264	42	42	
12 Колесо	489	73	189	210	17	
13 Театр кукол	162	28	72	59	3	
14 ТКОЗ	115	115				
ИТОГО раздел 15	4011	1015	1670	659	141	526
ВСЕГО по департаменту культуры	6847	1728	2669	1101	312	1037

Таблица № 8.10.

Расчет потребности средств на содержание помещений
для учреждений культуры и искусства в 2000 г.
(Код 110710, приложение к таблице №)

(тыс. руб.)

№	Наименование учреждения	Всего	Обслуж. пожарн. сигнализ.	Дезинф.	Вывоз мусора	Техобслуж. зданий	Техобслуж. эл. линий	Вневед. охрана	Хим. чистка
1	Музыкальное училище	107	25	9	5	18	2	48	
2	Институт искусств	104	5	7	6	13	2	71	
3	Хореографическая школа	26		2	2	20	2		
4	ДХШ - 1	16	10	2		4			
5	ДМШ - 2	16	5	3	2	6			
6	ДМШ - 3	20	5	2	6	7			
7	Лицей искусств	49	10		16	12	11		
8	ДМШ - 4(МАГ)	128	6	10	11	11		90	
9	ДМШ - 7	5	5						
10	ДШИ - 2	50	9	2		39			
11	ДШИ - 3	15	15						
12	ДШИ - 4	8	8						
13	ДШИ - 5	5	5						
14	ДШИ - 6	5	3	2					
15	ДМХШ - 1	3	3						
16	ДМХШ	7	6	1					
17	ДХШ - 3	33	2	2		26		3	
18	ДХШ Керамика	22	5	1				16	
19	ДМШ - 1	11	2		2	7			
20	ДМШ - 5	28	7	2	2	10		7	
21	ДМШ - 6	8		4	2		2		
22	ДХШ - 2	13	5	2		4	2		
23	ДШИ - 7	34		3		21		10	
ВСЕГО по 14 разделу		713	141	54	54	198	21	245	0
24	Театр "Колесо"	73	14	12	19	10	2		16
25	Театр кукол	28	5	6	2	13	2		
26	Театр юного зрителя	115				115			
27	Филармония	0							
28	ДИ "Юбилейный"	93	48	8	20	15	2		
29	Детский дом культуры	75	16	2	8	47	2		
30	ДЦ "Русич"	27	15			10	2		
31	ДК "Истоки"	25	6		2	15	2		
32	Центр. Библиотечная система	191	17	50		119	5		
33	Дет. центр. библиотеч. система	205	10	6	3	122	5	59	
34	Библиотека "Автограда"	55	5	4	4	39	3		
35	Краеведческий музей	57	20	3	5	17	2	10	
36	ЭКОмузей	6		2	2	2			
37	Картинная галерея	55		3		10	14	28	
38	Служба охраны и исп. памя.	0							
39	Народные коллективы	10	10						
ВСЕГО по 15 разделу		1015	166	96	65	534	41	97	16
ВСЕГО		1728	307	150	119	732	62	342	16

Расчет потребности средств на коммунальные услуги
 для учреждений культуры и искусства в 2000 г.
 (коды 110720, 110730, 110740 Приложение к таблице № _____)

№	Наименование учреждения	Итого платит		Итого потребление		Теплоэнергия (код 110720)		Электроэнергия (код 110730)		Водоканал (код 110740)				
		тыс. руб.	т. Гкал	тыс. руб.	т. Гкал	Потребность		Потребность		Потребность				
						тыс. руб.	т. Гкал	тыс. руб.	куб. м.	тыс. руб.	куб. м.	тыс. руб.	куб. м.	
1	Музыкальное училище	179,11	1,16	128,5	1,16	129	90	39,42	90	39	3000	11,19	3000	11
2	Институт искусств	174,26	0,855	94,3	0,855	94	140	61,32	140	61	4992	18,64	4992	19
3	ДХШ - 1	15,47	0,098	10,8	0,098	11	8,4	3,68	8,4	4	265	0,99	265	1
4	ДМШ - 2	28,11	0,2	22,1	0,2	22	13,3	5,82	13,3	6	50	0,19	130	1
5	ДМШ - 3	31,25	0,2	22,1	0,2	22	20	8,76	17,5	8	105	0,39	105	1
6	Лылей искусств	447,75	3,15	347,8	3,15	348	437	198,5	437	191	16560	99,95	13900	84
7	ДМШ - 4(МАУ)	307,83	2,4	265	2,4	265	198,5	34,6	15	87	7097	42,83	7097	43
8	ДШИ - 2	0	0,13	14,4	0,13	15	12	5	12	5				0
9	ДХШ - 3	14,4	0,09	10,8	0,09	11	20	9	20	9				0
10	ДХШ Керамика	0												0
11	ДМШ - 1	1,03									275	1,03	444	2
12	ДМШ - 5	36,52	0,19	26,3	0,19	26	18	7,88	18	8	627	2,34	1608	6
13	ДХШ - 2	37,75	0,208	28,8	0,208	29	19,92	8,72	19,92	9	63	0,23	108	1
14	ДШИ - 7	72,65	0,514	71,1	0,275	38					417	1,55	417	2
ВСЕГО по 14 разделу		1346,13	9,105	1031,2	8,866	999	1011,72	135,6	1009,2	442	33451	179,33	32066	171
15	Театр "Колесо"	413,9	1,713	189,1	1,713	189	480	210,24	480	210	3904	14,56	4685	17
16	Театр кукол	133,46	0,655	72,3	0,655	72	134	58,69	134	59	696	2,47	696	3
17	ДИ "Юбилейный"	312,62	1,884	208	1,884	208	209,04	91,56	209	92	3500	13,06	4816	18
18	Детский дом культуры	0		0,1	0,1	11	128,88		128,9	56			3888	23
19	ДЦ "Русич"	149,51	1,1	133,9	1,1	134	30,96	13,56	30,96	14	549	2,05	633	2
20	ДК "Истоки"	344,73	2,26	263,6	2,26	264	96,7	42,35	96,7	42	9300	38,78	11160	42
21	Центр. Библиотечная система	438,22	3,319	379,2	3,319	379	132,61	58,08	132,6	58	265	0,94	1595	6
22	Детская центр. библиотечная си	122,56	0,826	98,1	0,952	119	53	23,21	53	23	335	1,25	335	1
23	Краеведческий музей	350,76	2,2	242,9	2,2	243	196,8	86,9	196,8	86	5621	20,96	5621	21
24	Экомузей (тепло-Гольяги-газ)	0		5,136	3				1,2	1			384	1
25	Картинная галерея	70,27	0,436	48,1	0,436	48	40,1	17,56	40,1	18	1236	4,61	1778	7
ВСЕГО по 15 разделу		2336,03	14,39	1635,2	19,76	1670	1502,09	602,15	1503,3	659	25406	98,68	35591	141
ВСЕГО по 14 разделу		3682,16	23,5	2666,4	28,62	2669	2513,81	737,75	2512,5	1101	58857	278,01	67657	312

Расчет потребности средств на оплату аренды помещений
 для учреждений культуры и искусства в 2000 г.
 (Код 110750 приложение к таблице № _____)

(тыс. руб.)

№	Наименование учреждения	Всего	в том числе				
			Содержание помещений	Тепло-энергия	Эл. энергия	Водоканал	Учреждения арендодатели
1	Хореографическая школа	28		16	9	3	дет.сад №191
2	ДМШ - 7	24		15	7	2	Школа №58
3	ДШИ - 2	36		21	10	5	ДЖКХ
4	ДШИ - 3	125		108	12	5	Школа №50
5	ДШИ - 4	16		12	3	1	Школа №72
6	ДШИ - 5	58		35	20	3	Школа №78
7	ДШИ - 6	21		12	6	3	Школа №44
8	ДШИ - 7	9		9			Комс. Военкомат
9	ДМХШ - 1	36		23	10	3	Школа №40,34
10	ДМХШ	45		29	12	4	Школа №81
11	ДХШ Керамика	22		20		2	ДЖКХ
12	ДМШ - 1	91		73	18		Школа № 18
ВСЕГО по 14 разделу		511	0	364	116	31	
13	Центр. Библиотечная система	41	41				Различные
14	Дет. центр.библиотеч. система	74	8	36	25	5	Различные
15	Библиотека "Автограда"	382	113	136	78	55	Учрежд. ВАЗа
16	Народные коллективы	29		26	2	1	ДИ Юбилейный
ВСЕГО по 15 разделу		526	162	198	105	61	
ВСЕГО		1037	162	562	221	92	

Handwritten signature

Расшифровка действующих проектов на 2000 год.

Таблица № 8.15

47

(тыс.руб)

№ п/п	Наименование	План
1	Праздничные мероприятия	2535
1.1.	Международные праздники	120
1.1.1.	Международный женский день 8 марта	30
1.1.2.	Международный день театра	10
1.1.3.	Международный день защиты детей	30
1.1.4.	Международный день музыки	10
1.1.5.	Международный день музеев	10
1.1.6.	Международный день танца	10
1.1.7.	День памятников и исторических мест	10
1.1.8.	Международный день детской книги	10
1.2.	Государственные праздники, памятные даты, акции	500
1.2.1.	Новый год, Рождество Христово	300
1.2.2.	День Защитника Отечества	35
1.2.3.	День Славянской письменности и культуры	10
1.2.4.	Праздник Весны и Труда	20
1.2.5.	День принятия Декларации о гос. суверенитете РФ	25
1.2.6.	День знаний	10
1.2.7.	День пожилых людей	10
1.2.8.	День учителя	45
1.2.9.	День матери	5
1.2.10.	День согласия и примирения	20
1.2.11.	День Российского кино	10
1.2.12.	День библиотек	10
1.3.	Традиционные городские праздничные мероприятия	800
1.3.1.	Масленица	80
1.3.2.	День города	720
1.4.	Юбилейные праздники	1115
1.4.1.	Цикл мероприятий к 55-летию ПОБЕДЫ	950
1.4.2.	2000 лет Христианства	50
1.4.3.	Встреча 3-го тысячелетия	15
1.4.4.	50 лет КГС	50
1.4.5.	150-лет Самарской губернии	50
2	Конкурсы	110
3.	Фестивали	2065
3.1.	Фестиваль исполнительского творчества учащихся учебных заведений искусства	30
3.2.	Фестиваль самодеятельного народного творчества	30
3.3.	Фестиваль "Тольяттинская музыкальная осень"	150
3.4.	Фестиваль джазовой музыки	30
3.5.	Фестиваль творчества детей инвалидов	35
3.6.	Фестиваль национальных культур	10
3.7.	Театральный фестиваль. Неделя "Театр - детям и юношеству"	35
3.8.	Фестиваль народного танца, посвященный памяти В.Тарантова.	15
3.9.	Фестиваль духовной песни	15
3.10.	Фестиваль фольклорной музыки	15
3.11.	Международный театральный фестиваль на Волге	1700
4.	Выставки	125
4.1.	Городская выставка работ художников декоративного искусства	50
4.2.	Выставка творческих работ учащихся учебных заведений искусства	25
4.3.	Городская выставка коллекционеров	5
4.4.	Городская выставка работ художников (членов Союза художников России)	15
4.5.	экспозиция "Традиции и культура народов Поволжья"	15
4.6.	Тематическая фотовыставка	15
5	Акции,	3005
5.1.	Музейный пикник	100

№ п/п	Наименование	План
5.2.	Летняя творч. школа	350
5.3.	Степендиально-премиальная программа	70
5.4.	Поддержка творческих союзов и национальных центров	100
5.5.	Кольмарский проект	400
5.6.	Археологические раскопки	400
5.7.	Адресная поддержка ККиО	1000
5.8.	Гастроли	250
5.9.	Издательская деятельность	125
5.10.	Цикл передач на ТВ	100
5.11.	Эстетическая образовательная программа	110
6	Юбилейные даты	125
6.1.	80-лет со дня рождения В.Н.Самоквасов	25
6.3.	Юбилейные даты муниципальных учреждений культуры	100
7	Открытие творческих сезонов	30
	ИТОГО	7995

Таблица № 8.16

РАСШИФРОВКА ЗАТРАТ НА ПРОГРАММНУЮ ОБЛАСТЬ "ОБЩЕЕ
УПРАВЛЕНИЕ СФЕРОЙ КУЛЬТУРЫ" НА 2000 ГОД

(ТЫС.РУБ)

№ п/п	Наименование	Сумма
1	Мониторинг сферы культуры	78
2	Научно-методическое сопровождение	35
3	Социологическое исследование	22
4	Экспертное и консультационные сопровождение	35
5	Рекламно-информационное сопровождение	100
6	Повышение квалификации управленческого состава	95
7	Информационное обеспечение библиотечной системы (программа 1999-2001 гг.)	5000
8	Конференции творческого потенциала, проведение круглых столов	50
9	П Р компания	35
10	Издание "Вестника департамента культуры"	62
11	Приобретение орг. Техники и программного обеспечения	120
	ИТОГО	5632

Таблица № 8.17

РАСШИФРОВКА ПОТРЕБНОСТИ СРЕДСТВ НА ВЫПЛАТУ
ТРАНСФЕРТОВ ПРЕПОДАВАТЕЛЯМ И УЧАЩИМСЯ МУНИЦИПАЛЬНЫХ
УЧРЕЖДЕНИЙ КУЛЬТУРЫ И ИСКУССТВА В 2000 ГОДУ (1-ЭТАП)

(ТЫС.РУБ)

	НАИМЕНОВАНИЕ	Трансферты	В ТОМ ЧИСЛЕ		
			стипендия учащимся	питание учащимся	метод. литература
		130300	130320	130330	130330
1	Муз.училище	397	220	100	77
2	Институт	477	257	67	153
3	лицей искусств	814	167	363	284
4	ДМШ 1	58			58
5	ДМШ 2	25			25
6	ДМШ 3	38			38
7	ДМШ 4 МАГ	165		50	115
8	ДМШ 5	30			30
9	ДМШ 6	16			16
10	ДМШ 7	41			41
11	ДШИ 2	31			31
12	ДШИ 3	26			26
13	ДШИ 4	32			32
14	ДШИ 5	33			33
15	ДШИ 6	15			15
16	ДШИ 7	22			22
17	ДХШ 1	6			6
18	ДХШ 2	9			9
19	ДХШ 3	7			7
20	ДМХШ	26			26
21	Дет.хор школа	20			20
22	Керамика	11			11
23	хореогр.школа	28			28
	ИТОГО раздел 14	2327	644	580	1103
	1 ДДК	18			18
	ИТОГО раздел 15	18	0	0	18
	ВСЕГО по департаменту культуры	2345	644	580	1121

Таблица № 8.18

Расчет затрат на питание учащихся муниципальных учреждений культуры и искусства в 2000 году.

(тыс.руб.)

	Наименование учреждений	Размер питания в день	Кол-во учащихся среднегод.	Среднее кол во дней	Сумма питания за год
1	Музыкальное училище		273		100
	- студенты	1,5% от мин. 1,25 руб.	271	25,25	86
	- дети-сироты	19 руб.	2	365	14
2	Лицей искусств		1248		363
	- общеобраз. блок	1,25 руб.	968	204	247
	- ГПД	2,5 руб.	70	204	36
	- средне-спец.звено	1,25 руб.	207	229	59
	- дети-сироты	19 руб.	3	365	21
3	Институт искусств		167		67
	- студенты высшее	1,67 руб	70	303	36
	- студенты среднее	1,25 руб	97	25,25	31
4	МАГ		137		50
	- общеобразов.блок	1,25 руб.	136	25,25	43
	-дети -сироты	19 руб.	1	365	7
	Итого:		1825		580

Таблица № 8.19

Расчет затрат на выплату стипендии учащимся муниципальных учреждений культуры и искусства в 2000 году.

(тыс.руб.)

№ п/п	Наименование учреждений	Размер стипендий	Кол-во учащихся тыс.руб.	Стипендия в месяц тыс.руб.	Стипендия за год тыс.руб.	Стип. фонд на соц. защиту студентов	Директор. фонд 5% тыс.руб.	Всего стип. фонд на год тыс.руб.
1	Музыкальное училище							
	- студенты	70% от мин. 58,44	273	16,0	192,0	16,0	10,0	218,0
	- дети-сироты	58,44*1,5раз.	2	0,20	2,2			2,2
	Итого по муз.учил.				194,2	16,0	10,0	220,2
2	Лицей искусств							
	- студенты	58,44	207	12,0	144,0	12,00	7,0	163,0
	- дети-сироты	58,44*1,5раз.	3	0,3	3,2			3,2
	Итого по лицее				147,2	12,0	7,0	166,2
3	Институт искусств							
	- студенты высшее	2 мин. 166,98	70	12,0	144,0	24,00	7,0	175,00
	-студенты среднее	70% от мин. 58,44	97	6,0	72,0	6,00	4,0	82,00
	Итого по ТИИ				216,0	30,0	11,0	257,00
	Всего:		652	46,46	557,40	58,00	28,00	643,40

Основание: нормативы Министерства культуры РФ.

Таблица № 8.20

Расчет компенсации на приобретение методической литературы муниципальных учреждений культуры и искусства в 2000 году.

(тыс.руб.)

№ п/п	Наименование учреждений	Количество штатных работников	Размер трансфертов в месяц	Сумма трансфертов в год тыс.руб.
1	ДДК	18	83,49	18
	Итого:			18
1	Муз.училище	77	83,49	77
2	Институт	153	83,49	153
3	Лицей искусств	284	83,49	284
4	ДМШ 1	58	83,49	58
5	ДМШ 2	25	83,49	25
6	ДМШ 3	38	83,49	38
7	ДМШ 4 МАГ	115	83,49	115
8	ДМШ 5	30	83,49	30
9	ДМШ 6	16	83,49	16
10	ДМШ 7	41	83,49	41
11	ДШИ 2	31	83,49	31
12	ДШИ 3	26	83,49	26
13	ДШИ 4	32	83,49	32
14	ДШИ 5	33	83,49	33
15	ДШИ 6	15	83,49	15
16	ДШИ 7	22	83,49	22
17	ДХШ 1	6	83,49	6
18	ДХШ 2	9	83,49	9
19	ДХШ 3	7	83,49	7
20	ДМХШ-1	26	83,49	26
21	ДМХШ	20	83,49	20
22	Керамика	11	83,49	11
23	Хореографическая школа	28	83,49	28
	Итого:	1103		1103
	Всего :	1121		1121

Основание: расчеты

Наименование	оркестр нар. инструм.	розы, фортпиано	Кларнеты, флейты, удары, яс. трж.	басы, аккорд.	балалайка, сериалка	синтезатор	Итого по муз.инструм	рабочая мебель, столы	тумбочки, стеллажи, шкафы	Итого по меб.	Оргтехника	Учебное и экспозиционное оборудование	Одежда сплав, звук, светов. аппар.	Костюмы, обувь
Кол-во	11		5	2	2		9				2			
Сумма	315	10	50	45	30		135				60	30		90
31 ДХШ 1														
Кол-во	3										3			
Сумма	31										31			
32 ДХШ 2														
Кол-во	92							31	60	91	1			
Сумма	105							29	6	35	30	40		
33 ДХШ 3														
Кол-во	102										2	100		
Сумма	125										35	90		
34 ДМХШ														
Кол-во	18		2				2							16
Сумма	75		32				32				28			15
35 Дет. хор школа														
Кол-во	11										5	6		
Сумма	52										48	4		
36 Керамика														
Кол-во	1										1			
Сумма	21										12	9		

РАШИФРОВ. ПОТРЕБНОСТИ СРЕДСТВ НА КАПИТАЛЬНЫЙ РЕМОНТ МУНИЦИПАЛЬНЫХ УЧРЕЖДЕНИЙ КУЛЬТУРЫ И ИСКУССТВА В 2000 ГОДУ

(ТЫС.РУБ)

Наименование	ВСЕГО	В ТОМ ЧИСЛЕ										
		ремонт вентиляции	Ремонт кровли	Сантехника	ремонт фасада и витражей	электросеть	укрепление фундамента полов	отопление	аварийный ремонт	проектно-сметная документация		
1 Колесо	10600										10600	
2 ЦБС	591			33	558							
3 ДЦБС	784	45	532		70	56		81				
4 Краев. Музей	500			500								
5 ЭКОмузей	3500										1788	1712
6 Галерея	980				980							
7 ДИ Юбилейны	821	17	154						500		150	
8 ДДК	414	60	172		30						152	
9 ДЦ Русич	2500										2500	
10 ДК Истоки	178		128		50							
ИТОГО	20868	122	986	533	1688	56	500	81	15190	1712		
1 Муз.училище	150										150	
2 Институт	2514				1514							1000
3 хореогр.школа	170	20			50	20		80				
4 лицей искусств	2000										500	1500
5 ДМШ 1	96					35		30		31		
6 ДМШ 2	213		45		168							
7 ДМШ 3	126		126									
8 ДМШ 4 МАГ	468										468	
9 ДМШ 7	26									26		
10 ДШИ 2	350		94		24	33	162	37				
11 ДШИ 3	151						151					
12 ДШИ 4	119					119						
13 ДШИ 5	151				100						51	
14 ДШИ 6	155				55			100				
15 ДХШ 1	35				35							
16 ДХШ 2	84										84	
17 ДХШ 3	308	54			152			102				
18 ДМХШ	77										77	
19 Дет.хор школа	126						100				26	
20 Керамика	287	187					100					
ИТОГО	7606	261	265		2098	207	513	349	1413	2500		
ВСЕГО	28474	383	1251	533	3786	263	1013	430	16603	4212		

РАСШИФРОВКА ДОХОДОВ ОТ ПЛАТНЫХ УСЛУГ И ИСПОЛЬЗОВАНИЯ ИМУЩЕСТВА В 2000 Г.

НАИМЕНОВАНИЕ	ВСЕГО	В том числе					кружки, культ/меропрятия
		Род. плата	входная плата	платные услуги	арендная плата	прочие	
1 Муз.училище	40			30		10	
2 Институт	492,8	462,8		30			
3 лицей искусств	883,9	843,9		40			
4 ДМШ 1	348,6	303,6		25		20	
5 ДМШ 2	306,1	254,1		17		35	
6 ДМШ 3	374,9	360,9		14			
7 ДМШ 4 МАГ	829	627		57	120	25	
8 ДМШ 5	246	209		27		10	
9 ДМШ 6	76	64		7		5	
10 ДМШ 7	392,5	367,5		25			
11 ДШИ 2	228,8	214,8		14			
12 ДШИ 3	280,7	262,7		18			
13 ДШИ 4	287,9	271,9		16			
14 ДШИ 5	343,7	316,7		27			
15 ДШИ 6	168	136		32			
16 ДШИ 7	247,4	115,4		57		75	
17 ДХШ 1	86	74		12			
18 ДХШ 2	111,4	97,4		14			
19 ДХШ 3	85,5	85,5					
20 ДМХШ	248,4	193,4		55			
21 Дет. хор школа	232,8	232,8					
22 Керамика	165,2	85,2		55		25	
23 хореогр. школа	199,5	199,5					
ИТОГО раздел 14	6675,1	5778,1	0	572	120	205	0
1 ЦБС	180			180			
2 ДЦБС	80			80			
3 Библиотека Автограда	180			180			
4 Краев. Музей	260		260				
5 Карт. галерея	170		170				
6 ДИ Юбилейный	1450			20	180		1250
7 ДДК	255			80			175
8 ДЦ Русич	340				120	40	180
9 ДК Истоки	240					50	190
10 Колесо	3240		2820		170	250	
11 Театр кукол	370		370				
12 ТЮЗ	350		350				
13 Филармония	350						350
ИТОГО раздел 15	7465	0	3970	540	470	340	2145
ВСЕГО по департаменту культуры	14140	5778,1	3970	1112	590	545	2145

СМЕТА РАСХОДОВ СРЕДСТВ ОТ ПЛАТНЫХ УСЛУГ И ИСПОЛЬЗОВАНИЯ ИМУЩЕСТВА НА 2000 ГОД (1 ЭТАП)

НАИМЕНОВАНИЕ								ВСЕГО
	оплата труда	начисления на зар. плату	команд. расходы	транспорт услуги	услуги связи	прочие текущие расходы	приобр. инвентаря и оборудования	
	110100	110200	110400	110500	110600	111000	240100	800000
1 Раздел 14 (Учреждения образования)	1252	482	741	494	247	988	2471	6675
2 Раздел 15 (Учреждения культуры и искусства)	2425	933	616	410	205	821	2055	7465
ИТОГО	3677	1415	1357	904	452	1809	4526	14140

Спонсорские и благотворительные средства планируется направить целевым назначением на грантовую поддержку программных областей и стипендиально-премиальную выплату талантливым детям.

**ПОКАЗАТЕЛИ
ПО СЕТИ, ШТАТАМ, КОНТИНГЕНТУ УЧАЩИХСЯ ПО УЧРЕЖДЕНИЯМ
ДЕПАРТАМЕНТА КУЛЬТУРЫ НА 2000 ГОД**

№ п/п	Наименование показателей	код	На начало года	На конец года	Средне- годовое	План 1999г.
1	2	3	4	5	6	7
1.	Образовательные учреждения	1400	23	23	23	23
	Учащиеся		7812	7998	7885	7738
	Штатные единицы АХП		610,5	610,5	610,5	581
	в том числе:					
	Учреждения дополнительного образования (ДМШ, ДХШ, ДШИ)	1402	21	21	21	21
	Учащиеся		6551	6705	6616	6517
	Штатные единицы АХП		515,5	515,5	515,5	488
	в том числе:					
	ДМШ		8	8	8	8
	Учащиеся		2318	2338	2307	2349
	Штатные единицы АХП		148,5	148,5	148,5	143,5
	МАГ		1	1	1	1
	Учащиеся		691	691	691	692
	Штатные единицы АХП		69	69	69	67,5
	Лицей		1	1	1	1
	Учащиеся		1200	1234	1205	1200
	Штатные единицы АХП		133,5	133,5	133,5	132,5
	ДХШ		4	4	4	4
	Учащиеся		545	545	540	545
	Штатные единицы АХП		46	46	46	40,5
	ДШИ		6	6	6	6
	Учащиеся		1697	1697	1673	1731
	Штатные единицы АХП		103,5	103,5	103,5	92
	Хореографическая школа		1	1	1	1
	Учащиеся		100	200	200	
	Штатные единицы АХП		15	15	15	12
	Средние специальные учебные заведения					
	(ТМУ)					
	Учреждения	1404	1	1	1	1
	Учащиеся		286	286	273	276
	Прием				75	75
	Выпуск				50	49
	Стипендиаты за счет средств бюджета				273	276
	Количество групп		12	12	12	12
	Педагогические часы				103360	103500
	Педагогические ставки, включая совместителей				143,5	148
	Штатные единицы АХП		36	36	36	35,5
	Высшие учебные заведения (Институт искусств)					
	Учреждения	1406	1	1	1	1
	Студенты		60	90	70	30
	Прием				32	30
	Выпуск					
	Стипендиаты за счет средств бюджета				70	30
	Учащиеся колледжа (среднее звено)		100	100	97	100
	Учащиеся школы		815	815	809	815
	Штатные единицы АХП		59	59	59	57,5
2.	Дворцы и Дома культуры					
	Учреждения	1501	4	4	4	4
	Штатные единицы		303	303	303	296
	в том числе:					
	ДИ "Юбилейный"		1	1	1	1
	Штатные единицы		92	92	92	88
	ДЦ "Русич"		1	1	1	1
	Штатные единицы		80	80	80	80
	ДК "Истоки"		1	1	1	1

№ п/п	Наименование показателей	код	На начало года	На конец года	Средне- годовое	План 1999г.
1	2	3	4	5	6	7
	Штатные единицы		90	90	90	90
	ДДК		1	1	1	1
	Штатные единицы		41	41	41	40
3.	Музеи и выставки					
	Учреждения	1501	4	4	4	3
	Штатные единицы		96	96	96	89,5
	в том числе:					
	Краеведческий музей		1	1	1	1
	Штатные единицы		56,5	56,5	56,5	56,5
	Картинная галерея		1	1	1	1
	Штатные единицы		20	20	20	20
	Экомузей "Наследие"		1	1	1	1
	Штатные единицы		13,5	13,5	13,5	13
	Охрана памятников		1	1	1	1
	Штатные единицы		6	6	6	6
4.	Библиотеки	1501				
	Учреждения		60	60	60	60
	Штатные единицы		447	447	447	423,5
	в том числе:					
	Центральные библиотеки		3	3	3	3
	Штатные единицы		225,5	225,5	225,5	208,5
	Филиалы библиотек		57	57	57	57
	Штатные единицы		221,5	221,5	221,5	215
	в том числе:					
	ЦБС					
	Центральная библиотека		1	1	1	1
	Штатные единицы		76,5	76,5	76,5	70,5
	Филиалы библиотек		19	19	19	19
	Штатные единицы		96,5	96,5	96,5	92,5
	ЦБС					
	Центральная библиотека		1	1	1	1
	Штатные единицы		49,5	49,5	49,5	39,5
	Филиалы библиотек		21	21	21	21
	Штатные единицы		84,5	84,5	84,5	84
	БИК Автограда					
	Центральная библиотека		1	1	1	1
	Штатные единицы		99,5	99,5	99,5	96,5
	Филиалы библиотек		17	17	17	17
	Штатные единицы		40,5	40,5	40,5	38,5
5.	Прочие учреждения (Народные коллективы)	1501	3	3	3	3
	Штатные единицы		12	12	12	12
	в том числе:					
	Ансамбль "Жигули"		1	1	1	1
	Штатные единицы		3	3	3	3
	Ансамбль "Вихрь"		1	1	1	1
	Штатные единицы		2	2	2	2
	Театр "Талисман"		1	1	1	1
	Штатные единицы		7	7	7	7
6.	Театры					
	Учреждения	1501	3	3	3	3
	Штатные единицы		358,5	358,5	358,5	358,5
	в том числе:					
	Театр "Колесо"		1	1	1	1
	Штатные единицы		195	195	195	195
	Театр мюзикл		1	1	1	1
	Штатные единицы		81	81	81	81
	ТЮЗ		1	1	1	1
	Штатные единицы		82,5	82,5	82,5	82,5
7.	Филармония		1	1	1	1
	Штатные единицы		120	120	120	120