



ТОЛЬЯТТИНСКАЯ ГОРОДСКАЯ ДУМА

РЕШЕНИЕ

Самарская область, Тольятти

14.05.97, № 73

О Программе социальной поддержки населения города на 1997 год за счет местного бюджета

Рассмотрев Программу социальной поддержки населения города на 1997 год за счет местного бюджета, Перечень льгот, дотаций и компенсаций, предоставляемых в 1997 году отдельным категориям граждан за счет местного бюджета, и в целях дальнейшего обеспечения прожиточного уровня, социальных гарантий, материальной поддержки малообеспеченных категорий населения, а также принимая во внимание действующие федеральные, областные и муниципальные нормативно-правовые акты, направленные на обеспечение социальных гарантий, льгот и компенсаций, городская Дума

решила:

1. Утвердить Программу социальной поддержки населения г.Тольятти на 1997 год за счет местного бюджета (Приложение № 1).

2. Принять Перечень льгот, дотаций и компенсаций, предоставляемых в 1997 году отдельным категориям граждан за счет местного бюджета (Приложение № 2), в первом чтении.

Поручить мэрии (г-н Жилкин С.Ф.) совместно с постоянной комиссией по социальной политике (г-н Брусникин А.Ю.) доработать Перечень с учетом замечаний депутатов и специалистов и представить на рассмотрение Думы во втором чтении 4 июня 1997г.

3. Ответственным за исполнение вышеназванной Программы назначить Управление социальной поддержки населения мэрии (г-жа Новичкова Е.В.).

4. Контроль за выполнением настоящего решения возложить на председателя городской Думы г-на Дроботова А.Н.

Мэр города

Председатель Думы

С.Ф.Жилкин

А.Н.Дроботов

Приложение № 1
к решению городской Думы
№ 73 от 14.05 1997г.

ПРОГРАММА
социальной поддержки населения города
на 1997 год

СОДЕРЖАНИЕ		стр.
1.	ОБЩИЕ ПОЛОЖЕНИЯ:	
1.1.	Основные понятия социальной защиты;	4
1.2.	Направления и формы социальной поддержки жителей города;	5
1.3.	Принципы социальной поддержки.	5
1.4.	Социальный паспорт города.	6
2.	ОСНОВНЫЕ НАПРАВЛЕНИЯ ДЕЯТЕЛЬНОСТИ ПО ОРГАНИЗАЦИИ СОЦИАЛЬНОЙ ПОДДЕРЖКИ ОТДЕЛЬНЫХ КАТЕГОРИЙ ГРАЖДАН:	
2.1.	Лица пожилого возраста;	7
2.2.	Ветераны войны и труда;	8
2.3.	Инвалиды;	8
2.4.	Малообеспеченные семьи с детьми.	9
3.	ВЗАИМОДЕЙСТВИЕ С ОБЩЕСТВЕННЫМИ ОРГАНИЗАЦИЯМИ.	10
4.	СОВЕРШЕНСТВОВАНИЕ РАБОТЫ УЧРЕЖДЕНИЙ СОЦИАЛЬНОЙ ЗАЩИТЫ.	10
4.1.	Структура органов социальной защиты населения г.Тольятти	11
5.	СВОДНЫЕ РАСЧЕТЫ ПО ПРОГРАММЕ СОЦИАЛЬНОЙ ПОДДЕРЖКИ НАСЕЛЕНИЯ ГОРОДА.	12
6.	РАСЧЕТ СРЕДСТВ, НЕОБХОДИМЫХ ДЛЯ ВЫПОЛНЕНИЯ ПРОГРАММЫ СОЦИАЛЬНОЙ ПОДДЕРЖКИ НАСЕЛЕНИЯ ГОРОДА НА 1997 ГОД:	
6.1.	Оказание адресной материальной помощи в соответствии с Положением "О порядке оказания материальной помощи"	15
6.2.	Оказание адресной материальной помощи в рамках проводимых мероприятий	15
6.3.	Оказание адресной материальной помощи малообеспеченным детям к памятным датам	16
6.4.	Выплата ежемесячных адресных дотаций	17
6.5.	Выплаты компенсации по проезду на дачных маршрутах, выполняемых автомобильным и речным транспортом.	18
6.6.	Предоставление льгот по оплате бытовых услуг малообеспеченным гражданам, имеющим доход ниже прожиточного минимума	19

6.7.	Пожизненное содержание одиноких престарелых граждан и инвалидов, заключивших договора с учреждениями социальной защиты	19
6.8.	Оздоровление ветеранов войны и труда, инвалидов, пенсионеров и малообеспеченных семей с детьми в местных пансионатах	20
6.9.	Проведение памятных и культурно-массовых мероприятий	20
6.10.	Оказание финансовой помощи общественным организациям на уставную деятельность	22
6.11.	Социальная помощь работникам Пансионата	22
6.12.	Открытие Дома ночного пребывания	23
7.	ПОЛОЖЕНИЕ "О ПОРЯДКЕ ОКАЗАНИЯ МАТЕРИАЛЬНОЙ ПОМОЩИ".	23
8.	ПОЛОЖЕНИЕ "О ПОРЯДКЕ ВЫПЛАТЫ АДРЕСНЫХ ДОТАЦИЙ ИНВАЛИДАМ".	27
9.	ПОЛОЖЕНИЕ "О ПОРЯДКЕ ВЫПЛАТЫ КОМПЕНСАЦИИ ПО ПРОЕЗДУ НА ДАЧНЫХ МАРШРУТАХ".	29
10.	ПРОГРАММА "ВETERАН-97".	31
11.	ПРОГРАММА "ГОРЯЧИЕ ТОЧКИ".	34

1. ОБЩИЕ ПОЛОЖЕНИЯ.

Происходящие в стране коренные изменения экономических, политических, социальных отношений все более актуализируют проблемы социальной защиты населения. Несмотря на то, что государством заложена определенная нормативно-правовая база по организации социальной помощи наиболее нуждающимся гражданам, отставание кардинальных реформ в социальной сфере привело к обострению многих социальных проблем.

В этих условиях социальная защита населения, как многогранная и многоуровневая система экономических, правовых и социальных гарантий в целях соблюдения прав каждого человека, должна развиваться с учетом специфических особенностей каждого региона, в зависимости от обстоятельств преобладания тех или иных социальных проблем.

Программа социальной поддержки населения г. Тольятти в 1997 году представляет собой комплекс мероприятий по оказанию социально-бытовой помощи нетрудоспособным жителям и является существенным дополнением к гарантированному федеральному социальному обеспечению и к мероприятиям по социальной поддержке населения на областном уровне.

1.1. ОСНОВНЫЕ ПОНЯТИЯ СОЦИАЛЬНОЙ ЗАЩИТЫ.

Социальная защита представляет собой комплекс мер предоставляемых местными органами власти с целью поддержания жизненного уровня определенных категорий граждан, которые в связи с возрастом, состоянием здоровья, социальным положением, не могут обеспечить его самостоятельно. Социальная защита осуществляется в виде пенсий, пособий, льгот, предоставления материальной помощи, социального обслуживания.

Пенсия - денежное обеспечение, предоставляемое гражданам при достижении определенного возраста, в связи с инвалидностью, при потери кормильца и в других, предусмотренных законом случаях.

Пособие - денежная помощь, оказываемая государством лицам, находящимся в тяжелом экономическом положении, например при безработице.

Материальная помощь - единовременное оказание денежной помощи на безвозмездной основе гражданам, попавшим в сложную жизненную ситуацию.

Услуги - это блага, предоставляемые в форме деятельности, такие как бытовое, коммунальное, транспортное обслуживание, обучение, лечение, уход за детьми и престарелыми.

Дотация - государственное денежное пособие, в виде доплат, предоставляемое гражданам для покрытия убытков или на специальные цели (адресные дотации, компенсации на дачные перевозки).

Льготы - преимущества, дополнительные права, предоставляемые отдельным категориям граждан в виде полного или частичного освобождения от внесения обязательных платежей (бесплатный проезд в общественном транспорте), а также в виде дополнительных выплат (повышение стипендии, пенсии, пособия).

Трудная жизненная ситуация - ситуация, объективно нарушающая жизнедеятельность гражданина (инвалидность, неспособность к самообслуживанию в связи с преклонным возрастом, болезнью, малообеспеченность, безработица, отсутствие определенного места жительства), которую он не может преодолеть самостоятельно. Постоянная трудная жизненная ситуация выражается в стойкой потере трудоспособности или в принадлежности к определенной социальной группе. Временная характеризуется временной потерей трудоспособности, сложным материальным положением в семье.

1.2. НАПРАВЛЕНИЯ И ФОРМЫ СОЦИАЛЬНОЙ ПОДДЕРЖКИ ЖИТЕЛЕЙ ГОРОДА .

Социальная поддержка малообеспеченных граждан и семей с детьми оказывается в виде натуральной помощи , предоставления льгот и услуг, одновременных денежных выплат и ежемесячных адресных дотаций, финансирования мероприятий социальной поддержки, направленных на медико-социальную реабилитацию и социально-психологическую адаптацию.

Натуральная помощь оказывается тем, кто не в состоянии себя обслуживать, нуждается в постороннем уходе, когда денежная форма оказания помощи неэффективна и нецелесообразна.

Натуральная помощь осуществляется в виде:

- бесплатного горячего питания;
- предоставления продуктов и промтоваров по льготным ценам или бесплатно;
- принятия одиноких пенсионеров и инвалидов, нуждающихся в посторонней помощи на обслуживание в Центры социального обслуживания, направления нуждающихся в уходе граждан в отделения медико-социальной помощи.

Денежные выплаты нуждающимся гражданам производятся в виде единовременных выплат или ежемесячных адресных дотаций определенным категориям населения.

Социальная поддержка в виде льгот осуществляется предоставлением льгот на проезд в городском транспорте, выплаты компенсации по проезду на дачных маршрутах, выделения талонов на бытовые услуги.

1.3. ПРИНЦИПЫ СОЦИАЛЬНОЙ ПОДДЕРЖКИ.

Основными принципами социальной поддержки являются адресность, дифференцированность, гарантированность, комплексность и принцип социального реагирования.

Принцип адресности предусматривает предоставление социальной помощи конкретным лицам с учетом их индивидуальных особенностей и иных объективных причин (возраст, состояние здоровья, состав семьи, размер совокупного среднедушевого дохода).

Принцип дифференцированности предполагает определение размеров и видов помощи в зависимости от места проживания, уровня доходов семьи, степени нуждаемости и др. факторов.

Принцип гарантированности предполагает обязательное оказание социальной помощи лицам, имеющим на нее право (как обратившимся в местные органы социальной защиты, так и выявленные в процессе обследования).

Принцип правового регулирования предполагает контроль за соблюдением норм действующего законодательства в области социальной защиты, правовые услуги гражданам в пределах компетенции, консультации и разъяснения.

Принцип комплексности предполагает предоставление одновременно нескольких видов социальной помощи (денежной, натуральной, в виде услуг и льгот) в зависимости от социально-экономического положения различных групп населения.

Принцип социального реагирования предполагает своевременный пересмотр социальных нормативов в зависимости от изменения социально-экономической ситуации.

1.3. СОЦИАЛЬНЫЙ ПАСПОРТ ГОРОДА.

Население города на 01.12.96г составляет 708,3 тысяч человек, из них потенциально нуждается в социальной поддержке:

КАТЕГОРИЯ НАСЕЛЕНИЯ	ВСЕГО	Авт. р-н	Комс. р-н	Цент. р-н
ПЕНСИОНЕРЫ, в т.ч.:	124903	57831	25392	41680
- получающие минимальную пенсию;	13046	7302	2693	3051
- в % к общему количеству получателей пенсии;	10,4%	12,6%	10,6%	7,3%
- получающие от 1 до 2 минимальных пенсий;	15407	6494	3342	5569
- в % к общему количеству получателей пенсии;	12,3%	11,2%	13,2%	13,4%
- получающие от 2 до 3 минимальных пенсий;	25892	11612	5278	9002
- в % к общему количеству получателей пенсии;	20,7%	20,1%	20,8%	21,6%
- получающие свыше 3 минимальных пенсий;	70558	32423	14077	24058
- в % к общему количеству получателей пенсий;	56,6%	56,1%	55,4%	57,7%
- средний размер пенсии.	208,4	202,9	209,0	215,6
ИНВАЛИДЫ, ПОЛУЧАЮЩИЕ АДРЕСНЫЕ ДОТАЦИИ, в т.ч.:	21183	9290	4153	7740
- инвалиды 1 группы;	2024	908	417	699
- инвалиды 2 группы;	16632	6735	3397	6500
- дети-инвалиды.	2527	1647	339	541
ИНВАЛИДЫ 3 ГРУППЫ.	4436	-	-	-
СЕМЬИ, НУЖДАЮЩИЕСЯ В СОЦИАЛЬНОЙ ПОДДЕРЖКЕ:				
- многодетные семьи;	6292	3000	805	2487
- одинокие матери;	9784	5792	1469	2523
- неполные семьи;	15864	12784	1127	1953
ОПЕКАЕМЫЕ ДЕТИ, в т.ч.:	941	505	206	230
- круглые сироты.	226	115	61	50
ОДИНОКИЕ ПЕНСИОНЕРЫ И ИНВАЛИДЫ, НАХОДЯЩИЕСЯ НА НАДОМНОМ ОБСЛУЖИВАНИИ.	2030	530	700	800
БЕЗРАБОТНЫЕ.	7165	-	-	-
БЕЖЕНЦЫ:				
- семей;	1813	-	-	-
- человек.	3835	-	-	-

2. ОСНОВНЫЕ НАПРАВЛЕНИЯ ДЕЯТЕЛЬНОСТИ ПО ОРГАНИЗАЦИИ СОЦИАЛЬНОЙ ПОДДЕРЖКИ ОТДЕЛЬНЫХ КАТЕГОРИЙ ГРАЖДАН.

2.1. ЛИЦА ПОЖИЛОГО ВОЗРАСТА.

В социальной практике традиционно сложились следующие основные направления деятельности по обеспечению социальной защищенности пожилых людей:

- пенсионное обеспечение;
- предоставление пожилым людям льгот и компенсаций;
- социальное обслуживание;
- организация культурного досуга.

2.1.1. ПЕНСИОННОЕ ОБЕСПЕЧЕНИЕ.

В связи с тем, что пенсия остается главным источником дохода основного числа пожилых жителей г. Тольятти, задачей органов социальной защиты является своевременное и правильное назначение, проведение индексаций и выплата пенсий и пособий. Эту функцию выполняют отделы по назначению пенсий и пособий районов и Центр выплаты пенсий и пособий.

2.1.2. ПРЕДОСТАВЛЕНИЕ ЛЬГОТ И КОМПЕНСАЦИЙ.

С учетом социально-экономических реальностей в городе осуществляется постепенная разработка и внедрение комплекса льгот и компенсаций для пожилых людей. Главным образом это касается предоставления им дополнительных прав и льгот по пенсионному обеспечению, налогообложению, коммунально-бытовым услугам (субсидии), по получению медицинской и протезно-ортопедической помощи, санаторно-курортному лечению.

Помимо федеральных льгот и компенсаций для пенсионеров по г.Тольятти предоставляются:

- бесплатный проезд в городском транспорте в соответствии с Решением Малого Совета Тольяттинского городского Совета народных депутатов № 267 от 28.10.92;
- компенсационные выплаты по проезду на дачных маршрутах (п. 3 сводных расчетов);
- льготы по оплате бытовых услуг: парикмахерские, бани (п.4 сводных расчетов);
- пожизненное содержание лиц, заключивших договора купли-продажи квартир с органами социальной защиты (п. 5 сводных расчетов);
- благотворительные санаторно-курортные путевки в местные пансионаты (п. 6 сводных расчетов).

2.1.3. СОЦИАЛЬНОЕ ОБСЛУЖИВАНИЕ.

Практика социального обслуживания способствует смягчению проблем малоимобильного населения. Как положительный результат деятельности органов социальной защиты города можно оценить развитие быстрыми темпами сети учреждений социального обслуживания. Так , за последние 5 лет в городе созданы и функционируют:

- районные Центры социального обслуживания;
- Пансионат для ветеранов труда;
- Медико-социальное отделение при горбольнице № 3 п. Поволжский;
- Медико-социальное отделение при психоневрологическом диспансере.

2.1.4. МАТЕРИАЛЬНАЯ ПОМОЩЬ.

Оказывается в соответствии с Положением “Об оказании материальной помощи”.

2.1.5. ОРГАНИЗАЦИЯ КУЛЬТУРНОГО ДОСУГА.

В городе стало традицией проведение городских и районных мероприятий, посвященных памятным и праздничным датам: Неделя Милосердия, День пожилого человека, День Памяти жертв репрессий и др. (п. 8 сводных расчетов).

2.2. ВЕТЕРАНЫ ВОЙНЫ И ТРУДА.

2.2.1. ВЕТЕРАНЫ ВЕЛИКОЙ ОТЕЧЕСТВЕННОЙ ВОЙНЫ, ВЕТЕРАНЫ БОЕВЫХ ДЕЙСТВИЙ И ВЕТЕРАНЫ ТРУДА.

Особое внимание в работе с пожилыми людьми уделяется ветеранам ВОВ и труда. Этой цели служит разработанная Программа Ветеран-97”.

2.2.2. ВОЕННОСЛУЖАЩИЕ, ПРИНИМАВШИЕ УЧАСТИЕ В ВООРУЖЕННЫХ КОНФЛИКТАХ.

Особую озабоченность вызывает отсутствие законодательной базы по социальной поддержке военнослужащих, проходивших военную службу на территории Закавказья, Прибалтики, Республики Таджикистан, а также выполнявшим задачи по защите конституционных прав граждан в условиях чрезвычайного положения и при вооруженных конфликтах. В связи с этим в городе предпринимаются определенные меры по компенсации отсутствия федеральных льгот и социальных гарантий. На это нацелена городская Программа с условным названием “Горячие точки”.

2.3. ИНВАЛИДЫ.

Социальная защита инвалидов - это система гарантированных государством экономических, социальных и правовых мер, обеспечивающих инвалидам условия для преодоления, замещения (компенсации) ограничений жизнедеятельности и направленных на создание им равных с другими гражданами возможностей участия в жизни общества. В развитие федерального законодательства и в дополнение к нему, в городе предусмотрены следующие мероприятия по социальной поддержке инвалидов:

2.3.1. СОЦИАЛЬНАЯ РЕАБИЛИТАЦИЯ.

- ежемесячные адресные дотации инвалидам 1 и 2 группы и детям-инвалидам (п. 2 сводных расчетов);
- переделка элементов жилья инвалидам-колясочникам (п. 4 сводных расчетов);

- социальная реабилитация инвалидов-колясочников в реабилитационном комплексе "Преодоление" (п. 7 сводных расчетов);
- бесплатные санаторно-курортные путевки в местные пансионаты (п. 6 сводных расчетов);
- бесплатная подписка на газету "Вместе" (п. 8 сводных расчетов).

2.3.2. ЗАНЯТОСТЬ ИНВАЛИДОВ.

Обеспечение занятости инвалидов в городе осуществляется в соответствии с законом "О социальной защите инвалидов в Российской Федерации" и Программой занятости инвалидов в г.Тольятти на 1997 год, утвержденной постановлением главы администрации города от 26.11.96г № 2001.

2.3.3. МАТЕРИАЛЬНАЯ ПОМОЩЬ.

- Оказывается в соответствии с Положением "Об оказании материальной помощи".

2.3.4. ОРГАНИЗАЦИЯ КУЛЬТУРНОГО ДОСУГА.

Традиционно для инвалидов организовываются такие мероприятия, как месячник, посвященный международному Дню инвалидов, День слепого человека, День глухого человека и др. (п. 8 сводных расчетов).

2.4. МАЛООБЕСПЕЧЕННЫЕ СЕМЬИ С ДЕТЬМИ.

Наряду с вышеперечисленными категориями населения, в социальной поддержке нуждаются малообеспеченные семьи с несовершеннолетними детьми. Соответствующая поддержка оказывается им как городским комитетом по вопросам семьи, материнства и детства, так и управлениями социальной защиты районов:

2.4.1. МАТЕРИАЛЬНАЯ ПОМОЩЬ.

Материальная помощь оказывается в соответствии с Положением "Об оказании материальной помощи".

Малообеспеченным детям к их памятным датам выделяются (п. 1 сводных расчетов):

- комплекты для новорожденных;
- комплекты для первоклассников;
- единовременная материальная помощь к Дню совершеннолетия воспитанникам интернатов и опекаемым детям.

Кроме того, малообеспеченным семьям с детьми-инвалидами выделяются санаторно-курортные путевки в местные пансионаты (п. 6 сводных расчетов).

3. ВЗАИМОДЕЙСТВИЕ С ОБЩЕСТВЕННЫМИ ОРГАНИЗАЦИЯМИ.

Органы социальной защиты в своей деятельности придают особое значение сотрудничеству с общественными организациями, рассматривая их как партнеров и признавая необходимость объединения усилий самых разнообразных структур в деле социальной поддержки малообеспеченных жителей города. Это сотрудничество носит целевой или предметный характер. Совместные усилия направляются на решение вопросов медико-социальной реабилитации инвалидов, обслуживания одиноких инвалидов, организация бесплатного питания, оказания материальной помощи, и проведения культурно-массовых и благотворительных мероприятий.

Для осуществления уставной деятельности наиболее массовых организаций, объединяющих в своих рядах социально незащищенные слои населения, им оказывается финансовая помощь (п. 9 сводных расчетов).

4. СОВЕРШЕНСТВОВАНИЕ РАБОТЫ УЧРЕЖДЕНИЙ СОЦИАЛЬНОЙ ЗАЩИТЫ.

Определяющими факторами для успешного решения вопросов социальной защиты населения являются совершенствование работы учреждений социальной защиты, подбор и подготовка кадров. На это направлено:

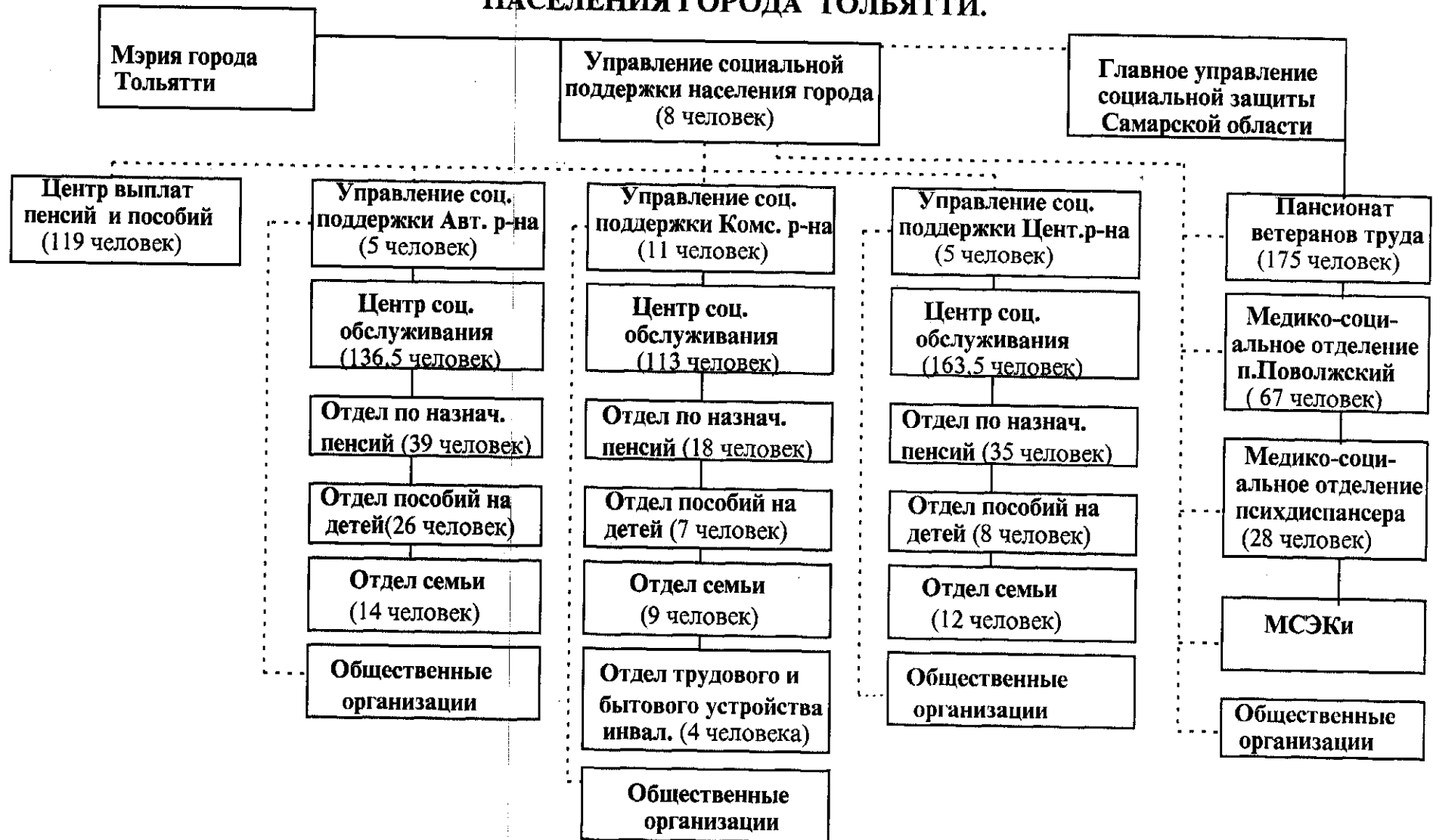
- оказание социальной поддержки работникам Пансионата ветеранов труда (п. 10. сводных расчетов);

- регулярное проведение семинаров для специалистов и социальных работников с привлечением ведущих преподавателей соответствующих высших учебных заведений (п. 11 сводных расчетов);

- издание справочно-методических и рекламных буклетов, проспектов и др. литературы;

- создание новых учреждений социального обслуживания (п.п. 13; 14 сводных расчетов).

4.1. СТРУКТУРА ОРГАНОВ СОЦИАЛЬНОЙ ЗАЩИТЫ НАСЕЛЕНИЯ ГОРОДА ТОЛЬЯТТИ.



**5. СВОДНЫЕ РАСЧЕТЫ ПО ПРОГРАММЕ СОЦИАЛЬНОЙ
ПОДДЕРЖКИ МАЛООБЕСПЕЧЕННОГО НАСЕЛЕНИЯ
г.ТОЛЬЯТТИ НА 1997 ГОД.**

НАИМЕНОВАНИЕ МЕРОПРИЯТИЙ	ВСЕГО	ГОРОД	Автоз.	Комс.	Цент.
	млн.руб.	млн.руб.	р-н млн.руб.	р-н млн.руб.	р-н млн.руб.
1. ОКАЗАНИЕ АДРЕСНОЙ МАТЕРИАЛЬНОЙ ПОМОЩИ:	2000,0	460,0	735,8	329,4	474,8
- в соответствии с Положением об оказании материальной помощи (Приложение № 1);	1167,5	210,0	443,3	194,4	319,8
- в рамках проводимых мероприятий (Приложение № 2);	230,0	230,0	-	-	-
- малообеспеченным детям к памятным датам (Приложение № 3);	582,5	-	292,5	135,0	155,0
- на проезд для лечения военнослужащим в соответствии с Программой "Горячие точки". (20 человек по 1,0 млн.руб.)	20,0	20,0	-	-	-
2. ЕЖЕМЕСЯЧНЫЕ ДОТАЦИИ:	13213,6	-	6031,3	2606,6	4575,7
- инвалидам 1 и 2 группы (кроме инвалидов ВОВ) и детям-инвалидам;	11470,6	-	5169,3	2203,1	4098,2
- семьям, воспитывающим детей не находящихся под опекой и попечительством;	814,2	-	414,0	220,8	179,4
- семьям военнослужащих, погибших в "Горячих точках";	64,5	-	41,7	11,4	11,4
- студентам-бывшим военнослужащим из "Горячих точек";	68,2	-	45,5	18,2	4,5
(Приложение № 4)					
3. ПРЕДОСТАВЛЕНИЕ ЛЬГОТ ПО ПРОЕЗДУ НА ДАЧНЫХ МАРШРУТАХ:	1700,4	442,1	919,4	90,7	248,2
- пенсионерам;	1700,4	442,1	919,4	90,7	248,2
(Приложение № 5)					

НАИМЕНОВАНИЕ МЕРОПРИЯТИЙ	ВСЕГО	ГОРОД	Автоз.	Комс.	Цент.
	млн.руб.	млн.руб.	р-н млн.руб.	р-н млн.руб.	р-н млн.руб.
4. ПРЕДОСТАВЛЕНИЕ ЛЬГОТ ПО ОПЛАТЕ БЫТОВЫХ УСЛУГ (ПАРИКМАХЕРСКИЕ, БАНИ, РЕМОНТ ЖИЛЬЯ, ПЕРЕДЕЛКА ЭЛЕМЕНТОВ ЖИЛЬЯ ИНВАЛИДАМ-КОЛЯСОЧНИКАМ). (Приложение № 6)	728,4	-	283,7	176,3	268,4
5. ПОЖИЗНЕННОЕ СОДЕРЖАНИЕ ОДИНОКИХ ПРЕСТАРЕЛЫХ ГРАЖДАН И ИНВАЛИДОВ, ЗАКЛЮЧИВШИХ ДОГОВОРА С ОРГАНАМИ СОЦИАЛЬНОЙ ПОДДЕРЖКИ. (Приложение № 7)	49,0	-	21,0	21,0	7,0
6. ПРЕДОСТАВЛЕНИЕ ПУТЕВОК В МЕСТНЫЕ ПАНСИОНАТЫ: - ветеранам войны и труда; - инвалидам и пенсионерам; - малообеспеченным семьям с детьми-инвалидами ("Мать и дитя"). (Приложение № 8)	1200,0 400,0 400,0 400,0	1200,0 400,0 400,0 400,0	-	-	-
7. СОЦИАЛЬНАЯ РЕАБИЛИТАЦИЯ ИНВАЛИДОВ: - в реабилитационном комплексе "Преодоление"; (Факт 1996г. х К=1,15) - приобретение средств реабилитации инвалидов.	107,5 57,5 50,0	107,5 57,5 50,0	-	-	-
8. ПРОВЕДЕНИЕ ПАМЯТНЫХ И КУЛЬТУРНО-МАССОВЫХ МЕРОПРИЯТИЙ: - для пенсионеров; - в соответствии с Программой "Ветеран-97"; - для инвалидов; (Приложение № 9)	655,1 197,5 337,2 120,4	220,6 17,3 159,4 43,9	211,6 81,7 95,4 34,5	87,6 37,0 34,7 15,9	135,3 61,5 47,7 26,1

НАИМЕНОВАНИЕ МЕРОПРИЯТИЙ	ВСЕГО млн.руб.	ГОРОД млн.руб.	Автоз. р-н млн.руб.	Комс. р-н млн.руб.	Цент. р-н млн.руб.
9. ОКАЗАНИЕ ФИНАНСОВОЙ ПОМОЩИ НА УСТАВНУЮ ДЕЯТЕЛЬНОСТЬ ОБЩЕСТВЕННЫМ ОБЪЕДИНЕНИЯМ. (Приложение № 10)	88,0	32,0	24,0	16,0	16,0
10. СОЦИАЛЬНАЯ ПОМОЩЬ РАБОТНИКАМ ПАНСИОНАТА ДЛЯ ВЕТЕРАНОВ. (Приложение № 11)	1382,4	1382,4			
11. ПРОВЕДЕНИЕ СЕМИНАРОВ, КОНФЕРЕНЦИЙ. (Факт 1996г. х К=1,15)	23,0	23,0			
12. ПРОДОЛЖЕНИЕ РАБОТЫ С ИМЕННЫМИ ПЕНСИОННЫМИ СЧЕТАМИ РАБОТНИКОВ МУНИЦИПАЛЬНЫХ УЧРЕЖДЕНИЙ (образования, культуры, здравоохранения, соц. защиты, которым осталось 15 и менее лет до пенсии). Факт 1996г. х К=1,15	575,0	575,0			
13. ОТКРЫТИЕ ДОМА НОЧНОГО ПРЕБЫВАНИЯ (для лиц без определенного места жительства или попавших в экстремальную ситуацию). (Приложение № 12)	650,0	-	650,0		
14. ОТКРЫТИЕ ЦЕНТРА ТРУДОВОЙ, МЕДИКО-СОЦИАЛЬНОЙ И ПСИХОЛОГИЧЕСКОЙ РЕАБИЛИТАЦИИ ИНВАЛИДОВ КОМСОМОЛЬСКОГО РАЙОНА. Капитальный ремонт помещения.	200,0	-	-	200,0	-
ВСЕГО ПО ПРОГРАММЕ:	22 572,4	4 442,6	8 876,8	3 527,6	5 725,4

6. РАСЧЕТ СРЕДСТВ, НЕОБХОДИМЫХ ДЛЯ ВЫПОЛНЕНИЯ ПРОГРАММЫ СОЦИАЛЬНОЙ ПОДДЕРЖКИ НАСЕЛЕНИЯ ГОРОДА НА 1997 ГОД.

6.1. ОКАЗАНИЕ АДРЕСНОЙ МАТЕРИАЛЬНОЙ ПОМОЩИ В СООТВЕТСТВИИ С ПОЛОЖЕНИЕМ.

(млн.руб.)

НАИМЕНОВАНИЕ	ВСЕГО	ГОРОД	Автоз. р-н	Комс. р-н	Цент. р-н
1. - Количество нуждающихся (человек.)	3420	-	1575	626	1149
- Ср. размер материальной помощи	-	-	0,25	0,25	0,25
- Сумма материальной помощи	855,0		393,8	173,9	287,3
2. Граждане, попавшие в экстремальные ситуации (пожар, беженцы, кража, освободившиеся из заключения, похороны иногородних родственников).					
- Количество нуждающихся в год.	85	10	35	15	25
- Ср. размер материальной помощи.	-	1,0	0,7	0,7	0,7
- Сумма материальной помощи.	62,5	10,0	24,5	10,5	17,5
3. Лечение, не входящее в перечень обязательного медицинского страхования.					
- Количество нуждающихся в год.	70	20	25	10	15
- Ср. размер материальной помощи.	-	10,0	1,0	1,0	1,0
- Сумма материальной помощи.	250,0	200,0	25,0	10,0	15,0
ВСЕГО:	1167,5	210,0	443,3	194,4	319,8

6.2. ОКАЗАНИЕ АДРЕСНОЙ МАТЕРИАЛЬНОЙ ПОМОЩИ В РАМКАХ ПРОВОДИМЫХ МЕРОПРИЯТИЙ.

(млн.руб.)

КАТЕГОРИЯ	Кол-во человек	Размер помощи	Сумма в год
- Инвалиды после Афганистана и Чечни	50	1,0	50,0
- Семьи погибших военнослужащих	70	1,0	70,0
- Инвалиды репрессированные	50	0,5	25,0
- Инвалиды- несовершеннолетние узники фашизма	50	0,5	25,0
- Инвалиды Чернобыльцы и семьи умерших от воздействия радиации	120	0,5	60,0
ИТОГО:			230,0

**6.3. ОКАЗАНИЕ АДРЕСНОЙ МАТЕРИАЛЬНОЙ
ПОМОЩИ МАЛООБЕСПЕЧЕННЫМ ДЕТЯМ К ПАМЯТНЫМ ДАТАМ.**
(млн.руб.)

НАИМЕНОВАНИЕ	ВСЕГО	Автоз. р-н	Комс. р-н	Центр. р-н
1. КОМПЛЕКТЫ ДЛЯ НОВОРОЖДЕННЫХ.				
- Количество детей	800	450	150	200
- Стоимость комплекта	-	0,25	0,25	0,25
- Сумма	200,0	112,5	37,5	50,0
2. КОМПЛЕКТЫ ДЛЯ ПЕРВОКЛАССНИКОВ.				
- Количество детей	1050	600	250	200
- Стоимость комплекта	-	0,15	0,15	0,15
- Сумма	157,5	90,0	37,5	30,0
3. ЕДИНОВРЕМЕННАЯ МАТЕРИАЛЬНАЯ ПОМОЩЬ ОПЕКАЕМЫМ ДЕТЯМ И ВОСПИТАННИКАМ ИНТЕРНАТОВ, ДОСТИГШИМ СОВЕРШЕННОЛЕТИЯ.				
- Количество детей	75	30	20	25
- Размер материальной помощи	-	3,0	3,0	3,0
- Сумма	225,0	90,0	60,0	75,0
ИТОГО:	582,5	292,5	135,0	155,0

6.4. ВЫПЛАТА ЕЖЕМЕСЯЧНЫХ АДРЕСНЫХ ДОТАЦИЙ.
(млн.руб.)

НАИМЕНОВАНИЕ	Всего	Авт. р-н	Комс. р-н	Цент. р-н
1. ИНВАЛИДЫ 1 ГР. (50,0 тыс.руб. - 1 полугодие 1997г) (55,0 тыс.руб. - 2 полугодие 1997г) - количество человек; - сумма в год.	2159 1360,2	983 619,3	442 278,5	734 462,4
2. ИНВАЛИДЫ 2 ГР. (35,0 тыс.руб. - 1 полугодие 1997г) (40,0 тыс.руб. - 2 полугодие 1997г) - количество человек; - сумма в год.	18435 8296,0	7510 3379,5	3742 1683,9	7184 3232,6
3. ДЕТИ-ИНВАЛИДЫ. (50,0 тыс.руб. - 1 полугодие 1997г) (55,0 тыс.руб. - 2 полугодие 1997г) - количество человек; - сумма в год.	2879 1814,4	1858 1170,5	382 240,7	640 403,2
ИТОГО:	11470,6	5169,3	2203,1	4098,2
4. СЕМЬИ ВОЕННОСЛУЖАЩИХ, ПОГИБШИХ В "ГОРЯЧИХ ТОЧКАХ". (минимальная пенсия по старости без компенсации) - количество человек; - сумма в год.	85 64,5	55 41,7	15 11,4	15 11,4
5. СТУДЕНТАМ-БЫВШИМ ВОЕННОСЛУЖАЩИМ ИЗ "ГОРЯЧИХ ТОЧЕК". (минимальная заработная плата) - количество человек; - сумма в год.	75 68,2	50 45,5	20 18,2	5 4,5
ИТОГО:	11603,3	5256,5	2232,7	4114,1
Почтовые расходы (4%);	464,2	210,3	89,3	164,6
НДС (20%);	92,9	42,1	17,9	32,9
Спецналог (1,5%);	7,0	3,2	1,3	2,5
Эксплуат. расходы (1%);	116,0	52,6	22,3	41,1
Резерв (1%)	116,0	52,6	22,3	41,1
ИТОГО:	12399,4	5617,3	2385,8	4396,3

НАИМЕНОВАНИЕ	Всего	Авт. р-н	Комс. р-н	Цент. р-н
6. СЕМЬЯМ ВОСПИТЫВАЮЩИХ ДЕТЕЙ, РОДИТЕЛИ КОТОРЫХ НЕ ЛИШЕНЫ РОДИТЕЛЬСКИХ ПРАВ, НО НЕ ЗАНИМАЮТСЯ ВОСПИТАНИЕМ (бродяжничают, находятся в розыске) (230,0 тыс.руб.)	295	150	80	65
- количество человек;	814,2	414,0	220,8	179,4
- сумма в год.				
ВСЕГО:	13213,6	6031,3	2606,6	4575,7

**6.5. ВЫПЛАТА КОМПЕНСАЦИИ ПО ПРОЕЗДУ НА ДАЧНЫХ
МАРШРУТАХ, ВЫПОЛНЯЕМЫХ АВТОМОБИЛЬНЫМ И РЕЧНЫМ
ТРАНСПОРТОМ.**

(млн.руб.)

Средний размер выплаты 160,0 тыс.руб. x К=1,15 = 184,0 тыс.руб.

НАИМЕНОВАНИЕ	ВСЕГО	Город	Авт.р-н	Комс.р-н	Цент.р-н
ПЕНСИОНЕРЫ:					
- количество получивших дотацию в 1996 году (чел.);	6671		4875	480	1316
- ожидаемое количество в 1997 году (рост 2,5%);	6839		4997	493	1349
- количество пенсионеров, имеющих льготы по проезду речным транспортом (чел.);	67967	67967			
- сумма (млн.руб.).	1700,4	442,1	919,4	90,7	248,2
ИТОГО: (млн.руб.)	1700,4	442,1	919,4	90,7	248,2

**6.6. ПРЕДОСТАВЛЕНИЕ ЛЬГОТ ПО ОПЛАТЕ БЫТОВЫХ УСЛУГ
МАЛООБЕСПЕЧЕННЫМ ГРАЖДАНАМ, ИМЕЮЩИМ ДОХОД НИЖЕ
ПРОЖИТОЧНОГО МИНИМУМА (по факту обращения).**

(млн.руб.)

НАИМЕНОВАНИЕ	ВСЕГО	Авт.р-н	Комс.р-н	Цент.р-н
ПАРИКМАХЕРСКИЕ:				
- количество человек;	3111	1188	1260	663
- 50% стоимости услуги (тыс.руб.);		11,5	11,5	11,5
- сумма (млн.руб.)	35,8	13,7	14,5	7,6
БАНИ:				
- количество человек;	335		64	250
- 50% стоимости услуги (тыс.руб.);			6,0	9,2
- количество услуг в год;			36	36
- сумма (млн.руб.).	96,6		13,8	82,8
РЕМОНТ ЖИЛЬЯ (одиноким инвалидам ВОВ, не приватизировавших свою квартиру):				
- количество квартир;	50	20	12	15
- средняя стоимость ремонта;		10,0	10,0	10,0
- сумма (млн.руб.).	470,0	200,0	120,0	150,0
ПЕРЕДЕЛКА ЭЛЕМЕНТОВ ЖИЛЬЯ ДЛЯ ИНВАЛИДОВ- КОЛЯСОЧНИКОВ:				
- количество квартир;	9	5	2	2
- средняя стоимость переделки;		14	14	14
- сумма (млн.руб.).	126,0	70,0	28,0	28,0
ИТОГО:	728,4	283,7	176,3	268,4

**6.7. ПОЖИЗНЕННОЕ СОДЕРЖАНИЕ ОДИНОКИХ ПРЕСТАРЕЛЫХ
ГРАЖДАН И ИНВАЛИДОВ, ЗАКЛЮЧИВШИХ ДОГОВОРА С ОРГАНАМИ
СОЦИАЛЬНОЙ ПОДДЕРЖКИ.**

(млн.руб.)

НАИМЕНОВАНИЕ	ВСЕГО	Авт.р-н	Комс.р-н	Цент.р-н
Количество человек.	7	3	3	1
Средняя стоимость приобретения квартиры и последующего содержания.		7,0	7,0	7,0
ИТОГО:	49,0	21,0	21,0	7,0

**6.8. ОЗДОРОВЛЕНИЕ ВЕТЕРАНОВ ВОЙНЫ И ТРУДА, ИНВАЛИДОВ,
ПЕНСИОНЕРОВ И МАЛООБЕСПЕЧЕННЫХ СЕМЕЙ С ДЕТЬМИ
В МЕСТНЫХ ПАНСИОНАТАХ.**

(млн.руб.)

Стоимость путевки 2,0 млн.руб.

НАИМЕНОВАНИЕ	ВСЕГО	Город	Авт.р-н	Комс.р-н	Цент.р-н
1. Ветераны войны, труда, военнослужащие после "Горячих точек": (февраль, май) - количество путевок; - сумма (млн.руб.).	200 400,0	400,0	92	40	68
2. Инвалиды, пенсионеры: (ноябрь, декабрь) - количество путевок; - сумма (млн.руб.).	200 400,0	400,0	92	40	68
3. Малообеспеченные семьи с детьми: (июнь, июль) - количество путевок; - сумма (млн.руб.).	200 400,0	400,0	100	46	54
ИТОГО:	1200,0	1200,0	284	126	190

**6.9. ПРОВЕДЕНИЕ ПАМЯТНЫХ И КУЛЬТУРНО-МАССОВЫХ
МЕРОПРИЯТИЙ.**

(млн.руб.)

НАИМЕНОВАНИЕ	ВСЕГО	Город	Автоз. р-н	Комс. р-н	Центр. р-н
1. ДЛЯ ПЕНСИОНЕРОВ :					
- Неделя Милосердия;	27,7	2,3	11,5	5,3	8,6
- День Пожилого человека;	141,5	6,9	61,0	27,6	46,0
- День Памяти пострадавших при катастрофе на ЧАЭС;	2,3	2,3			
- День Памяти жертв политических репрессий;	2,3	2,3			
- Новый год и Рождество.	23,7	3,5	9,2	4,1	6,9
ИТОГО:	197,5	17,3	81,7	37,0	61,5

НАИМЕНОВАНИЕ	ВСЕГО	Город	Автоз. р-н	Комс. р-н	Центр. р-н
2. ПО ПРОГРАММЕ					
“ВETERАН-97”:					
- День Памяти погибших в Авганистане;	17,2	17,2			
- День Памяти погибших в Чечне;	10,0	10,0			
- День Защитников Отечества;	25,2	5,0	9,2	4,1	6,9
- День освобождения узников фашистских концлагерей;	3,5	3,5			
- Поездка в Вольфсбург бывших узников фашистских концлагерей;	23,1	23,1			
- День Победы;	37,7	12,3	11,5	5,3	8,6
- День Памяти;	133,9	1,7	74,7	25,3	32,2
- Встреча женщин-участниц войны;	11,2	11,2			
- Встреча партизан;	2,8	2,8			
- Встреча блокадников Ленинграда;	2,8	2,8			
- Встреча с ветеранами из Болгарии;	13,7	13,7			
- Поездки ветеранов на встречи с однополчанами;	12,5	12,5			
- Поездка на Поклонную Гору;	15,0	15,0			
- Экскурсия к мемориалу семьи Володичкиных;	2,5	2,5			
- Поездка актива в Сызрань, Саратов;	3,0	3,0			
- Поездка ветеранов ВОВ в Вольфсбург.	23,1	23,1			
ИТОГО:	337,2	159,4	95,4	34,7	47,7
3. ДЛЯ ИНВАЛИДОВ:					
- День глухого человека;	3,5	3,5			
- День слепого человека;	3,5	3,5			
- День инвалида;	83,4	6,9	34,5	15,9	26,1
- Выпуск газеты “Вместе”.	30,0	30,0			
ИТОГО:	120,4	43,9	34,5	15,9	26,1
ВСЕГО:	655,1	220,6	211,6	87,6	135,3

**6.10. ОКАЗАНИЕ ФИНАНСОВОЙ ПОМОЩИ НА УСТАВНУЮ
ДЕЯТЕЛЬНОСТЬ ОБЩЕСТВЕННЫМ ОРГАНИЗАЦИЯМ.
(млн.руб.)**

НАИМЕНОВАНИЕ	Численность (чел.)	Город	Автоз. р-н	Комс. р-н	Центр. р-н
Общество "Чернобыль".	1040	4,0			
Общество бывших несовершеннолетних узников фашизма.	242	4,0			
Союз "Воинов- Афганцев".	1800	4,0	4,0		
Фонд инвалидов Афганистана.	71	4,0			
Общество слепых.	610	4,0	4,0		
Общество глухих.	800	4,0			
Совет ветеранов войны и труда.	7100	8,0	8,0	8,0	8,0
Общество инвалидов.	8000		8,0	8,0	8,0
ИТОГО: 88,0 млн.руб.		32,0	24,0	16,0	16,0

**6.11. СОЦИАЛЬНАЯ ПОМОЩЬ РАБОТНИКАМ ПАНСИОНАТА.
(млн.руб.)**

Количество штатных единиц	Сумма окладов в месяц (млн.руб.)	Средняя заработная плата (тыс.руб.)	Размер социальной помощи с учетом начисления 38,5% - в месяц (млн.руб.)	Размер социальной помощи с учетом начисления 38,5% - в год (млн.руб.)
270,5 K=1.15	55,5	205,0	115,2	1382,4

6.12. ОТКРЫТИЕ ДОМА НОЧНОГО ПРЕБЫВАНИЯ.
(млн.руб.)

1. СМЕТА РАСХОДОВ.

НАИМЕНОВАНИЕ	Сумма (млн.руб.)
СТАТЬЯ 1, в т.ч.:	127,5
- М/Ф (8,5 x 12)	102,0
- Премия 25%	25,5
СТАТЬЯ 2	49,1
ОБОРУДОВАНИЕ	77,8
СОДЕРЖАНИЕ ЗДАНИЯ	43,6
КАПИТАЛЬНЫЙ РЕМОНТ	250,0
СПЕЦОДЕЖДА	11,3
ПИТАНИЕ	21,9
МЕДИКАМЕНТЫ И ДЕЗ. СРЕДСТВА	42,0
ИТОГО:	623,2

2. ШТАТНОЕ РАСПИСАНИЕ.

ДОЛЖНОСТЬ	Кол ед.	Раз ряд	Коэф.	Тариф	Индекс 100%	Вредн. 15%	Итого	Всего.
Директор	1	15	7,36	699200	1399400	209760	1608160	1608160
Бухгалтер	1	7	2,76	262200	524400	78660	603060	603060
Инспектор по режиму	1	7	2,76	262200	524400	78660	603060	603060
Фельдшер	1	7	2,76	262200	524400	78660	603060	603060
Санитар	2	4	1,91	181450	362900	54435	417335	834670
Уборщица- дворник	1	4	1,91	181450	362900	54435	417335	417335
Завхоз-раздатчик пищи	1	8	3,12	296400	592800	88920	681720	681720
Дежурный милиционер	6	6	2,44	231800	463600	69540	533140	3198840
ИТОГО:								8549905

3. ПРИОБРЕТЕНИЕ ОБОРУДОВАНИЯ.

НАИМЕНОВАНИЕ	Кол-во	Цена (млн.руб.)	Сумма (млн.руб.)
Стол	5	0,6	3,0
Стул	10	0,2	2,0
Шкаф	2	0,8	1,6
Холодильник	1	1,5	1,5
Дез. камера	1	10,0	10,0
Нары	30	1,7	51,0
Посуда			5,0
Прочие расходы			3,7
ИТОГО:			77,8

3. ПОЛОЖЕНИЕ “О ПОРЯДКЕ ОКАЗАНИЯ МАТЕРИАЛЬНОЙ ПОМОЩИ”

3.1. ОБЩИЕ ПОЛОЖЕНИЯ.

Помощь предоставляется малообеспеченным гражданам г. Тольятти управлениями социальной поддержки (города, района) в объемах, необходимых для обеспечения уровня доходов не ниже бюджета прожиточного минимума, определяемого по городу.

Помощь предоставляется в необходимой гражданину форме - денежно-вещевой, продовольственной, социально-бытовой, оплаты услуг, предоставления льгот.

Помощь оказывается в индивидуальном порядке конкретному человеку на основании личного заявления.

3.2. СОЦИАЛЬНО-НЕЗАЩИЩЕННЫЕ КАТЕГОРИИ НАСЕЛЕНИЯ, НУЖДАЮЩИЕСЯ В МАТЕРИАЛЬНОЙ ПОДДЕРЖКЕ:

- Инвалиды и пенсионеры.
- Семьи с детьми-инвалидами.
- Опекаемые дети.
- Дети военнослужащих срочной службы.
- Дети, пострадавшие от воздействия радиации.
- Дети из неполных семей.
- Многодетные семьи.
- Семьи одиноких матерей с детьми до 3-х лет.
- Учащиеся ПТУ, техникумов, студенты ВУЗов - из числа сирот.
- Малообеспеченные студенческие семьи, имеющие детей.
- Семьи участников ликвидации аварии на ЧАЭС.
- Семьи военнослужащих, погибших при исполнении обязанностей военной службы.
- Беженцы и вынужденные переселенцы.
- Лица без определенного места жительства.
- Граждане, попавшие в экстремальные ситуации.
- Граждане, не получающие пенсии, пособия, з/плату, компенсации более 2-х месяцев.

Принадлежность к этим категориям не означает безусловного распространения на них материальной поддержки.

3.3. КРИТЕРИИ ПРЕДОСТАВЛЕНИЯ МАТЕРИАЛЬНОЙ ПОМОЩИ.

Право на получение материальной помощи предоставляется нуждающимся гражданам (семье в целом), социально-экономическое положение которых соответствует следующим основным критериям:

- Принадлежность к указанным категориям;
- Совокупный среднедушевой доход ниже установленного для соответствующей категории прожиточного минимума по городу;
- Утрата трудоспособности.

3.4. ЕДИНОВРЕМЕННЫЕ ДЕНЕЖНЫЕ ВЫПЛАТЫ.

Единовременные денежные выплаты осуществляются через управление социальной поддержки (города, района) по личному заявлению нуждающегося после обследования материально-бытовых условий жизни и установления среднедушевого дохода на каждого члена семьи. У граждан, проживающих в семьях, денежный доход определяется как среднедушевой на каждого члена семьи.

В отдельных случаях, связанных с тяжелым внутрисемейным климатом, денежный доход у неработающих пенсионеров и инвалидов рассчитывается независимо от доходов остальных членов семьи.

Периодичность выплаты - 1 раз в год. Средняя сумма единовременной денежной выплаты устанавливается в размере 250.0 тыс. руб.

Денежная материальная поддержка граждан указанных категорий с иногородней регистрацией места жительства (без регистрации), не имеющих средств к существованию, осуществляется городским управлением социальной поддержки населения. В этом случае основанием для оказания помощи являются:

- заявление нуждающегося;
- удостоверение личности (если имеется);
- документы, подтверждающие факт случившегося (если имеются).

Для граждан, пострадавших от стихийных бедствий или попавших в другие чрезвычайные обстоятельства, материальная помощь, независимо от ее размера, выделенная им в целях возмещения причиненного материального ущерба или ущерба их здоровью, налогообложению не подлежит. Решение об освобождении от уплаты подоходного налога принимается мэром города (главой администрации района) наряду с постановлением о выделении материальной помощи согласно п.1 ст.3 закона РФ "О подоходном налоге с физических лиц".

Финансовая помощь выплачивается:

- в размере до 1.0 млн.руб. по распоряжению начальника управления социальной поддержки (города, района);
- в размере свыше 1.0 млн.руб.- по распоряжению мэра города (главы администрации района) безналичным перечислением на лицевой счет медицинского учреждения или заявителя.

Выплата денежной помощи производится по расходно-кассовым документам управлением социальной поддержки (города, района) при предъявлении документа, удостоверяющего личность.

При оказании материальной помощи семье погибшего военнослужащего, в случае развода родителей, приоритетное право отдается матери погибшего.

3.5. НАТУРАЛЬНАЯ ПОМОЩЬ.

Натуральная помощь оказывается гражданам указанных категорий в случаях, когда денежная форма оказания помощи неэффективна и нецелесообразна.

В случае надобности, нуждающимся может быть предоставлено горячее питание, выделена одежда, обувь, постельные принадлежности, продуктовые наборы.

3.6. УСЛУГИ.

Помощь в виде услуг предоставляется лицам вышеуказанных категорий в рамках Программы мер по социальной защите населения города:

- по обслуживанию в парикмахерских (периодичность - 1 раз в квартал);
- банях (3 раза в месяц) для жителей частного сектора.

Одиноким престарелым и инвалидам, находящимся на обслуживании в Центре социального обслуживания и, в исключительных случаях, проживающим в семьях со сложным морально-психологическим климатом, после установления факта нуждаемости в данном виде поддержки, городским управлением социальной защиты населения выделяются путевки в медико-социальное отделение при горбольнице № 3.

Престарелым жителям города и инвалидам, имеющим отклонения в психике, городским управлением социальной защиты выделяются путевки в медико-социальное отделение при психоневрологическом диспансере.

4. ПОЛОЖЕНИЕ “ О ПОРЯДКЕ ВЫПЛАТЫ ЕЖЕМЕСЯЧНЫХ АДРЕСНЫХ ДОТАЦИЙ ИНВАЛИДАМ”.

4.1. КАТЕГОРИИ ГРАЖДАН, ИМЕЮЩИЕ ПРАВО НА ДОТАЦИЮ.

Право на получение адресной дотации имеют:

1.1. - инвалиды 1 и 2 группы, от общего заболевания, трудового увечья, инвалиды с детства, военнослужащие с заболеваниями, полученными в период прохождения военной службы (кроме инвалидов Великой Отечественной войны);

1.2. - дети-инвалиды до 16 лет;

1.3. - инвалиды 1 и 2 группы, получающие пенсии по линии Министерства Обороны, Министерства Внутренних дел, Органов Прокуратуры, Министерства Юстиции - по спискам Управления социальной защиты района, если размер их пенсии меньше пяти минимальных пенсий по старости.

4.2. РАЗМЕР АДРЕСНОЙ ДОТАЦИИ.

Размер ежемесячной адресной дотации зависит от степени утраты трудоспособности (группы инвалидности), устанавливается при утверждении Программы по социальной поддержке малообеспеченного населения и может быть проиндексирован при изменении социальных условий.

4.3. ПОРЯДОК ОРГАНИЗАЦИИ ВЫПЛАТ ДОТАЦИЙ.

Выплату ежемесячных адресных дотаций осуществляет Центр выплаты пенсий и пособий в сроки, установленные для государственных пенсий.

Центр ежемесячно, в срок до 17 числа информирует районные финансовые отделы администрации и управления социальной защиты районов о необходимых средствах с учетом расходов для покрытия текущих затрат на проведение выплат адресных дотаций и ежемесячно отчитывается по итогам выплаты до 15 числа.

Районные финансовые отделы (управления социальной защиты районов) в срок до 19 числа каждого месяца перечисляют сумму, указанную Центром на его расчетный счет.

Управление социальной защиты города (района), Центр выплат ведут разъяснительную работу по вопросам выплаты адресных дотаций и вносят изменения, влияющие на их выплату (смена адреса, выезд на постоянное место жительства за пределы города, признания его трудоспособным, смерть и другие изменения).

4.4. СРОК НАЗНАЧЕНИЯ И ПРЕКРАЩЕНИЯ ВЫПЛАТ.

В случае выезда пенсионера на постоянное место жительства за пределы города, признания его трудоспособным, смерти пенсионера, выплата адресной дотации прекращается со следующего месяца.

При выезде пенсионера за пределы города в случае неоплаты дотация за предыдущие месяцы не выплачивается.

При первоначальном назначении пенсии по инвалидности, либо пересмотре группы инвалидности на более высокую, дотация вновь или в измененных размерах выплачивается со следующего месяца.

При пересмотре группы инвалидности на более низкую, выплата адресной дотации в измененном размере производится со следующего месяца.

Выплата адресной дотации производится независимо от факта работы. Пенсионерам, прибывшим из других областей, адресная дотация выплачивается с месяца принятия на учет.

Вновь выявленным пенсионерам, не получавшим адресную дотацию, выплата производится с месяца обращения.

Бухгалтерия Центра выплат осуществляет финансирование вышеперечисленных мероприятий, учет, контроль за расходованием денежных средств, ежемесячно представляет отчет об использовании денежных средств.

4.5. РЕШЕНИЕ СПОРНЫХ ВОПРОСОВ.

Для рассмотрения спорных вопросов по назначению и выплате дотаций создается комиссия, в состав которой входят начальники управлений города и районов, представитель депутатской комиссии по социальным вопросам, директор и специалист ревизионно-финансовой группы Центра выплат пенсий и пособий.

5. ПОЛОЖЕНИЕ “О ПОРЯДКЕ ВЫПЛАТЫ КОМПЕНСАЦИИ ПО ПРОЕЗДУ НА ДАЧНЫХ МАРШРУТАХ”.

5.1. ОБЩИЕ ПОЛОЖЕНИЯ.

Компенсационные выплаты по проезду на дачных маршрутах, выполняемых автомобильным и речным транспортом на пригородных линиях и внутригородской переправе, производятся неработающим пенсионерам, имеющим дачные участки.

5.2. КАТЕГОРИИ ГРАЖДАН, ИМЕЮЩИХ ПРАВО НА ПОЛУЧЕНИЕ КОМПЕНСАЦИИ.

Право на получение компенсации по проезду на дачных маршрутах имеют владельцы дачных участков:

- неработающие пенсионеры.

Гражданам, имеющим в соответствии с действующим законодательством право бесплатного проезда на ж/д и водном транспорте пригородного сообщения и автобусах пригородных маршрутов, компенсация не выплачивается, это:

- инвалиды ВОВ и приравненные к ним инвалиды;

- участники ВОВ;

- бывшие несовершеннолетние узники фашизма;

- граждане, награжденные медалью "За оборону Ленинграда", знаком Жителю блокадного Ленинграда";

- граждане, подвергшиеся воздействию радиации;

- Герои Советского Союза, Герои Российской Федерации, полные кавалеры ордена Славы;

- реабилитированные лица и лица, признанные пострадавшими от политических репрессий;

- инвалиды I и II групп по зрению.

Супруг (супруга) владельца дачного участка права на получение компенсации не имеет.

5.3. РАЗМЕР КОМПЕНСАЦИИ.

Компенсация по проезду на дачных маршрутах выплачивается в размере 50% стоимости проезда из расчета 24-х поездок (в прямом и обратном направлении) в период официального дачного сезона (4 поездки в месяц).

Оплата по проезду на садово-дачные участки, не включенные в перечень дачных маршрутов, осуществляется из расчета стоимости 1 км., но не более 10,0 тыс.руб. на одну поездку. При этом дальность поездки и ее стоимость определяются по сведениям транспортного управления.

При расчете компенсации по проезду на дачный участок речным или автомобильным транспортом, принимается во внимание более экономически целесообразный путь.

5.4. ПОРЯДОК ПОЛУЧЕНИЯ КОМПЕНСАЦИИ.

Компенсация выплачивается за предыдущий период. Выплаты производятся не позднее одного месяца со дня подачи заявления и предоставления соответствующих документов.

Основанием для получения компенсации являются заявление, книжка члена садоводческого товарищества, свидетельство на право собственности, пенсионное удостоверение, трудовая книжка.

Выплаты компенсации осуществляют управления социальной защиты населения районов по месту жительства.

Спорные вопросы по определению права на получение компенсации решает комиссия в состав которой входят начальники управлений социальной защиты города и районов и представитель депутатской комиссии по социальным вопросам.

6. ПРОГРАММА "ВETERАН - 97"

6.1. ОБЩИЕ ПОЛОЖЕНИЯ.

Отдавая дань глубокого уважения ветеранам войны и труда, героизму и самоотверженности старшего поколения и продолжая мероприятия Программы "Ветеран - 96", в городе Тольятти в 1997 году планируется осуществление Программы "Ветеран-97".

Программа "Ветеран-97" создана с целью обеспечения достойного положения в обществе ветеранов войны и труда, предоставления в полной мере прав и льгот, предусмотренных действующим законодательством РФ, нормативными актами местных органов власти.

Привлечение ветеранов, имеющих богатый жизненный опыт, к общественной жизни города даст возможность консолидации общества, увековечивания ратных и трудовых подвигов жителей города, воспитанию у подрастающего поколения любви к Родине, чувства ответственности за судьбу России.

6.2. РАЗДЕЛЫ ПРОГРАММЫ "ВETERАН - 97".

Программа "Ветеран-97" предусматривает следующие разделы:

- Организационно-правовые основы взаимодействия администрации и ветеранских организаций.
- Социально-бытовые мероприятия.
- Культурно-массовые мероприятия.

6.2.1. ОРГАНИЗАЦИОННО-ПРАВОВЫЕ ОСНОВЫ ВЗАИМОДЕЙСТВИЯ АДМИНИСТРАЦИИ И ВETERАНСКИХ ОРГАНИЗАЦИЙ.

Постоянное взаимодействие администрации города и районов с Советами ветеранов войны, труда, вооруженных сил и правоохранительных органов по вопросам социальной поддержки ветеранов, строится на основании заключенных договоров, при этом деятельность общественных организаций ветеранов регламентируется Уставом и направляется на защиту социально-экономических, трудовых, личных прав и свобод ветеранов, передачу молодежи лучших традиций в труде и служении отечеству.

В настоящее время город Тольятти представлен по категориям ветеранов следующим образом:

КАТЕГОРИИ	ВСЕГО (человек)	Автоз. р-н (человек)	Комс. р-н (человек)	Центр. р-н (человек)
КОЛИЧЕСТВО ЖИТЕЛЕЙ, в т.ч.:	708300	429500	115200	163600
УЧАСТНИКИ ВОЙНЫ.	5484	2033	1228	2223
ИНВАЛИДЫ ВОЙНЫ.	1832	663	425	744
ЖЕНЩИНЫ-УЧАСТНИЦЫ ВОЙНЫ	915	361	178	376
БЫВШИЕ ВОЙНЫ- ИНТЕРНАЦИОНАЛИСТЫ.	1800	1100	400	300
ЖИТЕЛИ БЛОКАДНОГО ЛЕНИНГРАДА.	157	71	27	59

КАТЕГОРИИ	ВСЕГО (человек)	Автоз. р-н (человек)	Комс. р-н (человек)	Центр. р-н (человек)
НЕСОВЕРШЕННОЛЕТНИЕ УЗНИКИ ФАШИСТСКИХ КОНЦЛАГЕРЕЙ.	242	106	44	92
ВДОВЫ ПОГИБШИХ ВETERANОВ ВОЙНЫ.	873	354	196	339
ВETERANЫ ТРУДА	48505	20072	9904	18529
ТРУЖЕНИКИ ТЫЛА	22086	6324	10089	5672
УЧАСТНИКИ ВОЙНЫ, ПОЛУЧАЮЩИЕ ПЕНСИЮ ПО ЛИНИИ МИНИСТЕРСТВА ОБОРОНЫ, в т.ч.:	311			
- инвалиды войны;	109			
- бывшие войны - интернациона- листы.	161			

6.2.2. СОЦИАЛЬНО-БЫТОВЫЕ МЕРОПРИЯТИЯ.

Мероприятия по социально-бытовой помощи ветеранам, улучшению условий их жизни, осуществляются в рамках Программы по социальной поддержке малообеспеченного населения города на 1997 год, и предусматривают:

- ремонт жилья остро нуждающимся инвалидам войны, не приватизировавшим своих квартир (50 человек);
- санаторно-курортное лечение в местных профилакториях;
- предоставление талонов на бытовые услуги (бани, парикмахерские);
- материальная помощь при размере дохода ниже прожиточного уровня и в экстремальных жизненных ситуациях;
- первоочередное право приема на домашнее обслуживание в Центры социального обслуживания;
- первоочередное право приема в Пансионаты для ветеранов;
- первоочередное предоставление путевок в медико-социальное отделение п.Поволжский.

Администрация города совместно с Советами ветеранов войны и труда разрабатывает мероприятия по механизму предоставления льгот, гарантий и компенсаций, предоставляемых ветеранам войны и труда по г.Тольятти в соответствии с действующим законодательством РФ, в том числе и по закону "О ветеранах", и нормативными актами субъекта федерации, добивается обеспечения их финансирования.

6.2.3. КУЛЬТУРНО-МАССОВЫЕ МЕРОПРИЯТИЯ.

Культурно-массовые мероприятия проводятся с целью увековечивания ратных и трудовых подвигов, воспитания гордости за историческое прошлое страны, поддержания в надлежащем состоянии воинских захоронений и поднятия авторитета оставшихся в живых участников войны и тружеников тыла военных лет.

НАИМЕНОВАНИЕ	СРОК ПРОВЕДЕНИЯ
День Памяти погибших в Афганистане;	15 февраля
День Памяти погибших в Чечне;	9 декабря
День Защитников Отечества;	22 февраля
День освобождения узников фашистских концлагерей;	11 апреля
Поездка в г.Вольфсбург бывших узников фашистских концлагерей;	апрель-май
День Победы;	9 мая
День Памяти;	22 июня
Встреча женщин-участниц войны;	март
Встреча партизан;	декабрь
Встреча Блокадников Ленинграда;	27 декабря
Встреча ветеранов из Болгарии;	июнь-август
Поездки ветеранов на встречи с однополчанами;	в течение года
Поездка на Поклонную Гору;	май
Экскурсия к мемориалу семьи Володичкиных;	май-июнь
Поездка актива ветеранов в Сызрань, Саратов;	май, август
Поездка ветеранов войны в Вольфсбург.	август-сентябрь

7. ПРОГРАММА “ГОРЯЧИЕ ТОЧКИ”.

7.1. ОБЩИЕ ПОЛОЖЕНИЯ.

Программа “Горячие точки” разработана в целях социальной защиты военнослужащих, принимавших участие в выполнении задач по защите конституционных прав граждан в условиях чрезвычайного положения и при вооруженных конфликтах (Чечня, Молдова, Таджикистан) до принятия соответствующих федеральных законодательных актов.

На 01.12.96г категории указанных военнослужащих представлены следующим образом:

КАТЕГОРИИ	ВСЕГО	Автоз. р-н	Комс. р-н	Цент. р-н
1. Военнослужащие, принимавшие участие в выполнении задач по защите конституционных прав граждан в условиях чрезвычайного положения и при вооруженных конфликтах.	758	518	148	92
2. Военнослужащие, ставшие инвалидами.	5	1	1	3
3. Семьи погибших военнослужащих.	27	21	3	3

7.2. СОЦИАЛЬНО-БЫТОВЫЕ МЕРОПРИЯТИЯ.

Мероприятия по социально-бытовой помощи военнослужащим, вернувшимся из “Горячих точек” осуществляются в соответствии с действующим федеральным законодательством, Программой по социальной защите населения области, постановлением мэра-города “О социальной защите военнослужащих, ставших инвалидами, и членов семей погибших” от 23.07.96г № 29-07/01-08.

В связи с тем, что в настоящее время федеральные законодательные акты не дают основания для предоставления указанным военнослужащим в полном объеме льгот, предоставляемых ветеранам боевых действий на территории других государств и в целях социальной поддержки военнослужащих и членов их семей, Программа социальной поддержки населения г.Тольятти на 1997 год предусматривает оказание следующей адресной социальной помощи:

7.2.1. ПРОЕЗД НА ЛЕЧЕНИЕ.

Имеющим ранение, контузию или увечье военнослужащим из “Горячих точек” предоставляется 50% льгота по оплате проезда на лечение один раз в год (туда и обратно) на ж/дорожном, воздушном, водном или междугородном автомобильном транспорте.

Льгота предоставляется за счет средств Программы социальной поддержки населения, предусмотренных на оказание материальной помощи в размере до 1,0 млн.руб. на человека (п. 1 сводных расчетов).

Компенсацию за проезд выплачивает управление социальной защиты города на основании документов, подтверждающие необходимость лечения, и представленных билетов.

7.2.2. СТИПЕНДИИ.

Студентам государственных образовательных учреждений высшего и среднего профессионального образования из числа военнослужащих, вернувшихся из "Горячих точек", выплачивается специальная стипендия.

-Стипендия выплачивается за счет средств Программы социальной поддержки населения, предусмотренных на адресные дотации. Размер стипендии равен размеру минимальной оплаты труда (п. 2 сводных расчетов).

Выплату стипендии производит Центр выплат пенсий и пособий по спискам, представленным управлениями социальной защиты районов.

7.2.3. АДРЕСНЫЕ ДОТАЦИИ СЕМЬЯМ ПОГИБШИХ ВОЕННОСЛУЖАЩИХ.

Право на получение ежемесячных адресных дотаций имеют:

- родители погибших военнослужащих офицерского состава, прапорщиков, мичманов, военнослужащих сверхсрочной службы по достижении возраста 55 и 50 лет (соответственно мужчины и женщины), не имеющие в соответствии с законом РФ "О пенсионном обеспечении родителей погибших военнослужащих, проходивших военную службу по призыву", права на получение двух пенсий: пенсии по старости (по инвалидности, за выслугу лет, социальную пенсию) и пенсии по случаю потери кормильца;

- родители военнослужащих, погибших при выполнении задач по защите конституционных прав граждан в условиях чрезвычайного положения и при вооруженных конфликтах (Чечня, Молдова, Таджикистан) до приобретения ими права на пенсию по потере кормильца по достижении ими возраста 55 и 50 лет (соответственно мужчины и женщины) в соответствии с законом РФ "О пенсионном обеспечении родителей погибших военнослужащих, проходивших военную службу по призыву".

Ежемесячные адресные дотации указанной категории граждан производятся в размере минимальной пенсии по старости (без компенсации).

Дотация выплачивается за счет средств Программы социальной поддержки населения, предусмотренных на адресные дотации (п. 2 сводных расчетов).

Выплату дотации производит Центр выплат пенсий и пособий по спискам, представленным управлениями социальной защиты районов.

7.2.4. САНАТОРНО-КУРОРТНОЕ ЛЕЧЕНИЕ.

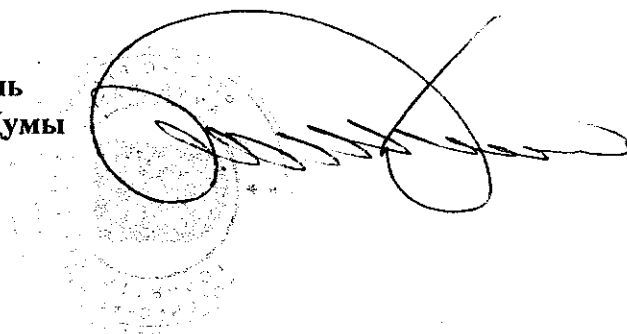
Военнослужащим, вернувшимся из "Горячих точек", а также родителям и невступившим в повторный брак женам погибших военнослужащих, предоставляются санаторно-курортные путевки в местные пансионаты наряду с ветеранами войны и труда (п. 6 сводных расчетов).

7.3. КУЛЬТУРНО-МАССОВЫЕ МЕРОПРИЯТИЯ.

Культурно-массовые мероприятия с участием военнослужащих, вернувшихся из "Горячих точек" и семей погибших военнослужащих, проводятся с целью увековечивания памяти павших и выражения признательности за выполненный долг перед Отечеством.

Социальная поддержка военнослужащих, принимавших участие в выполнении задач по защите конституционных прав граждан в условиях чрезвычайного положения и при вооруженных конфликтах (Чечня, Молдова, Таджикистан), органами социальной защиты населения осуществляется в тесном взаимодействии с бывшими военнослужащими, родителями военнослужащих, погибших в Чечне, Молдове, Таджикистане, ветеранскими организациями, а также Фондом инвалидов Афганистана.

Председатель
городской Думы

A handwritten signature in black ink, consisting of several loops and a long horizontal stroke, positioned over a faint circular stamp.

А.Н.Дроботов

Приложение № 2
 к решению городской Думы
 № 79 от 14.05.97
 Принято в первом чтении

ПЕРЕЧЕНЬ ЛЬГОТ, ДОТАЦИЙ И КОМПЕНСАЦИЙ
 предоставляемых в 1997 году отдельным категориям граждан за счет местного бюджета

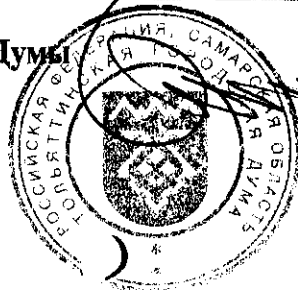
Категория	Вид льготы	Размер льготы	Исполнитель
	ОПЛАТА ЖИЛЬЯ И КОММУНАЛЬНЫХ УСЛУГ.		
Почетные граждане города Тольятти	- оплата занимаемой общей площади жилых помещений, в том числе членам семьи совместно с ними проживающим;	100%	Управление жилищно-коммунального хозяйства.
	- оплата коммунальных услуг.	100%	
Ветераны труда после выхода на пенсию.	- оплата занимаемой общей площади жилых помещений в пределах социальной нормы, в том числе членам семьи совместно с ними проживающим;	50%	Управление жилищно-коммунального хозяйства.
	- оплата коммунальных услуг в пределах утвержденных норм на лицо, имеющие право на льготы.	50%	
Неработающие пенсионеры по старости	- оплата занимаемой общей площади жилых помещений в пределах социальной нормы, в том числе членам семьи совместно с ними проживающим;	50%	Управление жилищно-коммунального хозяйства
	- оплата коммунальных услуг в пределах утвержденных норм на лицо, имеющие право на льготы.	50%	

Категория	Вид льготы	Размер льготы	Исполнитель
Члены семей военнослужащих, погибших при выполнении задач по защите конституционных прав граждан в условиях чрезвычайного положения и при вооруженных конфликтах (Чечня, Молдова, Таджикистан).	<ul style="list-style-type: none"> - оплата занимаемой общей площади жилых помещений в пределах социальной нормы, в том числе членам семьи совместно с ними проживающим; - оплата коммунальных услуг в пределах утвержденных норм на всех членов семьи. 	50%	Управление жилищно-коммунального хозяйства
Военнослужащие, получившие инвалидность при выполнении задач по защите конституционных прав граждан в условиях чрезвычайного положения и при вооруженных конфликтах (Чечня, Молдова, Таджикистан).	<ul style="list-style-type: none"> - оплата занимаемой общей площади жилых помещений в пределах социальной нормы, в том числе членам семьи совместно с ними проживающим; - оплата коммунальных услуг в пределах утвержденных норм на всех членов семьи. 	50%	Управление жилищно-коммунального хозяйства
Военнослужащие, принимавшие участие в боевых действиях по защите конституционных прав граждан в условиях чрезвычайного положения и при вооруженных конфликтах (Чечня, Молдова, Таджикистан).	- оплата занимаемой общей площади жилых помещений в пределах социальной нормы, в том числе членам семьи совместно с ними проживающим;	50%	Управление жилищно-коммунального хозяйства
Работники медицинских муниципальных лечебно - профилактических учреждений (средний, младший медицинский персонал и педагогические работники)	<ul style="list-style-type: none"> - оплата занимаемой общей площади жилых помещений в пределах социальной нормы, в том числе членам семьи совместно с ними проживающим; - оплата коммунальных услуг в пределах утвержденных норм на лицо, имеющие право на льготы. 	30%	Управление жилищно-коммунального хозяйства
Работники муниципальных учреждений культуры (педагоги, библиотекари, творческие работники ДДК, ДК, ДИ, научные сотрудники музея и галереи).	<ul style="list-style-type: none"> - оплата занимаемой общей площади жилых помещений в пределах социальной нормы, в том числе членам семьи совместно с ними проживающим; - оплата коммунальных услуг в пределах утвержденных норм на лицо, имеющие право на льготы. 	30%	Управление жилищно-коммунального хозяйства

Категория	Вид льготы	Размер льготы	Исполнитель
	АДРЕСНЫЕ ДОТАЦИИ, КОМПЕНСАЦИИ, СТИПЕНДИИ.		
Инвалиды 1 группы, от общего заболевания, трудового увечья, инвалиды с детства, военнослужащие с заболеваниями, полученными в период прохождения военной службы (кроме инвалидов Великой Отечественной войны). Дети-инвалиды до 16 лет.	Ежемесячная адресная дотация	50,0 тыс.руб.	Управление социальной поддержки
Инвалиды 2 группы, от общего заболевания, трудового увечья, инвалиды с детства, военнослужащие с заболеваниями, полученными в период прохождения военной службы (кроме инвалидов Великой Отечественной войны).	Ежемесячная адресная дотация	35,0 тыс.руб.	Управление социальной поддержки
Родители погибших военнослужащих офицерского состава, прапорщиков, мичманов, военнослужащих сверхсрочной службы по достижении возраста 55 и 50 лет (соответственно мужчины и женщины), не имеющие в соответствии с законом РФ "О пенсионном обеспечении родителей погибших военнослужащих, проходивших военную службу по призыву", права на получение двух пенсий: пенсии по старости (по инвалидности, за выслугу лет, социальную пенсию) и пенсии по случаю потери кормильца.	Ежемесячная адресная дотация	В размере минимальной пенсии по старости (без компенсации).	Управление социальной поддержки

Категория	Вид льготы	Размер льготы	Исполнитель
Родители военнослужащих, погибших при выполнении задач по защите конституционных прав граждан в условиях чрезвычайного положения и при вооруженных конфликтах (Чечня, Молдова, Таджикистан) до приобретения ими права на пенсию по потере кормильца по достижении ими возраста 55 и 50 лет (соответственно мужчины и женщины) в соответствии с законом РФ "О пенсионном обеспечении родителей погибших военнослужащих, проходивших военную службу по призыву".	Ежемесячная адресная дотация	В размере минимальной пенсии по старости (без компенсации).	Управление социальной поддержки
Семьи, воспитывающие детей, родители которых не лишены родительских прав, но не занимаются воспитанием детей.	Ежемесячная адресная дотация.	230,0 тыс.руб.	Управление социальной поддержки
Студенты государственных общеобразовательных учреждений высшего и среднего профессионального образования из числа военнослужащих, принимавших участие в боевых действиях по защите конституционных прав граждан в условиях чрезвычайного положения и при вооруженных конфликтах (Чечня, Молдова, Таджикистан).	Стипендия.	В размере минимальной оплаты труда.	Управление социальной поддержки
Педагогические работники муниципальных образовательных учреждений.	Компенсация на питание.	55,0 тыс.руб. ежемесячно.	Управление образования

Председатель городской Думы



А.Н. Дроботов

СПРАВКА
о расходах на социальную защиту населения города,
утвержденных в бюджете города на 1997 год

Наименование	Сумма (млрд. руб.)	Исполнитель
1. Программа социальной поддержки населения города на 1997 год	22,6	Управление социальной поддержки населения мэрии; Управления социальной защиты районов.
2. Предоставление льгот по оплате жилья и коммунальных услуг: в том числе, - ветеранам труда; - пенсионерам по старости, работникам учреждений образования, культуры, здравоохранения, инвалидам 1 - 3 групп, семьям с детьми-инвалидами.	94,9 45,5 49,4	Управления жилищно-коммунального хозяйства
3. Предоставление субсидий по оплате жилья и коммунальных услуг.	35,6	Отделы субсидий
4. Предоставление льгот по проезду в городском общественном транспорте.	12,3	Транспортное управление.
4. Предоставление льгот по отрасли "Здравоохранение"	Фонд ОМС.	Учреждения здравоохранения, аптеки города.
5. Предоставление льгот по абонментной плате за телефон и радиоточку ветеранам труда.	0,5	АО "Связьинформ"
6. Компенсация военнослужащим за наем жилья.	4,2	Отдел по учет и распределению жилья
7. Компенсация на питание педагогическим работникам муниципальных образовательных учреждений.	5,6	Управление образования.
8. Содержание Центров социального обслуживания и бюро медико-социальной экспертизы.	7,2	Администрации районов.
ИТОГО:	182,9	